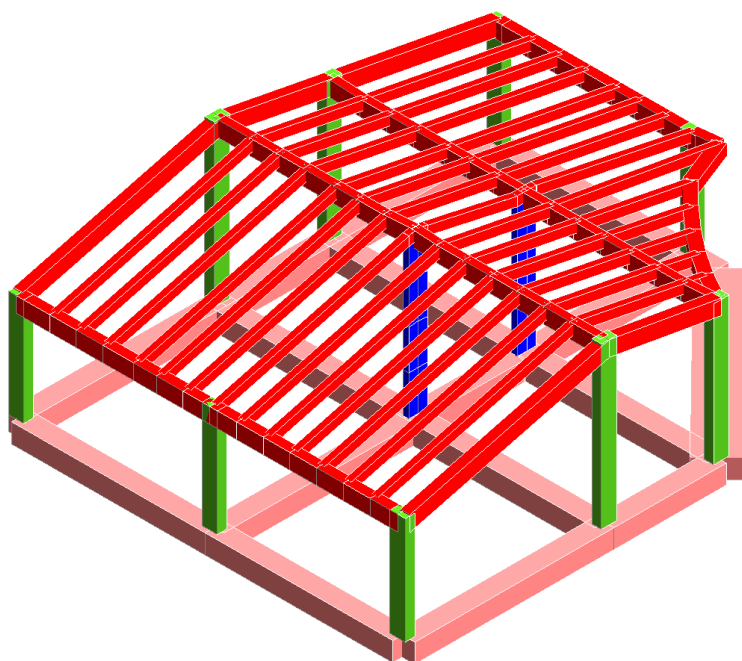


**Comune di GIOVINAZZO**  
*Provincia di BARI*

**CAPITOLATO GENERALE E CAPITOLATO  
SPECIALE D'APPALTO**

**Oggetto**

**REALIZZAZIONE DI VELOSTAZIONE  
"FRANCO BALLERINI"  
GIOVINAZZO - PIAZZETTA STALLONE**



**Progetto Architettonico e D.L.  
ing. Vincenzo Giuseppe Suriano**

**A9**

# CAPITOLATO GENERALE

Ai sensi dell'art.36 comma 2, lettera c del D Lgs n.50 del 2016 così come modificato dal D. Lgs n.56 del 19 aprile 2017  
art.216 del decreto legislativo n.50 del 2016 così come modificato dal D. Lgs n.56 del 19 aprile 2017  
(articoli 43, commi 3, 4, 5 e 7, del d.P.R. 5 ottobre 2010, n. 207)

## LAVORI DI

Realizzazione di velostazione "FRANCO BALLERINI"

in piazzetta Stallone Giovinazzo

## DATI APPALTO

Codice unico di progetto (CUP)	J71B18000340001
Codice Identificativo Gara (CIG)	_____
Contratto	A corpo
Importo dei lavori	137.078,83 €
Oneri della Sicurezza	4.800,00 €
<b>TOTALE APPALTO</b>	<b>141.878,83 €</b>

Il Responsabile Unico del Procedimento  
**Ingegnere Cesare Tramatore**

Il Progettista  
**Ingegnere Vincenzo Giuseppe Suriano**

## **Art. 1 - Contenuto del capitolato generale**

1. Il Capitolato Generale d'appalto, in prosieguo denominato Capitolato, contiene la disciplina regolamentare dei rapporti tra le amministrazioni aggiudicatrici e i soggetti affidatari di lavori pubblici.
2. Le disposizioni del capitolato devono essere espressamente richiamate nel contratto di appalto; esse si sostituiscono di diritto alle eventuali clausole difformi di contratto o di capitolato speciale, ove non diversamente disposto dalla legge o dal regolamento.

## **Art. 2 - Domicilio dell'appaltatore**

1. L'appaltatore deve avere domicilio nel luogo nel quale ha sede l'ufficio di direzione dei lavori; ove non abbia in tale luogo uffici propri, deve eleggere domicilio presso gli uffici comunali, o lo studio di un professionista, o gli uffici di società legalmente riconosciuta.
2. Tutte le intimazioni, le assegnazioni di termini ed ogni altra notificazione o comunicazione dipendente dal contratto di appalto sono fatte dal direttore dei lavori o dal responsabile unico del procedimento, ciascuno relativamente agli atti di propria competenza, a mani proprie dell'appaltatore o di colui che lo rappresenta nella condotta dei lavori oppure devono essere effettuate presso il domicilio eletto ai sensi del comma 1.

## **Art. 3 - Indicazione delle persone che possono riscuotere**

1. Il contratto di appalto e gli atti di cottimo devono indicare:
  - a. il luogo e l'ufficio dove saranno effettuati i pagamenti, e le relative modalità, secondo le norme che regolano la contabilità della stazione appaltante;
  - b. la persona o le persone autorizzate dall'appaltatore a riscuotere, ricevere e quietanzare le somme ricevute in conto o saldo anche per effetto di eventuali cessioni di credito preventivamente riconosciute dalla stazione appaltante; gli atti da cui risulti tale designazione sono allegati al contratto.
2. La cessazione o la decadenza dall'incarico delle persone autorizzate a riscuotere e quietanzare deve essere tempestivamente notificata alla stazione appaltante.
3. In caso di cessione del corrispettivo di appalto successiva alla stipula del contratto, il relativo atto deve indicare con precisione le generalità del cessionario ed il luogo del pagamento delle somme cedute.
4. In difetto delle indicazioni previste dai commi precedenti, nessuna responsabilità può attribuirsi alla stazione appaltante per pagamenti a persone non autorizzate dall'appaltatore a riscuotere.

## **Art. 4 - Condotta dei lavori da parte dell'appaltatore**

1. L'appaltatore che non conduce i lavori personalmente deve conferire mandato con rappresentanza a persona fornita dei requisiti d'idoneità tecnici e morali, per l'esercizio delle attività necessarie per la esecuzione dei lavori a norma del contratto.  
L'appaltatore rimane responsabile dell'operato del suo rappresentante.
2. Il mandato deve essere conferito per atto pubblico ed essere depositato presso l'amministrazione committente, che provvede a dare comunicazione all'ufficio di direzione dei lavori.
3. L'appaltatore o il suo rappresentante deve, per tutta la durata dell'appalto, garantire la presenza sul luogo dei lavori.
4. Quando ricorrono gravi e giustificati motivi l'amministrazione committente, previa motivata comunicazione all'appaltatore, ha diritto di esigere il cambiamento immediato del suo rappresentante, senza che per ciò spetti alcuna indennità all'appaltatore o al suo rappresentante.

## **Art. 5 - Cantieri, attrezzi, spese ed obblighi generali a carico dell'appaltatore**

1. La stazione appaltante può mantenere sorveglianti in tutti i cantieri, sui galleggianti e sui mezzi di

trasporto utilizzati dall'appaltatore.

### **Art. 6 - Disciplina e buon ordine dei cantieri**

1. L'appaltatore è responsabile della disciplina e del buon ordine nel cantiere e ha l'obbligo di osservare e far osservare al proprio personale le norme di legge e di regolamento.
2. L'appaltatore, tramite il direttore di cantiere assicura l'organizzazione, la gestione tecnica e la conduzione del cantiere.
3. La direzione del cantiere è assunta dal direttore tecnico dell'impresa o da altro tecnico formalmente incaricato dall'appaltatore ed eventualmente coincidente con il rappresentante delegato ai sensi dell'articolo.
4. In caso di appalto affidato ad associazione temporanea di imprese o a consorzio, l'incarico della direzione di cantiere è attribuito mediante delega conferita da tutte le imprese operanti nel cantiere; la delega deve indicare specificamente le attribuzioni da esercitare dal direttore anche in rapporto a quelle degli altri soggetti operanti nel cantiere.
5. Il direttore dei lavori ha il diritto, previa motivata comunicazione all'appaltatore, di esigere il cambiamento del direttore di cantiere e del personale per indisciplinato, incapacità o grave negligenza.
6. L'appaltatore è comunque responsabile dei danni causati dall'imperizia o dalla negligenza di detti soggetti, e risponde nei confronti dell'amministrazione committente per la malafede o la frode dei medesimi nell'impiego dei materiali.

### **Art. 7 - Spese di contratto, di registro ed accessorie**

1. Sono a carico dell'appaltatore le spese di contratto e tutti gli oneri connessi alla sua stipulazione compresi quelli tributari.
2. Se al termine dei lavori il valore del contratto risulti maggiore di quello originariamente previsto è obbligo dell'appaltatore provvedere all'assolvimento dell'onere tributario mediante pagamento delle maggiori imposte dovute sulla differenza. Il pagamento della rata di saldo e lo svincolo della cauzione da parte della stazione appaltante sono subordinati alla dimostrazione dell'eseguito versamento delle maggiori imposte.
3. Se al contrario al termine dei lavori il valore del contratto risulti minore di quello originariamente previsto, la stazione appaltante rilascia apposita dichiarazione ai fini del rimborso secondo le vigenti disposizioni fiscali delle maggiori imposte eventualmente pagate.

### **Art. 8 - Provvista dei materiali**

1. Se gli atti contrattuali non contengono specifica indicazione, l'appaltatore è libero di scegliere il luogo ove prelevare i materiali necessari alla realizzazione del lavoro, purché essi abbiano le caratteristiche prescritte dai documenti tecnici allegati al contratto. Le eventuali modifiche di tale scelta non comportano diritto al riconoscimento di maggiori oneri, nè all'incremento dei prezzi pattuiti.
2. Nel prezzo dei materiali sono compresi tutti gli oneri derivanti all'appaltatore dalla loro fornitura a piè d'opera, compresa ogni spesa per eventuali aperture di cave, estrazioni, trasporto da qualsiasi distanza e con qualsiasi mezzo, occupazioni temporanee e ripristino dei luoghi.
3. A richiesta della stazione appaltante l'appaltatore deve dimostrare di avere adempiuto alle prescrizioni della legge sulle espropriazioni per causa di pubblica utilità, ove contrattualmente siano state poste a suo carico, e di aver pagato le indennità per le occupazioni temporanee o per i danni arrecati.

### **Art. 9 - Sostituzione dei luoghi di provenienza dei materiali previsti in contratto**

1. Qualora gli atti contrattuali prevedano il luogo di provenienza dei materiali, il direttore dei lavori può prescriverne uno diverso, ove ricorrano ragioni di necessità o convenienza.
2. Nel caso di cui al comma 1, se il cambiamento importa una differenza in più o in meno del quinto del

prezzo contrattuale del materiale, si fa luogo alla determinazione del nuovo prezzo.

3. Qualora i luoghi di provenienza dei materiali siano indicati negli atti contrattuali, l'appaltatore non può cambiarli senza l'autorizzazione scritta del direttore dei lavori, che riporti l'espressa approvazione del responsabile unico del procedimento.

### **Art. 10 - Difetti di costruzione**

1. L'appaltatore deve demolire e rifare a sue spese le lavorazioni che il direttore dei lavori accerta eseguite senza la necessaria diligenza o con materiali diversi da quelli prescritti contrattualmente o che, dopo la loro accettazione e messa in opera, abbiano rivelato difetti o inadeguatezze.
2. Se l'appaltatore contesta l'ordine del direttore dei lavori, la decisione è rimessa al responsabile del procedimento; qualora l'appaltatore non ottemperi all'ordine ricevuto, si procede di ufficio a quanto necessario per il rispetto del contratto.
3. Qualora il direttore dei lavori presuma che esistano difetti di costruzione, può ordinare che le necessarie verifiche siano disposte in contraddittorio con l'appaltatore. Quando i vizi di costruzione siano accertati, le spese delle verifiche sono a carico dell'appaltatore, in caso contrario l'appaltatore ha diritto al rimborso di tali spese e di quelle sostenute per il ripristino della situazione originaria, con esclusione di qualsiasi altro indennizzo o compenso.

### **Art. 11 - Verifiche nel corso di esecuzione dei lavori**

1. I controlli e le verifiche eseguite dalla stazione appaltante nel corso dell'appalto non escludono la responsabilità dell'appaltatore per vizi, difetti e difformità dell'opera, di parte di essa, o dei materiali impiegati, né la garanzia dell'appaltatore stesso per le parti di lavoro e materiali già controllati. Tali controlli e verifiche non determinano l'insorgere di alcun diritto in capo all'appaltatore, né alcuna preclusione in capo alla stazione appaltante.

### **Art. 12 - Durata giornaliera dei lavori**

1. L'appaltatore può ordinare ai propri dipendenti di lavorare oltre il normale orario giornaliero, o di notte, ove consentito dagli accordi sindacali di lavoro, dandone preventiva comunicazione al direttore dei lavori. Il direttore dei lavori può vietare l'esercizio di tale facoltà qualora ricorrano motivati impedimenti di ordine tecnico o organizzativo. In ogni caso l'appaltatore non ha diritto ad alcun compenso oltre i prezzi contrattuali.
2. Salva l'osservanza delle norme relative alla disciplina del lavoro, se il direttore dei lavori ravvisa la necessità che i lavori siano continuati ininterrottamente o siano eseguiti in condizioni eccezionali, su autorizzazione del responsabile del procedimento ne dà ordine scritto all'appaltatore, il quale è obbligato ad uniformarvisi, salvo il diritto al ristoro del maggior onere.

### **Art. 13 - Proprietà degli oggetti trovati**

1. Fatta eccezione per i diritti che spettano allo Stato a termini di legge, appartiene alla stazione appaltante la proprietà degli oggetti di valore e di quelli che interessano la scienza, la storia, l'arte o l'archeologia, compresi i relativi frammenti, che si dovessero reperire nei fondi occupati per l'esecuzione dei lavori e per i rispettivi cantieri e nella sede dei lavori stessi. L'appaltatore ha diritto al rimborso delle spese sostenute per la loro conservazione e per le speciali operazioni che fossero state espressamente ordinate al fine di assicurarne l'integrità ed il diligente recupero.
2. Il reperimento di cose di interesse artistico, storico o archeologico deve essere immediatamente comunicato alla stazione appaltante. L'appaltatore non può demolire o comunque alterare i reperti, né può rimuoverli senza autorizzazione della stazione appaltante.

## **Art. 14 - Proprietà dei materiali di demolizione**

1. I materiali provenienti da escavazioni o demolizioni sono di proprietà dell'amministrazione.
2. L'appaltatore deve trasportarli e regolarmente accatastarli nel luogo stabilito negli atti contrattuali, intendendosi di ciò compensato coi prezzi degli scavi e delle demolizioni relative.
3. Qualora gli atti contrattuali prevedano la cessione di detti materiali all'appaltatore, il prezzo ad essi convenzionalmente attribuito deve essere dedotto dall'importo netto dei lavori, salvo che la deduzione non sia stata già fatta nella determinazione dei prezzi.

# CAPITOLATO SPECIALE D'APPALTO

## LAVORI DI

Realizzazione di velostazione "FRANCO BALLERINI"

in piazzetta Stallone Giovinazzo

## DATI APPALTO

Codice unico di progetto (CUP)	J71B18000340001
Codice Identificativo Gara (CIG)	_____
Contratto	A corpo
Importo dei lavori	137.078,83 €
Oneri della Sicurezza	4.800,00 €
<b>TOTALE APPALTO</b>	<b>141.878,83 €</b>

Il Responsabile Unico del Procedimento  
**Ingegnere Cesare Tramatore**

Il Progettista  
**Ingegnere Vincenzo Giuseppe Suriano**

## **INDICE DEGLI ARGOMENTI**

### **PARTE PRIMA - DEFINIZIONI ECONOMICHE, AMMINISTRATIVE E TECNICHE**

#### **CAPO 1 - NATURA E OGGETTO DELL'APPALTO**

- Art. 1 Oggetto dell'appalto e definizioni
- Art. 2 Ammontare dell'appalto e importo del contratto
- Art. 3 Modalità di stipulazione del contratto
- Art. 4 Categorie dei lavori
- Art. 5 Categorie di lavorazioni omogenee, categorie contabili

#### **CAPO 2 - DISCIPLINA CONTRATTUALE**

- Art. 6 Interpretazione del contratto e del capitolato speciale d'appalto
- Art. 7 Documenti contrattuali
- Art. 8 Disposizioni particolari riguardanti l'appalto
- Art. 9 Fallimento dell'appaltatore
- Art. 10 Domicilio dell'appaltatore, rappresentante e direttore dei lavori
- Art. 11 Accettazione, qualità ed impiego dei materiali

#### **CAPO 3 - TERMINI PER L'ESECUZIONE**

- Art. 12 Consegna e inizio dei lavori
- Art. 13 Termini per l'ultimazione dei lavori
- Art. 14 Proroghe
- Art. 15 Sospensioni ordinate dal Direttore dei lavori
- Art. 16 Sospensioni ordinate dal RUP
- Art. 17 Penale per ritardi
- Art. 18 Programma esecutivo dei lavori dell'appaltatore e cronoprogramma
- Art. 19 Inderogabilità dei termini di esecuzione
- Art. 20 Risoluzione del contratto per mancato rispetto dei termini

#### **CAPO 4 - CONTABILIZZAZIONE E LIQUIDAZIONE DEI LAVORI**

- Art. 21 Lavori a corpo
- Art. 22 Lavori in economia

#### **CAPO 5 - DISCIPLINA ECONOMICA**

- Art. 23 Anticipazione del prezzo
- Art. 24 Pagamenti in acconto
- Art. 25 Pagamenti a saldo
- Art. 26 Formalità e adempimenti a cui sono subordinati i pagamenti
- Art. 27 Ritardo nei pagamenti delle rate di acconto e della rata di saldo
- Art. 28 Revisione prezzi e adeguamento corrispettivo
- Art. 29 Cessione del contratto e cessione dei crediti

#### **CAPO 6 - GARANZIE**

- Art. 30 Garanzie per la partecipazione
- Art. 31 Garanzie per l'esecuzione
- Art. 32 Riduzione delle garanzie
- Art. 33 Obblighi assicurativi a carico dell'appaltatore

#### **CAPO 7 - ESECUZIONE DEI LAVORI E MODIFICA DEI CONTRATTI**

- Art. 34 Variazione dei lavori
- Art. 35 Varianti per errori od omissioni progettuali
- Art. 36 Prezzi applicabili ai nuovi lavori e nuovi prezzi

#### **CAPO 8 - DISPOSIZIONI IN MATERIA DI SICUREZZA**

- Art. 37 Adempimenti preliminari in materia di sicurezza
- Art. 38 Norme di sicurezza generali e sicurezza nel cantiere
- Art. 39 Piano di sicurezza e di coordinamento (PSC)/sostitutivo (PSS)
- Art. 40 Modifiche e integrazioni al piano di sicurezza e coordinamento/sostitutivo
- Art. 41 Piano Operativo di Sicurezza
- Art. 42 Osservanza e attuazione dei piani di sicurezza

#### **CAPO 9 - DISCIPLINA DEL SUBAPPALTO**

- Art. 43 Subappalto

#### **CAPO 10 - CONTROVERSIE, MANODOPERA, ESECUZIONE D'UFFICIO**

- Art. 44 Contestazioni e riserve
- Art. 45 Accordo bonario e transazione
- Art. 46 Controversie e arbitrato
- Art. 47 Contratti collettivi e disposizioni sulla manodopera



Art. 48 Documento Unico di Regolarita' Contributiva (DURC)

Art. 49 Risoluzione del contratto e recesso

Art. 50 Gestione dei sinistri

#### **CAPO 11 - ULTIMAZIONE LAVORI**

Art. 51 Ultimazione dei lavori e gratuita manutenzione

Art. 52 Termini per il collaudo e per l'accertamento della regolare esecuzione

Art. 53 Presa in consegna dei lavori ultimati

#### **CAPO 12 - NORME FINALI**

Art. 54 Oneri e obblighi a carico dell'appaltatore

Art. 55 Conformità agli standard sociali

Art. 56 Proprietà dei materiali di scavo

Art. 57 Utilizzo dei materiali recuperati o riciclati

Art. 58 Terre e rocce da scavo

Art. 59 Eventuale sopravvenuta inefficacia del contratto

Art. 60 Tracciabilità dei pagamenti e disciplina antimafia

Art. 61 Accordi multilaterali

Art. 62 Incompatibilità di incarico

Art. 63 Spese contrattuali, imposte e tasse

### **PARTE SECONDA - PRESCRIZIONI TECNICHE**

#### **CAPO 1 - MODALITA' DI ESECUZIONE**

Art. 1 Scavi di sbancamento

Art. 2 Scavi di fondazione o in trincea

Art. 3 Scavi subacquei e prosciugamenti

Art. 4 Fognatura

Art. 5 Allacciamenti alla condotta fognaria

Art. 6 Rinfianchi

Art. 7 Pozzetti

Art. 8 Pavimentazione stradale con bitumi

#### **CAPO 2 - NORME PER LA MISURAZIONE E VALUTAZIONE DELLE OPERE**

Art. 9 Scavi in genere

Art. 10 Scavi subacquei

Art. 11 Fognatura

Art. 12 Allacci alle condotte

Art. 13 Rinfianchi tubazioni

Art. 14 Pozzetti

Art. 15 Pavimentazione stradale con bitumi

#### **CAPO 3 - QUALITA' DEI MATERIALI**

Art. 16 Tubazioni in gres

Art. 17 Tubazioni in fibrocemento

Art. 18 Tubazioni in pvc fognatura e scarichi non in pressione

Art. 19 Tubazioni in polietilene per acqua, scarico e fognature in pressione

Art. 20 Dispositivi di chiusura e coronamento

Art. 21 Conglomerati bituminosi a caldo tradizionali

## PARTE PRIMA

# DEFINIZIONI ECONOMICHE, AMMINISTRATIVE E TECNICHE

### CAPO 1 NATURA E OGGETTO DELL'APPALTO

#### Art. 1 - Oggetto dell'appalto e definizioni

1. Ai sensi dell'articolo 36, comma 1, comma 2, lettera c), del Decreto Legislativo n.50/2016 s.m.e i. così come modificato dal Decreto Legislativo 19 aprile 2017, n.56, l'oggetto dell'appalto consiste nell'esecuzione di Tutti i lavori e forniture necessari per la realizzazione dell'intervento di cui al comma 2.
2. L'intervento è così individuato:
  - a) denominazione conferita dalla Stazione appaltante: Realizzazione di velostazione "FRANCO BALLERINI" in piazzetta Stallone;
  - b) descrizione sommaria: Realizzazione di velostazione "FRANCO BALLERINI" in piazzetta Stallone Glovinazzo;
  - c) ubicazione: Piazzetta Stallone 70054 GIOVINAZZO (BA).
3. Sono compresi nell'appalto tutti i lavori, le prestazioni, le forniture e le provviste necessarie per dare il lavoro completamente compiuto e secondo le condizioni stabilite dal presente Capitolato speciale, con le caratteristiche tecniche, qualitative e quantitative previste dal progetto esecutivo con i relativi allegati, con riguardo anche ai particolari costruttivi e ai progetti esecutivi, dei quali l'appaltatore dichiara di aver preso completa ed esatta conoscenza.
4. L'esecuzione dei lavori è sempre e comunque effettuata secondo le regole dell'arte e l'appaltatore deve conformarsi alla massima diligenza nell'adempimento dei propri obblighi; trova sempre applicazione l'articolo 1374 del codice civile.
5. Anche ai fini dell'articolo 3, comma 5, della legge n. 136 del 2010 e dell'articolo 66, comma 4, sono stati acquisiti i seguenti codici:
  - a. **Codice identificativo della gara (CIG):** \_\_\_\_\_
  - b. **Codice Unico di Progetto (CUP):** J71B18000340001
6. Nel presente Capitolato sono assunte le seguenti definizioni:
  - a. **Codice dei contratti:** Decreto Legislativo 18 aprile 2016, n.50 Attuazione delle direttive 2014/23/UE, 2014/24/UE e 2014/25/UE sull'aggiudicazione dei contratti di concessione, sugli appalti pubblici e sulle procedure d'appalto degli enti erogatori nei settori dell'acqua, dell'energia, dei trasporti e dei servizi postali, nonché per il riordino della disciplina vigente in materia di contratti pubblici relativi a lavori, servizi e forniture così come modificato dal Decreto Legislativo 19 aprile 2017, n.56 ;
  - b. **Regolamento generale:** il D.P.R. 207 del 5 Ottobre 2010 - Regolamento di esecuzione ed attuazione del Codice dei contratti pubblici, per le parti non abrogate;
  - c. **Capitolato Generale:** il capitolato generale d'appalto approvato con D.M. 145 del 19 Aprile 2000;
  - d. **D. Lgs. 81/2008:** il decreto legislativo 9 Aprile 2008, n. 81, Attuazione dell'articolo 1 della legge 3 agosto 2007, n. 123, in materia di tutela della salute e della sicurezza nei luoghi di lavoro;
  - e. **Stazione appaltante:** le amministrazioni aggiudicatrici di cui alla lettera a) gli enti aggiudicatori di cui alla lettera e), i soggetti aggiudicatori di cui alla lettera f) e gli altri soggetti aggiudicatori di cui alla lettera g) dell'articolo 3 del codice dei contratti;
  - f. **Operatore economico:** una persona fisica o giuridica, un ente pubblico, un raggruppamento di tali persone o enti, compresa qualsiasi associazione temporanea di imprese, un ente senza personalità giuridica, ivi compreso il gruppo europeo di interesse economico (GEIE) costituito ai sensi del decreto legislativo 23 luglio 1991, n. 240, che offre sul mercato la realizzazione di lavori o opere.

- g. **Appaltatore**: Operatore economico che si è aggiudicato il contratto.
- h. **RUP**: il soggetto incaricato dalla Stazione appaltante a svolgere i compiti di norma affidati al Responsabile dei lavori;
- i. **DL**: l'ufficio di Direzione dei lavori, titolare della direzione dei lavori, di cui è responsabile il direttore dei lavori;
- l. **DURC**: il Documento unico di regolarità contributiva previsto dagli articoli 6 e 196 del Regolamento generale;
- m. **SOA**: l'attestazione SOA che comprova la qualificazione per una o più categorie, nelle pertinenti classifiche, rilasciata da una Società Organismo di Attestazione;
- n. **PSC**: il Piano di Sicurezza e Coordinamento di cui all'articolo 100 del D. Lgs. 81/2008;
- o. **POS**: il Piano Operativo di Sicurezza di cui agli articoli 89, comma 1, lettera h) e 96, comma 1, lettera g), del D. Lgs. 81/2008;
- p. **Costo del personale (anche CP)**: il costo cumulato del personale impiegato, stimato dalla Stazione appaltante sulla base della contrattazione collettiva nazionale e della contrattazione integrativa, comprensivo degli oneri previdenziali e assicurativi, al netto delle spese generali e degli utili d'impresa;
- q. **Sicurezza generale (anche SG)**: i costi che deve sostenere l'Appaltatore per l'adempimento alle misure di sicurezza aziendali, specifiche proprie dell'impresa, connesse direttamente alla propria attività lavorativa e remunerati all'interno del corrispettivo previsto per le singole lavorazioni, nonché per l'eliminazione o la riduzione dei rischi previsti dal Documento di valutazione dei rischi, all'articolo 26, comma 3, quinto periodo e comma 6, del D. Lgs. 81/2008;
- r. **Sicurezza speciale (anche SS)**: Costi per l'attuazione del PSC, relativi ai rischi da interferenza e ai rischi particolari del cantiere oggetto di intervento, ai sensi D. Lgs. 81/2008 e al Capo 4 dell'allegato XV allo stesso D. Lgs. 81/2008.

## Art. 2 - Ammontare dell'appalto e importo del contratto

1. L'importo dell'appalto posto a base dell'affidamento è definito dalla seguente tabella:

Descrizione				TOTALE (L)	
1	Lavori (L) A Corpo			137.078,83 €	
Descrizione		A Corpo	A Misura	In Economia	TOTALE (SS)
2	Sicurezza speciale (SS) da PSC	4.800,00 €	0,00 €	0,00 €	4.800,00 €
<b>T</b>	<b>IMPORTO TOTALE APPALTO (1+2)</b>			<b>141.878,83 €</b>	

2. L'importo contrattuale sarà costituito dalla somma dei seguenti importi:

- a) importo dei lavori (L) determinato al rigo 1, della colonna «TOTALE», al netto del ribasso percentuale offerto dall'appaltatore in sede di gara sul medesimo importo;
- b) importo degli Oneri di sicurezza (SS) determinato al rigo 2, della colonna «TOTALE».

3. Ai fini del comma 2, gli importi sono distinti in soggetti a ribasso e non soggetti a ribasso, come segue:

		Soggetti a ribasso	NON soggetti a ribasso
1	Lavori a Corpo	137.078,83 €	
2	Sicurezza speciale (SS) da PSC		4.800,00 €
<b>TOTALE</b>		<b>137.078,83 €</b>	<b>4.800,00 €</b>

4. Ai fini della determinazione degli importi di classifica per la qualificazione di cui all'articolo 61 del Regolamento generale, rileva l'importo riportato nella casella della tabella di cui al comma 1, in corrispondenza del rigo "**T – IMPORTO TOTALE APPALTO**" e dell'ultima colonna "**TOTALE**".

### Art. 3 - Modalità di stipulazione del contratto

1. Il contratto è stipulato "**A Corpo**" ai sensi dell'articolo 43, comma 6 del D.P.R. 207/2010.
2. L'importo del contratto, come determinato in sede di gara, resta fisso e invariabile, senza che possa essere invocata da alcuna delle parti contraenti alcuna successiva verifica sulla misura o sul valore attribuito alla quantità.
3. Il prezzo convenuto non può essere modificato sulla base della verifica della quantità o della qualità della prestazione, per cui il computo metrico estimativo, posto a base di gara ai soli fini di agevolare lo studio dell'intervento, non ha valore negoziale. Ai prezzi dell'elenco prezzi unitari di cui agli articoli 32 e 41 del Regolamento generale, si applica il ribasso percentuale offerto dall'appaltatore in sede di gara, con gli stessi criteri di cui all'articolo Art. 2 del presente Capitolato speciale.
4. I prezzi contrattuali sono vincolanti anche per la definizione, valutazione e contabilizzazione di eventuali varianti, addizioni o detrazioni in corso d'opera, se ammissibili ed ordinate o autorizzate.
5. I rapporti ed i vincoli negoziali si riferiscono agli importi come determinati ai sensi dell'articolo Art. 2. I vincoli negoziali di natura economica sono indipendenti dal contenuto dell'offerta tecnica presentata dall'appaltatore e restano invariati anche dopo il recepimento di quest'ultima da parte della Stazione appaltante.
6. Il contratto è stipulato, a pena di nullità, con atto pubblico notarile informatico, ovvero, in modalità elettronica secondo le norme vigenti per la Stazione appaltante, in forma pubblica amministrativa a cura dell'Ufficiale rogante dell'amministrazione aggiudicatrice o mediante scrittura privata e comunque ai sensi dell'art. 32 del codice dei contratti.

### Art. 4 - Categorie dei lavori

1. I lavori sono riconducibili alla categoria prevalente di opere "OPERE EDILI – OG 1 Classe I". Tale categoria costituisce indicazione per il rilascio del certificato di esecuzione lavori. Per l'esecuzione dei lavori è necessario il possesso dei requisiti con una delle seguenti modalità:
  - a) importo dei lavori analoghi eseguiti direttamente nel quinquennio antecedente, costo complessivo sostenuto per il personale dipendente, adeguata attrezzatura tecnica e secondo quanto disposto dall' art. 90 del D.P.R. 207/2010;
2. L'importo della categoria definita al comma 1 corrisponde all'importo totale dei lavori in appalto.
3. Non sono previste categorie scorporabili.

### Art. 5 - Categorie di lavorazioni omogenee, categorie contabili

1. Le categorie di lavorazioni omogenee di cui agli articoli 43, commi 6, 8 e 9 e 184 del Regolamento generale, sono riportate nella seguente tabella:

Categoria	Importi in euro			Incidenza su Totale
	Lavori	Sicurezza del PSC	Totale	
<b>LAVORI A CORPO</b> <b>OPERE EDILI - OG 1 Classe I</b>	€ 102.925,31	€ 3.604,07	€ 106.529,38	75,08%
<b>IMPIANTI TECNOLOGICI - OG 11 Classe I</b>	€ 34.153,52	€ 1.195,93	€ 35.349,45	24,92%
Sommano a Corpo	<b>€ 137.078,83</b>	<b>€ 4.800,00</b>	<b>€ 141.878,83</b>	<b>100,00%</b>

Categoria	Importi in euro			Incidenza su Totale
	Lavori	Sicurezza del PSC	Totale	
	<b>Totale APPALTO</b>	<b>€ 137.078,83</b>	<b>€ 4.800,00</b>	<b>€ 141.878,83</b>

2. Gli importi a corpo sono soggetti alla rendicontazione contabile ai sensi dell'articolo Art. 21.

## CAPO 2 DISCIPLINA CONTRATTUALE

### Art. 6 - Interpretazione del contratto e del capitolato speciale d'appalto

1. In caso di discordanza tra i vari elaborati di progetto vale la soluzione più aderente alle finalità per le quali il lavoro è stato progettato e comunque quella meglio rispondente ai criteri di ragionevolezza e di buona tecnica esecutiva.
2. In caso di norme del capitolato speciale tra loro non compatibili o apparentemente non compatibili, trovano applicazione in primo luogo le norme eccezionali o quelle che fanno eccezione a regole generali, in secondo luogo quelle maggiormente conformi alle disposizioni legislative o regolamentari oppure all'ordinamento giuridico, in terzo luogo quelle di maggior dettaglio e infine quelle di carattere ordinario.
3. L'interpretazione delle clausole contrattuali, così come delle disposizioni del presente Capitolato speciale, è fatta tenendo conto delle finalità del contratto e dei risultati ricercati con l'attuazione del progetto approvato; per ogni altra evenienza trovano applicazione gli articoli da 1362 a 1369 del codice civile.
4. Ovunque nel presente Capitolato si preveda la presenza di raggruppamenti temporanei e consorzi ordinari, la relativa disciplina si applica anche agli appaltatori organizzati in aggregazioni tra imprese aderenti ad un contratto di rete, nei limiti della compatibilità con tale forma organizzativa.
5. Qualunque disposizione non riportata o comunque non correttamente riportata nel presente CSA, contenuta però nelle normative che regolano l'appalto e l'esecuzione dei lavori pubblici, si intende comunque da rispettare secondo quanto indicato nel suo testo originale.

### Art. 7 - Documenti contrattuali

1. Fanno parte integrante e sostanziale del contratto d'appalto, ancorché non materialmente allegati:
  - a) il capitolato generale d'appalto approvato con decreto ministeriale 19 aprile 2000, n. 145, per quanto non in contrasto con il presente Capitolato speciale o non previsto da quest'ultimo;
  - b) il presente Capitolato speciale comprese le tabelle allegate allo stesso, con i limiti, per queste ultime, descritti nel seguito in relazione al loro valore indicativo;
  - c) tutti gli elaborati grafici e gli altri atti del progetto esecutivo, ivi compresi i particolari costruttivi, i progetti delle strutture e degli impianti, le relative relazioni di calcolo;
  - d) il computo metrico estimativo richiamato nel bando o invito;
  - e) l'elenco dei prezzi unitari come definito all'articolo Art. 3 commi 2 e 3
  - f) il piano di sicurezza e di coordinamento di cui all'articolo 100 del Decreto n. 81 del 2008 e al punto 2 dell'allegato XV allo stesso decreto;
  - g) il Piano Operativo di Sicurezza di cui, all'articolo 89, comma 1, lettera h), del Decreto n. 81 del 2008 e al punto 3.2 dell'allegato XV allo stesso decreto;
  - h) il Cronoprogramma di cui all'articolo 40 del Regolamento generale;
  - i) le polizze di garanzia di cui agli articoli Art. 31 e Art. 33;
2. Sono contrattualmente vincolanti tutte le leggi e le norme vigenti in materia di lavori pubblici e in particolare:
  - a) il Codice dei contratti pubblici;
  - b) il Regolamento generale, per quanto applicabile;

c) il decreto legislativo n. 81 del 2008, con i relativi allegati.

## **Art. 8 - Disposizioni particolari riguardanti l'appalto**

1. La sottoscrizione del contratto da parte dell'appaltatore equivale a dichiarazione di perfetta conoscenza e incondizionata accettazione anche dei suoi allegati, della legge, dei regolamenti e di tutte le norme vigenti in materia di lavori pubblici, nonché alla completa accettazione di tutte le norme che regolano il presente appalto, e del progetto per quanto attiene alla sua perfetta esecuzione.

## **Art. 9 - Fallimento dell'appaltatore**

1. In caso di fallimento, di liquidazione coatta e concordato preventivo, ovvero procedura di insolvenza concorsuale o di liquidazione dell'appaltatore, o di risoluzione del contratto ai sensi dell' articolo 108 del codice dei contratti, ovvero di recesso dal contratto ai sensi dell'articolo 88, comma 4-ter, del decreto legislativo 6 settembre 2011, n. 159, ovvero in caso di dichiarazione giudiziale di inefficacia del contratto, la stazione appaltante interpella progressivamente i soggetti che hanno partecipato all'originaria procedura di gara, risultanti dalla relativa graduatoria, al fine di stipulare un nuovo contratto per l'affidamento del completamento dei lavori.
2. In caso di fallimento, liquidazione coatta amministrativa, amministrazione controllata, amministrazione straordinaria, concordato preventivo ovvero procedura di insolvenza concorsuale o di liquidazione del mandatario ovvero, qualora si tratti di imprenditore individuale, in caso di morte, interdizione, inabilitazione o fallimento del medesimo ovvero nei casi previsti dalla normativa antimafia, la stazione appaltante può proseguire il rapporto di appalto con altro operatore economico che sia costituito mandatario nei modi previsti dal codice dei contratti purché abbia i requisiti di qualificazione adeguati ai lavori o servizi o forniture ancora da eseguire; non sussistendo tali condizioni la stazione appaltante può recedere dal contratto

## **Art. 10 - Domicilio dell'appaltatore, rappresentante e direttore dei lavori**

1. L'appaltatore deve avere domicilio nel luogo nel quale ha sede l'ufficio di direzione dei lavori; ove non abbia in tale luogo uffici propri, deve eleggere domicilio presso gli uffici comunali, o lo studio di un professionista, o gli uffici di società legalmente riconosciuta.
2. L'appaltatore deve comunicare, secondo le modalità previste dall'art. 3 del Capitolato generale, le persone autorizzate a riscuotere.
3. L'appaltatore che non conduce i lavori personalmente conferisce mandato con rappresentanza, ai sensi dell'art. 1704 del c.c., a persona fornita di idonei requisiti tecnici e morali, alla quale deve conferire le facoltà necessarie per l'esecuzione dei lavori a norma del contratto. La stazione appaltante, previo richiesta motivata, può richiedere la sostituzione del rappresentante. Nel caso in cui la qualifica di appaltatore sia rivestita da imprese costituite in forma societaria, ai fini del presente articolo all'appaltatore s'intende sostituito il legale rappresentante della medesima società.
4. L'appaltatore, tramite il direttore di cantiere assicura l'organizzazione, la gestione tecnica e la conduzione del cantiere. La DL ha il diritto di esigere il cambiamento del direttore di cantiere e del personale dell'appaltatore per disciplina, incapacità o grave negligenza. L'appaltatore è in tutti i casi responsabile dei danni causati dall'imperizia o dalla negligenza di detti soggetti, nonché della malafede o della frode nella somministrazione o nell'impiego dei materiali.
5. Qualsiasi variazione di domicilio di tutte le persone di cui al presente articolo devono essere comunicate alla stazione appaltante accompagnata dal deposito del nuovo atto di mandato.

## **Art. 11 - Accettazione, qualità ed impiego dei materiali**

1. I materiali devono corrispondere alle prescrizioni del capitolato d'appalto, essere della migliore qualità e possono essere messi in opera solamente dopo l'accettazione da parte del direttore dei lavori.
2. I materiali previsti dal progetto sono campionati e sottoposti all'approvazione del direttore dei lavori, completi delle schede tecniche di riferimento e di tutte le certificazioni in grado di giustificarne le

prestazioni, con congruo anticipo rispetto alla messa in opera.

3. Il direttore dei lavori o l'organo di collaudo dispongono prove o analisi ulteriori rispetto a quelle previste dalla legge o dal presente capitolato speciale d'appalto finalizzate a stabilire l'idoneità dei materiali o dei componenti e ritenute necessarie dalla stazione appaltante, con spese a carico dell'esecutore.
4. Il direttore dei lavori verifica altresì il rispetto delle norme in tema di sostenibilità ambientale, tra cui le modalità poste in atto dall'esecutore in merito al riuso di materiali di scavo e al riciclo entro lo stesso confine di cantiere.
5. L'accettazione dei materiali e dei componenti è definitiva solo dopo la loro posa in opera. Il direttore dei lavori può rifiutare in qualunque momento i materiali deperiti dopo l'introduzione nel cantiere, o che, per qualsiasi causa, non siano conformi alle caratteristiche tecniche risultanti dai documenti allegati al contratto. In tal caso l'appaltatore deve rimuoverli dal cantiere e sostituirli con altri a sue spese. Ove l'appaltatore non effettui la rimozione nel termine prescritto dal direttore dei lavori, l'Amministrazione può provvedervi direttamente a spese dell'appaltatore medesimo, a carico del quale resta anche qualsiasi danno che potesse derivargli per effetto della rimozione eseguita d'ufficio.

### **CAPO 3 TERMINI PER L'ESECUZIONE**

#### **Art. 12 - Consegna e inizio dei lavori**

1. Il Direttore dei lavori, previa disposizione del RUP, provvede alla consegna dei lavori non oltre i 45 giorni dalla stipula del contratto. Il direttore dei lavori comunica con congruo preavviso all'esecutore il giorno e il luogo in cui deve presentarsi. All'esito delle operazioni di consegna dei lavori, il direttore dei lavori e l'esecutore sottoscrivono il relativo verbale, in accordo a quanto previsto dall'articolo 5 comma 8 del DM n. 49 del 07/03/2018.
2. Qualora l'esecutore non si presenti, senza giustificato motivo, nel giorno fissato dal direttore dei lavori per la consegna, la stazione appaltante ha facoltà di risolvere il contratto e di incamerare la cauzione, oppure, di fissare una nuova data per la consegna, ferma restando la decorrenza del termine contrattuale dalla data della prima convocazione.
3. Qualora la consegna avvenga in ritardo per causa imputabile alla stazione appaltante, l'esecutore può chiedere di recedere dal contratto. Nel caso di accoglimento dell'istanza di recesso l'esecutore ha diritto al rimborso delle spese contrattuali effettivamente sostenute e documentate, ma in misura non superiore ai limiti indicati ai commi 12 e 13 dell'articolo 5 del DM n. 49 del 07/03/2018. Ove l'istanza dell'esecutore non sia accolta e si proceda tardivamente alla consegna, lo stesso ha diritto ad un indennizzo per i maggiori oneri dipendenti dal ritardo, le cui modalità di calcolo sono stabilite al comma 14 del suddetto articolo.
4. Qualora, iniziata la consegna, questa sia sospesa dalla stazione appaltante per ragioni non di forza maggiore, la sospensione non può durare oltre sessanta giorni. Trascorso inutilmente tale termine, si applicano le disposizioni di cui al comma 3.
5. Nel caso in cui siano riscontrate differenze fra le condizioni locali e il progetto esecutivo, non si procede alla consegna e il direttore dei lavori ne riferisce immediatamente al RUP, indicando le cause e l'importanza delle differenze riscontrate rispetto agli accertamenti effettuati in sede di redazione del progetto esecutivo e delle successive verifiche, proponendo i provvedimenti da adottare.
3. Essendo previsti lavori di scavo, l'appaltatore farà riferimento alle disposizioni previste dal Piano di Sicurezza e coordinamento oppure all'eventuale attestazione circa l'esecuzione delle operazioni di bonifica preventivamente eseguite.
4. L'eventuale rinvenimento di ordigni bellici inesplosi darà luogo alle seguenti attività:
  - a. sospensione immediata dei lavori;
  - b. aggiornamento del Piano di sicurezza e coordinamento;
  - c. relativo aggiornamento dei Piani operativi di sicurezza;
  - d. esecuzione delle bonifiche da parte di imprese qualificate ai sensi del D.M. n. 82 del 11 Maggio 2015.

#### **Art. 13 - Termini per l'ultimazione dei lavori**

1. Il termine per l'ultimazione dei lavori è pari a 120 giorni naturali consecutivi dalla data riportata nel verbale di inizio lavori. In tali giorni sono da considerarsi compresi i giorni non lavorativi corrispondenti a ferie e giorni di andamento climatico sfavorevole.
2. L'appaltatore è obbligato a rispettare l'esecuzione della lavorazioni secondo quanto disposto dal cronoprogramma di cui all'art. 40 del D.P.R. 207/2010.

#### **Art. 14 - Proroghe**

1. Nel caso si verificano ritardi per ultimare i lavori, per cause non imputabili all'appaltatore, quest'ultimo può chiedere la proroga presentando specifica richiesta motivata con congruo anticipo rispetto alla scadenza del termine di cui all'articolo Art. 13.
2. La proroga è concessa o negata con provvedimento scritto del Responsabile unico del procedimento entro 30 giorni dal ricevimento della richiesta e sentito il parere del direttore dei lavori.
3. Il Responsabile unico del procedimento può prescindere dal parere del Direttore dei Lavori se questi non si esprime entro 10 giorni e può discostarsi dal parere stesso. In tale provvedimento di proroga è riportato il parere del Direttore dei lavori se difforme rispetto alle conclusioni del Responsabile unico del procedimento.
4. La mancata emissione del provvedimento di cui al comma 2 corrisponde al rigetto della richiesta di proroga

#### **Art. 15 - Sospensioni ordinate dal Direttore dei lavori**

1. In tutti i casi in cui ricorrano circostanze speciali che impediscono in via temporanea che i lavori procedano utilmente a regola d'arte, e che non siano prevedibili al momento della stipulazione del contratto, il direttore dei lavori può disporre la sospensione dell'esecuzione del contratto, compilando, con l'intervento dell'esecutore o di un suo legale rappresentante, il verbale di sospensione, con l'indicazione delle ragioni che hanno determinato l'interruzione dei lavori, nonché dello stato di avanzamento dei lavori, delle opere la cui esecuzione rimane interrotta e delle cautele adottate affinché alla ripresa le stesse possano essere continuate ed ultimate senza eccessivi oneri, della consistenza della forza lavoro e dei mezzi d'opera esistenti in cantiere al momento della sospensione.
2. La sospensione ordinata dal direttore dei lavori è efficace mediante l'elaborazione, da parte di quest'ultimo, del verbale di sospensione dei lavori, controfirmato dall'appaltatore e trasmesso al Responsabile unico del procedimento nel termine massimo di 5 giorni naturali dalla sua redazione.
3. La sospensione permane per il tempo strettamente necessario a far cessare le cause che hanno imposto l'interruzione dell'esecuzione dell'appalto.
4. Il verbale di ripresa dei lavori, da redigere a cura del direttore dei lavori, non appena venute a cessare le cause della sospensione, è dall'esecutore ed inviato al Responsabile del procedimento. Nel verbale di ripresa il direttore dei lavori, oltre ad indicare i giorni effettivi della sospensione, specifica il nuovo termine contrattuale.

#### **Art. 16 - Sospensioni ordinate dal RUP**

1. La sospensione può essere disposta dal RUP per ragioni di necessità o di pubblico interesse, tra cui l'interruzione di finanziamenti per esigenze sopravvenute di finanza pubblica, disposta con atto motivato delle amministrazioni competenti.
2. Se la sospensione, o le sospensioni se più di una, durano per un periodo di tempo superiore ad un quarto della durata complessiva prevista dall'articolo Art. 13, o comunque superano 6 mesi complessivamente, l'appaltatore può richiedere lo scioglimento del contratto senza indennità. La Stazione appaltante può opporsi allo scioglimento del contratto riconoscendo, però, al medesimo i maggiori oneri derivanti dal prolungamento della sospensione oltre i termini suddetti, iscrivendoli nella documentazione contabile. Nessun indennizzo è dovuto all'esecutore negli altri casi.

#### **Art. 17 - Penale per ritardi**



1. Il mancato rispetto del termine stabilito per l'ultimazione dei lavori, comporta l'applicazione della penale per ogni giorno naturale consecutivo pari allo 0,30 per mille dell'importo contrattuale.
2. Le penali di cui al comma 1 saranno applicate anche per i seguenti, eventuali, ritardi:
  - a. nell'inizio lavori rispetto alla data di consegna dei lavori di cui all'art Art. 12;
  - b. nell'inizio dei lavori per mancata consegna o per inefficacia del verbale di consegna imputabili all'appaltatore che non abbia effettuato gli adempimenti prescritti;
  - c. nella ripresa dei lavori seguente un verbale di sospensione, rispetto alla data fissata dalla DL;
  - d. nel rispetto dei termini imposti dalla DL per il ripristino di lavori non accettabili o danneggiati.
3. In riferimento alle penali di cui al comma 2, valgono le seguenti disposizioni: la penale irrogata ai sensi del comma 2, lettera a), non si applica se l'appaltatore rispetta la prima soglia temporale successiva fissata nel programma esecutivo dei lavori di cui all'articolo Art. 18 ; la penale di cui al comma 2, lettera b) e lettera d), è applicata all'importo dei lavori ancora da eseguire; la penale di cui al comma 2, lettera c) è applicata all'importo dei lavori di ripristino o di nuova esecuzione ordinati per rimediare a quelli non accettabili o danneggiati.
4. Il DL segnala al RUP tutti i ritardi e la relativa quantificazione temporale tempestivamente e dettagliatamente.  
Sulla base delle predette indicazioni le penali sono applicate in sede di conto finale ai fini della verifica in sede di collaudo provvisorio.
5. L'importo complessivo delle penali determinate ai sensi dei commi 1 e 2 non può superare il 10% (dieci per cento) dell'importo contrattuale, altrimenti si applica l'Art. 20, in materia di risoluzione del contratto.
6. L'applicazione delle penali non pregiudica il risarcimento di eventuali danni o ulteriori oneri sostenuti dalla Stazione appaltante a causa dei ritardi.

## **Art. 18 - Programma esecutivo dei lavori dell'appaltatore e cronoprogramma**

1. Nel rispetto dell'articolo 43, comma 10, del D.P.R. 207/2010, l'appaltatore, entro 30 giorni dalla stipula del contratto, e comunque prima dell'inizio dei lavori, predispone e consegna al direttore dei lavori il programma esecutivo dei lavori, rapportato alle proprie tecnologie, alle proprie scelte imprenditoriali e alla propria organizzazione lavorativa. Tale programma deve riportare, per ogni lavorazione, le previsioni circa il periodo di esecuzione nonché l'ammontare presunto, parziale e progressivo, dell'avanzamento dei lavori alle date contrattualmente stabilite per la liquidazione dei certificati di pagamento; deve essere coerente con i tempi contrattuali di ultimazione e deve essere approvato dal direttore dei lavori, mediante apposizione di un visto, entro cinque giorni dal ricevimento. Qualora il direttore dei lavori non si sia pronunciato entro tale termine, il programma esecutivo dei lavori si intende accettato, fatte salve palesi illogicità o indicazioni erronee incompatibili con il rispetto dei termini di ultimazione.
2. La Stazione appaltante può modificare o integrare il programma esecutivo dei lavori, mediante ordine di servizio, nei seguenti casi:
  - a. per il coordinamento con le forniture o le prestazioni di imprese o altre ditte estranee al contratto;
  - b. per l'intervento o il mancato intervento di società concessionarie di pubblici servizi le cui reti siano coinvolte in qualunque modo con l'andamento dei lavori, purché non imputabile ad inadempimenti o ritardi della Stazione appaltante;
  - c. per l'intervento o il coordinamento con autorità, enti o altri soggetti diversi dalla Stazione appaltante, che abbiano giurisdizione, competenze o responsabilità di tutela sugli immobili, i siti e le aree comunque interessate dal cantiere; a tal fine non sono considerati soggetti diversi le società o aziende controllate o partecipate dalla Stazione appaltante o soggetti titolari di diritti reali sui beni in qualunque modo interessati dai lavori intendendosi, in questi casi, ricondotta la fattispecie alla responsabilità gestionale della Stazione appaltante;
  - d. per l'opportunità o la necessità di eseguire prove di carico e di tenuta e funzionamento degli impianti, prove sui campioni, nonché collaudi parziali o specifici;
  - e. se è richiesto dal coordinatore per la sicurezza e la salute nel cantiere, in ottemperanza all'articolo 92, comma 1, del Decreto n. 81 del 2008. In ogni caso il programma esecutivo dei lavori deve essere coerente con il PSC, eventualmente integrato ed aggiornato.
3. I lavori sono comunque eseguiti nel rispetto del cronoprogramma, a corredo del progetto esecutivo, che la

Stazione appaltante ha predisposto e può modificare nelle condizioni di cui al comma 2.

## **Art. 19 - Inderogabilità dei termini di esecuzione**

1. Non sono concesse proroghe dell'inizio dei lavori, della loro mancata regolare o continuativa conduzione secondo il relativo programma o della loro ritardata ultimazione, per i seguenti casi:
  - a. ritardo nell'installazione del cantiere e nell'allacciamento alle reti tecnologiche necessarie al suo funzionamento, per l'approvvigionamento dell'energia elettrica e dell'acqua;
  - b. adempimento di prescrizioni, o rimedio a inconvenienti o infrazioni riscontrate dalla DL o dagli organi di vigilanza in materia sanitaria e di sicurezza, ivi compreso il coordinatore per la sicurezza in fase di esecuzione, se nominato;
  - c. esecuzione di accertamenti integrativi che l'appaltatore ritenesse di dover effettuare per la esecuzione delle opere di fondazione, delle strutture e degli impianti, salvo che siano ordinati dalla DL o espressamente approvati da questa;
  - d. tempo necessario per l'esecuzione di prove su campioni, sondaggi, , analisi e altre prove assimilabili;
  - e. tempo necessario per l'espletamento degli adempimenti a carico dell'appaltatore comunque previsti dal presente Capitolato speciale o dal capitolato generale d'appalto;
  - f. tempo necessario per l'espletamento degli adempimenti a carico dell'appaltatore comunque previsti dal presente Capitolato speciale o dal capitolato generale d'appalto;
  - g. eventuali vertenze a carattere aziendale tra l'appaltatore e il proprio personale dipendente;
  - h. sospensioni disposte dalla Stazione appaltante, dal direttore dei lavori, dal Coordinatore per la sicurezza in fase di esecuzione o dal RUP per inosservanza delle misure di sicurezza dei lavoratori nel cantiere o inosservanza degli obblighi retributivi, contributivi, previdenziali o assistenziali nei confronti dei lavoratori impiegati nel cantiere;
  - i. sospensioni disposte dal personale ispettivo del Ministero del lavoro e della previdenza sociale in relazione alla presenza di personale non risultante dalle scritture o da altra documentazione obbligatoria o in caso di reiterate violazioni della disciplina in materia di superamento dei tempi di lavoro, di riposo giornaliero e settimanale, ai sensi dell'articolo 14 del Decreto n. 81 del 2008, fino alla relativa revoca.
2. Se l'appaltatore non abbia tempestivamente denunciato per iscritto alla Stazione appaltante le cause di ritardo imputabili a ritardi o inadempimenti di ditte, imprese, fornitori, tecnici o altri, titolari di rapporti contrattuali con la Stazione appaltante, tali ritardi non costituiscono altresì motivo di proroga o differimento dell'inizio dei lavori, della loro mancata regolare o continuativa conduzione secondo il relativo programma o della loro ritardata ultimazione.
3. Le cause di cui ai commi 1 e 2 non possono costituire motivo per la richiesta di proroghe di cui all'Art. 14, di sospensione dei lavori di cui all'Art. 15, per la disapplicazione delle penali di cui all'Art. 17, né possono costituire ostacolo all'eventuale risoluzione del Contratto ai sensi dell'Art. 20.

## **Art. 20 - Risoluzione del contratto per mancato rispetto dei termini**

1. Qualora l'esecuzione delle prestazioni ritardi per negligenza dell'appaltatore rispetto alle previsioni del contratto, la stazione appaltante, assegna un termine, che, salvo i casi d'urgenza, non può essere inferiore a dieci giorni, entro i quali l'appaltatore deve eseguire le prestazioni. Scaduto il termine assegnato, e redatto processo verbale in contraddittorio con l'appaltatore, qualora l'inadempimento permanga, la stazione appaltante risolve il contratto, fermo restando il pagamento delle penali.
2. I danni subiti dalla Stazione appaltante in seguito alla risoluzione del contratto, comprese le eventuali maggiori spese connesse al completamento dei lavori affidato a terzi, sono dovuti dall'appaltatore. Per il risarcimento di tali danni la Stazione appaltante può trattenere qualunque somma maturata a credito dell'appaltatore in ragione dei lavori eseguiti nonché rivalersi sulla garanzia fideiussoria.

## CAPO 4

### CONTABILIZZAZIONE E LIQUIDAZIONE DEI LAVORI

#### Art. 21 - Lavori a corpo

1. La valutazione del lavoro a corpo è effettuata secondo quanto indicato nell'enunciazione e nella descrizione del lavoro a corpo, nonché secondo gli elaborati grafici e ogni altro allegato progettuale; il prezzo offerto per il lavoro a corpo, ai sensi dell'articolo 59, comma 5-bis, del codice dei contratti, rimane fisso e non può variare in aumento o in diminuzione, secondo la qualità e la quantità effettiva dei lavori eseguiti. Le parti contraenti, dunque, non possono invocare alcun accertamento sulla misura o sul valore attribuito alla quantità di detti lavori.
2. Il compenso per l'esecuzione del lavoro a corpo comprende ogni spesa occorrente per consegnare l'opera compiuta alle condizioni stabilite dal presente Capitolato speciale e secondo gli atti progettuali. Pertanto, nessun compenso può essere richiesto per lavori, forniture e prestazioni che, ancorché non esplicitamente specificati nella descrizione dei lavori a corpo, siano rilevabili dagli elaborati grafici o viceversa. Lo stesso dicasi per lavori, forniture e prestazioni tecnicamente e intrinsecamente indispensabili alla funzionalità, completezza e corretta realizzazione dell'opera appaltata secondo le regole dell'arte.
3. Le lavorazioni sono annotate su un apposito libretto delle misure, sul quale, in occasione di ogni stato di avanzamento e per ogni categoria di lavorazione in cui risultano suddivisi, il Direttore dei Lavori registra la quota percentuale dell'aliquota relativa alla voce disaggregata della stessa categoria, rilevabile dal contratto, che è stata eseguita, ai sensi dell'articolo 14 comma 1 lett.b) del DM n. 49 del 07/03/2018. Le progressive quote percentuali delle voci disaggregate eseguite delle varie categorie di lavorazioni sono desunte da valutazioni autonomamente effettuate dal Direttore dei Lavori, il quale può controllarne l'ordine di grandezza attraverso un riscontro nel computo metrico estimativo dal quale le aliquote sono state dedotte.
4. La contabilizzazione degli oneri per la sicurezza, determinati nella tabella di cui all'articolo Art. 2, comma 1, è effettuata a corpo in base all'importo previsto separatamente dall'importo dei lavori negli atti progettuali e sul bando di gara, secondo la percentuale stabilita nella predetta tabella, intendendosi come eseguita e liquidabile la quota parte proporzionale a quanto eseguito. La liquidazione di tali oneri è subordinata all'assenso del coordinatore per la sicurezza e la salute in fase di esecuzione.
5. Ai sensi dell'articolo 184 del D.P.R. 207/2010, non possono considerarsi utilmente eseguiti e, pertanto, non possono essere contabilizzati e annotati nel Registro di contabilità, gli importi relativi alle voci disaggregate per l'accertamento della regolare esecuzione delle quali sono necessari certificazioni o collaudi tecnici specifici da parte dei fornitori o degli installatori e tali documenti non siano stati consegnati al direttore dei lavori. Tuttavia, il direttore dei lavori, sotto la propria responsabilità, può contabilizzare e registrare tali voci, con una adeguata riduzione dell'aliquota di incidenza, in base al principio di proporzionalità e del grado di pregiudizio.

#### Art. 22 - Lavori in economia

1. Gli eventuali lavori in economia introdotti in sede di variante in corso di contratto sono valutati come segue:
  - a. per i materiali si applica il ribasso contrattuale ai prezzi unitari determinati ai sensi dell'articolo Art. 36;
  - b. per i noli, i trasporti e il costo della manodopera o del personale si adoperano i prezzi vigenti al momento della loro esecuzione, incrementati delle percentuali per spese generali e utili (se non già comprese nei prezzi vigenti) e si applica il ribasso contrattuale esclusivamente su queste due ultime componenti.
2. La contabilizzazione degli eventuali oneri per la sicurezza individuati in economia è effettuata con le modalità di cui al comma precedente, senza applicare alcun ribasso.
3. Per quanto concerne il comma 1, lettera b), le percentuali di incidenza degli utili e delle spese generali, sono determinate con le seguenti modalità, secondo il relativo ordine di priorità:
  - a. nella misura dichiarata dall'appaltatore in sede di verifica della congruità dei prezzi

- b. Nella misura determinata all'interno delle analisi dei prezzi unitari integranti il progetto a base di gara, in presenza di tali analisi

## CAPO 5 DISCIPLINA ECONOMICA

### Art. 23 - Anticipazione del prezzo

1. Ai sensi dell'art. 35, comma 18 del codice dei contratti, all'appaltatore è concessa un'anticipazione pari al 20 per cento, calcolato sul valore del contratto di appalto da corrispondere entro quindici giorni dall'effettivo inizio dei lavori.
2. L'erogazione dell'anticipazione è subordinata alla costituzione di garanzia fideiussoria bancaria o assicurativa di importo pari all'anticipazione maggiorato del tasso di interesse legale applicato al periodo necessario al recupero dell'anticipazione stessa secondo il cronoprogramma dei lavori.
3. La garanzia di cui al comma 2 è rilasciata da imprese bancarie autorizzate ai sensi del decreto legislativo 1° settembre 1993, n. 385, o assicurative autorizzate alla copertura dei rischi ai quali si riferisce l'assicurazione e che rispondano ai requisiti di solvibilità previsti dalle leggi che ne disciplinano la rispettiva attività. La garanzia può essere, altresì, rilasciata dagli intermediari finanziari iscritti nell'albo degli intermediari finanziari di cui all'articolo 106 del decreto legislativo 1° settembre 1993, n. 385.
4. L'importo della garanzia viene gradualmente ed automaticamente ridotto nel corso dei lavori, in rapporto al progressivo recupero dell'anticipazione da parte delle stazioni appaltanti.
5. Il beneficiario decade dall'anticipazione, con obbligo di restituzione, se l'esecuzione dei lavori non procede, per ritardi a lui imputabili, secondo i tempi contrattuali. Sulle somme restituite sono dovuti gli interessi legali con decorrenza dalla data di erogazione della anticipazione.

### Art. 24 - Pagamenti in acconto

1. Le rate di acconto sono dovute ogni volta che l'importo dei lavori eseguiti raggiunge un importo non inferiore a 30.000,00 €, come risultante dal Registro di contabilità e dallo Stato di avanzamento lavori disciplinati dall'articolo 14 comma 1 del DM n. 49 del 07/03/2018.
2. La somma del pagamento in acconto è costituita dall'importo progressivo determinato nella documentazione di cui al comma 1:
  - a. al netto del ribasso d'asta contrattuale applicato agli elementi di costo come previsto all'articolo Art. 2, comma 3;
  - b. incrementato della quota relativa degli oneri di sicurezza previsti nella tabella di cui all'articolo Art. 5;
  - c. al netto della ritenuta dello 0,50% (zero virgola cinquanta per cento), a garanzia dell'osservanza delle norme in materia di contribuzione previdenziale e assistenziale, da liquidarsi, salvo cause ostative, in sede di conto finale;
  - d. al netto dell'importo degli stati di avanzamento precedenti.
3. Al verificarsi delle condizioni di cui al comma 1, il direttore dei lavori redige la contabilità ed emette lo stato di avanzamento dei lavori che deve recare la dicitura «lavori a tutto il \_\_\_» con l'indicazione della data di chiusura.
4. Il RUP, ai sensi dell'articolo 113-bis del codice dei contratti, emette entro 30 giorni dall'adozione di ogni stato di avanzamento lavori il conseguente certificato di pagamento.  
Sul certificato di pagamento è operata la ritenuta per la compensazione dell'anticipazione ai sensi dell'articolo 35 comma 18 del codice dei contratti.
5. La Stazione appaltante provvede a corrispondere l'importo del certificato di pagamento entro i successivi 30 (trenta) giorni mediante emissione dell'apposito mandato e alla successiva erogazione a favore dell'appaltatore ai sensi dell'articolo 185 del decreto legislativo 18 agosto 2000, n. 267.  
Nel caso di sospensione dei lavori di durata superiore a quarantacinque giorni, per cause non dipendenti
6. dall'appaltatore, la stazione appaltante dispone comunque il pagamento in acconto degli importi maturati fino alla data di sospensione, ai sensi dell'articolo 141, comma 3, del D.P.R. 207/2010.

7. In deroga al comma 1, se i lavori eseguiti raggiungono un importo pari o superiore al 90% (novanta per cento) dell'importo di contratto, può essere emesso uno stato di avanzamento per un importo inferiore a quello minimo previsto allo stesso comma 1, ma non superiore al 95% (novantacinque per cento) dell'importo contrattuale. Quando la differenza tra l'importo contrattuale e i certificati di pagamento precedentemente emessi sia inferiore al 15,00% dell'importo contrattuale, non può essere emesso alcun stato di avanzamento. L'importo residuo dei lavori è contabilizzato nel conto finale e liquidato ai sensi dell'articolo Art. 25. Per importo contrattuale si intende l'importo del contratto originario eventualmente adeguato in base all'importo degli atti di sottomissione approvati.

## **Art. 25 - Pagamenti a saldo**

1. Il conto finale dei lavori, redatto entro 15 giorni dalla data della loro ultimazione, accertata con apposito verbale, è sottoscritto dal direttore dei lavori e trasmesso al responsabile del procedimento; esso accerta e propone l'importo della rata di saldo, di qualsiasi entità, la cui liquidazione definitiva ed erogazione è subordinata all'emissione del certificato di cui al comma 3 e alle condizioni di cui al comma 4.
2. Il conto finale dei lavori deve essere sottoscritto dall'appaltatore, su richiesta del RUP, entro il termine perentorio di 15 giorni; se l'appaltatore non firma il conto finale nel termine indicato, o se lo firma senza confermare le eccezioni già formulate nel registro di contabilità, il conto finale si ritiene definitivamente accettato. Il RUP formula in ogni caso una propria relazione sul conto finale.
3. La rata di saldo, comprensiva delle ritenute di cui all'articolo Art. 24, comma 2, al netto dei pagamenti già effettuati e delle eventuali penali, salvo cause ostative, è pagata entro 30 giorni dall'emissione del certificato di collaudo provvisorio previa presentazione di regolare fattura fiscale, ai sensi dell'articolo 185 del D.Lgs. 267/2000.
4. Ai sensi dell'articolo 1666, secondo comma, del codice civile, il versamento della rata di saldo non costituisce presunzione di accettazione dell'opera.
5. Il pagamento della rata di saldo è disposto solo se l'appaltatore abbia presentato apposita garanzia fideiussoria ai sensi dell'articolo 103, comma 6, del Codice dei contratti.  
Fatto salvo l'articolo 1669 del codice civile, l'appaltatore risponde per la difformità ed i vizi dell'opera,
6. ancorché riconoscibili, purché denunciati dalla Stazione appaltante entro 24 mesi dall'ultimazione dei lavori riconosciuta e accettata.  
L'appaltatore e il direttore dei lavori devono utilizzare la massima professionalità e diligenza, nonché
7. improntare il proprio comportamento alla buona fede, allo scopo di evidenziare tempestivamente i vizi e i difetti riscontrabili e i relativi rimedi da adottare.

## **Art. 26 - Formalità e adempimenti a cui sono subordinati i pagamenti**

1. Per qualsiasi pagamento occorre presentare alla Stazione appaltante la pertinente fattura fiscale, contenente i riferimenti al corrispettivo oggetto del pagamento ai sensi dell'articolo 1, commi da 209 a 213, della legge 24 dicembre 2007, n. 244 e del decreto del Ministro dell'economia e delle finanze 3 aprile 2013, n. 55.
2. Ogni pagamento è, inoltre, subordinato:
  - a. all'acquisizione del DURC dell'appaltatore e degli eventuali subappaltatori, ai sensi dell'articolo Art. 48, comma 2; ai sensi dell'articolo 31, comma 7, della legge n. 98 del 2013, il titolo di pagamento deve essere corredato dagli estremi del DURC;
  - b. all'acquisizione dell'attestazione di cui al successivo comma 3;
  - c. agli adempimenti in favore dei subappaltatori e subcontraenti, se sono stati stipulati contratti di subappalto o subcontratti;
  - d. all'ottemperanza alle prescrizioni di cui all'articolo Art. 60 in materia di tracciabilità dei pagamenti;
  - e. ai sensi dell'articolo 48-bis del D.P.R. n. 602 del 1973, all'accertamento, da parte della Stazione appaltante, che il beneficiario non sia inadempiente all'obbligo di versamento derivante dalla notifica di una o più cartelle di pagamento per un ammontare complessivo pari almeno all'importo da corrispondere con le modalità di cui al D.M. 18 gennaio 2008, n. 40. In caso di inadempimento accertato, la Stazione appaltante sospende il pagamento e segnala la circostanza all'agente della

riscossione competente per territorio.

3. Nel caso in cui il personale dipendente dell'appaltatore, dei subappaltatori o dei soggetti titolari di subappalti e cottimi, impiegato nel cantiere, subisca ritardi nel pagamento delle retribuzioni, il responsabile del procedimento invita per iscritto il soggetto in difetto, e in ogni caso l'appaltatore, ad adempiere entro 15 (quindici) giorni. Decorso tale termine senza esito e senza che sia stata contestata formalmente e motivatamente la fondatezza della richiesta, la Stazione appaltante provvede alla liquidazione del certificato di pagamento trattenendo una somma corrispondente ai crediti vantati dal personale dipendente, ai fini di cui all'articolo Art. 47, comma 2.

### **Art. 27 - Ritardo nei pagamenti delle rate di acconto e della rata di saldo**

1. Non sono dovuti interessi per i primi 30 (trenta) giorni intercorrenti tra il verificarsi delle condizioni e delle circostanze per l'emissione del certificato di pagamento ai sensi dell'articolo Art. 24 e la sua effettiva emissione e messa a disposizione della Stazione appaltante per la liquidazione; trascorsi i 30 giorni senza che sia emesso il certificato di pagamento, sono dovuti all'appaltatore gli interessi legali per i primi 60 (sessanta) giorni di ritardo; trascorso inutilmente anche questo termine spettano all'appaltatore gli interessi di mora.
2. Per il calcolo degli interessi moratori si prende a riferimento il Tasso B.C.E. di cui all'articolo 5, comma 2, del D.Lgs. 231/2002, maggiorato di 8 (otto) punti percentuali.
3. Il pagamento degli interessi avviene d'ufficio, senza necessità di domande o riserve, in occasione del pagamento, in acconto o a saldo, immediatamente successivo; il pagamento dei predetti interessi prevale sul pagamento delle somme a titolo di esecuzione dei lavori.
4. Ai sensi dell'articolo 1460 del codice civile, l'appaltatore può, trascorsi i termini di cui ai commi precedenti, oppure nel caso in cui l'ammontare delle rate di acconto, per le quali non sia stato tempestivamente emesso il certificato o il titolo di spesa, raggiunga un quarto dell'importo netto contrattuale, rifiutarsi di adempiere alle proprie obbligazioni se la Stazione appaltante non provveda contemporaneamente al pagamento integrale di quanto maturato; in alternativa, l'appaltatore può, previa costituzione in mora della Stazione appaltante, promuovere il giudizio per la dichiarazione di risoluzione del contratto, trascorsi 60 (sessanta) giorni dalla data della predetta costituzione in mora.

### **Art. 28 - Revisione prezzi e adeguamento corrispettivo**

1. E' esclusa qualsiasi revisione dei prezzi, ai sensi dell'articolo 106 comma 1 lettera a) del codice dei contratti e non si applica l'articolo 1664, primo periodo, del codice civile.

### **Art. 29 - Cessione del contratto e cessione dei crediti**

1. La cessione del contratto è vietata sotto qualsiasi forma; ogni atto contrario è nullo di diritto.
2. Ai sensi del combinato disposto dell'articolo 106 comma 13 del codice dei contratti e della legge 21 febbraio 1991, n. 52 è ammessa la cessione dei crediti. Ai fini dell'opponibilità alle stazioni appaltanti, le cessioni di crediti devono essere stipulate mediante atto pubblico o scrittura privata autenticata e devono essere notificate alle amministrazioni debentriche, previa comunicazione all'ANAC, le rendono efficaci e opponibili a seguito di espressa accettazione.

## **CAPO 6 GARANZIE**

### **Art. 30 - Garanzie per la partecipazione**

1. In accordo all'articolo 93 del codice dei contratti, per la partecipazione è richiesta una cauzione provvisoria, pari al 2,00% del prezzo base indicato nel bando o nell'invito se non diversamente indicato. In caso di partecipazione alla gara di un raggruppamento temporaneo di imprese, la garanzia fideiussoria deve riguardare tutte le imprese appartenenti al raggruppamento medesimo.
2. Fermo restando il limite all'utilizzo del contante di cui all'articolo 49, comma 1, del decreto legislativo 21

novembre 2007, n. 231, la cauzione può essere costituita, a scelta dell'offerente, in contanti, con bonifico, in assegni circolari o in titoli del debito pubblico garantiti dallo Stato al corso del giorno del deposito, presso una sezione di tesoreria provinciale o presso le aziende autorizzate, a titolo di pegno a favore dell'amministrazione aggiudicatrice.

3. La garanzia fideiussoria a scelta dell'appaltatore può essere rilasciata da imprese bancarie o assicurative che rispondano ai requisiti di solvibilità previsti dalle leggi che ne disciplinano le rispettive attività o rilasciata dagli intermediari iscritti nell'albo di cui all'articolo 107 del decreto legislativo 1° settembre 1993, n. 385, che svolgono in via esclusiva o prevalente attività di rilascio di garanzie e che sono sottoposti a revisione contabile da parte di una società di revisione iscritta nell'albo previsto dall'articolo 161 del decreto legislativo 24 febbraio 1998, n. 58, e che abbiano i requisiti minimi di solvibilità richiesti dalla vigente normativa bancaria assicurativa.
4. La garanzia deve prevedere espressamente la rinuncia al beneficio della preventiva escussione del debitore principale, la rinuncia all'eccezione di cui all'articolo 1957, comma 2, del codice civile, nonché l'operatività della garanzia medesima entro quindici giorni, a semplice richiesta scritta della stazione appaltante.
5. La garanzia deve avere validità per almeno centottanta giorni dalla data di presentazione dell'offerta se non diversamente indicato nel bando o l'invito, in relazione alla durata presumibile del procedimento, e possono altresì prescrivere che l'offerta sia corredata dall'impegno del garante a rinnovare la garanzia, per la durata indicata nel bando, nel caso in cui al momento della sua scadenza non sia ancora intervenuta l'aggiudicazione.
6. La garanzia copre la mancata sottoscrizione del contratto dopo l'aggiudicazione dovuta ad ogni fatto riconducibile all'affidatario o all'adozione di informazione antimafia interdittiva emessa ai sensi degli articoli 84 e 91 del decreto legislativo 6 settembre 2011, n. 159; la garanzia è svincolata automaticamente al momento della sottoscrizione del contratto.
7. La stazione appaltante, nell'atto con cui comunica l'aggiudicazione ai non aggiudicatari, provvede contestualmente, nei loro confronti, allo svincolo della garanzia di cui al comma 1, tempestivamente e comunque entro un termine non superiore a trenta giorni dall'aggiudicazione, anche quando non sia ancora scaduto il termine di validità della garanzia.

## Art. 31 - Garanzie per l'esecuzione

1. L'appaltatore per la sottoscrizione del contratto deve costituire una garanzia a sua scelta sottoforma di cauzione o fideiussione pari al 10 per cento dell'importo contrattuale e tale obbligazione è indicata negli atti e documenti a base di affidamento di lavori. Al fine di salvaguardare l'interesse pubblico alla conclusione del contratto nei termini e nei modi programmati in caso di aggiudicazione con ribassi superiori al dieci per cento la garanzia da costituire è aumentata di tanti punti percentuali quanti sono quelli eccedenti il 10 per cento. Ove il ribasso sia superiore al venti per cento, l'aumento è di due punti percentuali per ogni punto di ribasso superiore al venti per cento. La cauzione è prestata a garanzia dell'adempimento di tutte le obbligazioni del contratto e del risarcimento dei danni derivanti dall'eventuale inadempimento delle obbligazioni stesse, nonché a garanzia del rimborso delle somme pagate in più all'esecutore rispetto alle risultanze della liquidazione finale, salva comunque la risarcibilità del maggior danno verso l'appaltatore. La garanzia cessa di avere effetto solo alla data di emissione del certificato di collaudo. La stazione appaltante può richiedere al soggetto aggiudicatario la reintegrazione della garanzia ove questa sia venuta meno in tutto o in parte; in caso di inottemperanza la reintegrazione si effettua a valere sui ratei di prezzo da corrispondere all'esecutore.
2. La garanzia fideiussoria di cui al comma 1 a scelta dell'appaltatore può essere rilasciata da imprese bancarie o assicurative che rispondano ai requisiti di solvibilità previsti dalle leggi che ne disciplinano le rispettive attività o rilasciata dagli intermediari finanziari iscritti nell'albo di cui all'articolo 107 del decreto legislativo 10 settembre 1993, n. 385, che svolgono in via esclusiva o prevalente attività di rilascio di garanzie e che sono sottoposti a revisione contabile da parte di una società di revisione iscritta nell'albo previsto dall'articolo 161 del decreto legislativo 24 febbraio 1998, n. 58 e che abbiano i requisiti minimi di solvibilità richiesti dalla vigente normativa bancaria assicurativa. La garanzia deve prevedere espressamente la rinuncia al beneficio della preventiva escussione del debitore principale, la rinuncia all'eccezione di cui all'articolo 1957, secondo comma, del codice civile, nonché l'operatività della garanzia

medesima entro quindici giorni, a semplice richiesta scritta della stazione appaltante.

3. La garanzia fideiussoria è progressivamente svincolata a misura dell'avanzamento dell'esecuzione, nel limite massimo del 80 per cento dell'iniziale importo garantito. L'ammontare residuo della cauzione definitiva deve permanere fino alla data di emissione certificato di collaudo, o comunque fino a dodici mesi dalla data di ultimazione dei lavori risultante dal relativo certificato. Lo svincolo è automatico, senza necessità di nulla osta del committente, con la sola condizione della preventiva consegna all'istituto garante, da parte dell'appaltatore o del concessionario, degli stati di avanzamento dei lavori, in originale o in copia autentica, attestanti l'avvenuta esecuzione. Il mancato svincolo nei quindici giorni dalla consegna degli stati di avanzamento costituisce inadempimento del garante nei confronti dell'impresa per la quale la garanzia è prestata.
4. In caso di raggruppamenti temporanei le garanzie fideiussorie e le garanzie assicurative sono presentate, su mandato irrevocabile, dalla mandataria in nome e per conto di tutti i concorrenti ferma restando la responsabilità solidale tra le imprese.
5. La mancata costituzione della garanzia di cui al comma 1 determina la decadenza dell'affidamento e l'acquisizione della cauzione provvisoria presentata in sede di offerta da parte della stazione appaltante, che aggiudica l'appalto o la concessione al concorrente che segue nella graduatoria.

### **Art. 32 - Riduzione delle garanzie**

1. Ai sensi dell'articolo 93 del codice dei contratti, l'importo della garanzia di cui all'articolo Art. 30 e del suo eventuale rinnovo, è ridotto del 50 per cento per gli operatori economici ai quali venga rilasciata, da organismi accreditati, ai sensi delle norme europee della serie UNI CEI EN 45000 e della serie UNI CEI EN ISO/IEC 17000, la certificazione del sistema di qualità conforme alle norme europee della serie UNI CEI ISO 9000. Si applica la riduzione del 50 per cento, non cumulabile con quella di cui al primo periodo, anche nei confronti delle microimprese, piccole e medie imprese e dei raggruppamenti di operatori economici o consorzi ordinari costituiti esclusivamente da microimprese, piccole e medie imprese.
2. L'importo della garanzia e del suo eventuale rinnovo è ridotto del 30 per cento, anche cumulabile con la riduzione di cui al comma 1, per gli operatori economici in possesso di registrazione al sistema comunitario di ecogestione e audit (EMAS), ai sensi del regolamento (CE) n. 1221/2009 del Parlamento europeo e del Consiglio, del 25 novembre 2009, o del 20 per cento per gli operatori in possesso di certificazione ambientale ai sensi della norma UNI EN ISO 14001.
3. L'importo della garanzia e del suo eventuale rinnovo è ridotto del 15 per cento, anche cumulabile con le riduzioni di cui ai comma precedenti, per gli operatori economici che sviluppano un inventario di gas ad effetto serra ai sensi della norma UNI EN ISO 14064-1 o un'impronta climatica (carbon footprint) di prodotto ai sensi della norma UNI ISO/TS 14067.
4. In caso di cumulo delle riduzioni, la riduzione successiva deve essere calcolata sull'importo che risulta dalla riduzione precedente.
5. Per fruire dei benefici di cui ai comma 1, 2 e 3, l'operatore economico segnala, in sede di offerta, il possesso dei relativi requisiti, e lo documenta nei modi prescritti dalle norme vigenti.

### **Art. 33 - Obblighi assicurativi a carico dell'appaltatore**

1. L'appaltatore è obbligato, almeno 10 (dieci) giorni prima della data prevista per la consegna dei lavori ai sensi dell'articolo Art. 12, a costituire e consegnare una polizza di assicurazione che copra i danni subiti dalle stazioni appaltanti a causa del danneggiamento o della distruzione totale o parziale di impianti ed opere, anche preesistenti, verificatisi nel corso dell'esecuzione dei lavori.
2. L'importo della somma da assicurare che, di norma, corrisponde all'importo del contratto stesso qualora non sussistano motivate particolari circostanze che impongano un importo da assicurare superiore e comunque indicato nei documenti e negli atti a base di gara.
3. La polizza di cui al comma 1 deve assicurare la stazione appaltante contro la responsabilità civile per danni causati a terzi nel corso dell'esecuzione dei lavori il cui massimale è pari al cinque per cento della somma assicurata per le opere con un minimo di 500.000 euro ed un massimo di 5.000.000 di euro.
4. La copertura assicurativa decorre dalla data di consegna dei lavori e cessa alla data di emissione del certificato di regolare esecuzione o comunque decorsi dodici mesi dalla data di ultimazione dei lavori



risultante dal relativo certificato.

5. L'omesso o il ritardato pagamento delle somme dovute a titolo di premio o di commissione da parte dell'esecutore non comporta l'inefficacia della garanzia nei confronti della stazione appaltante.

## **CAPO 7**

### **ESECUZIONE DEI LAVORI E MODIFICA DEI CONTRATTI**

#### **Art. 34 - Variazione dei lavori**

1. Ai sensi dell'articolo 106 del codice degli appalti, i contratti possono essere modificati secondo le modalità previste nei documenti di gara iniziali e comunque secondo le condizioni di cui al comma 1 e comma 2 del medesimo articolo.
2. Le modifiche in contrasto con le disposizioni di cui al comma 1 del presente articolo saranno possibili mediante nuova procedura di appalto.
3. Il direttore dei lavori può disporre modifiche di dettaglio non comportanti aumento o diminuzione dell'importo contrattuale, comunicandole preventivamente al RUP, ai sensi dell'articolo 8 comma 7 del DM n. 49 del 07/03/2018.
4. L'esecutore può proporre mediante perizia tecnica, corredata degli elementi di valutazione economica, variazioni migliorative di sua esclusiva ideazione e che comportano diminuzione dell'importo originario dei lavori. In accordo a quanto stabilito dall'articolo 8 comma 8 del DM n. 49 del 07/03/2018, il Direttore dei Lavori, entro 10 giorni dalla proposta, trasmette la stessa al RUP unitamente al proprio parere.
5. Non costituiscono varianti al progetto esecutivo, prestazioni e forniture extra contrattuali di qualsiasi genere, eseguite senza preventivo ordine scritto della direzione lavori, recante anche, ove prescritto dalla legge o dal regolamento, gli estremi dell'approvazione da parte della Stazione appaltante.
6. L'appaltatore deve presentare ogni reclamo o riserva per iscritto al direttore dei lavori prima dell'esecuzione dell'opera oggetto della contestazione. Non sono prese in considerazione, infatti, domande di maggiori compensi su quanto stabilito in contratto, per qualsiasi natura o ragione, qualora non vi sia accordo preventivo scritto prima dell'inizio dell'opera oggetto di tali richieste.
7. Le varianti in corso d'opera sono comunicate dal RUP all'Osservatorio di cui all'articolo 213 del codice dei contratti, tramite le sezioni regionali, entro trenta giorni dall'approvazione da parte della stazione appaltante per le valutazioni e gli eventuali provvedimenti di competenza.
8. La variante deve comprendere, ove ritenuto necessario dal coordinatore per la sicurezza in fase di esecuzione, l'adeguamento del PSC di cui all'articolo Art. 39, con i relativi costi non assoggettati a ribasso, e con i conseguenti adempimenti di cui all'articolo Art. 40, nonché l'adeguamento dei POS di cui all'articolo Art. 41.
9. Se le varianti comportano la sospensione dei lavori in applicazione di provvedimenti assunti dall'Autorità Giudiziaria sia ordinaria che amministrativa, anche in seguito alla segnalazione dell'Autorità Nazionale Anticorruzione di cui all'articolo 37 della legge n. 114 del 2014, si applicano le disposizioni di cui agli articoli Art. 15 e Art. 16.

#### **Art. 35 - Varianti per errori od omissioni progettuali**

1. I contratti possono parimenti essere modificati anche a causa di errori o di omissioni del progetto esecutivo che pregiudicano, in tutto o in parte, la realizzazione dell'opera o la sua utilizzazione, senza necessità di una nuova procedura, se il valore della modifica è contemporaneamente al di sotto delle soglie di rilevanza comunitaria definite all'art. 35 del codice degli appalti e al 15 per cento del valore iniziale del contratto.
2. Ai sensi dell'articolo 106, comma 8, del codice dei contratti, la stazione appaltante comunica all'ANAC le modificazioni al contratto di cui al comma 1, entro trenta giorni dal loro perfezionamento. In caso di mancata o tardiva comunicazione l'Autorità irroga una sanzione amministrativa al RUP di importo compreso tra 50 e 200 euro per giorno di ritardo.
3. La risoluzione del contratto, soggetta alle disposizioni di cui all'articolo Art. 49, comporta il pagamento dei lavori eseguiti, dei materiali utili e del 10 per cento dei lavori non eseguiti, fino a quattro quinti

dell'importo del contratto originario.

4. La responsabilità dei danni subiti dalla Stazione appaltante è a carico dei titolari dell'incarico di progettazione; si considerano errore od omissione di progettazione l'inadeguata valutazione dello stato di fatto, la mancata od erronea identificazione della normativa tecnica vincolante per la progettazione, il mancato rispetto dei requisiti funzionali ed economici prestabiliti e risultanti da prova scritta, la violazione delle norme di diligenza nella predisposizione degli elaborati progettuali.

### **Art. 36 - Prezzi applicabili ai nuovi lavori e nuovi prezzi**

1. Le eventuali variazioni sono valutate mediante l'applicazione dei prezzi di cui all'elenco prezzi contrattuale come determinati ai sensi dell'Art. 3, comma 3.
2. Se tra i prezzi di cui all'elenco prezzi contrattuale di cui al comma 1, non sono previsti prezzi per i lavori in variante, si procede alla formazione di nuovi prezzi, mediante apposito verbale di concordamento.
3. I nuovi prezzi delle lavorazioni o materiali sono valutati:
  - a. desumendoli dal prezzario della stazione appaltante o dal prezzario di cui all'art. 23, comma 16, del Codice, ove esistenti;
  - b. ragguagliandoli a quelli di lavorazioni consimili compresi nel contratto;
  - c. quando sia impossibile l'assimilazione, ricavandoli totalmente o parzialmente da nuove analisi effettuate avendo a riferimento i prezzi elementari di mano d'opera, materiali, noli e trasporti alla data di formulazione dell'offerta, attraverso un contraddittorio tra il Direttore dei Lavori e l'impresa affidataria, e approvati dal RUP.
4. Ove da tali calcoli risultino maggiori spese rispetto alle somme previste nel quadro economico, i prezzi prima di essere ammessi nella contabilità dei lavori sono approvati dalla stazione appaltante, su proposta del RUP.
5. Se l'impresa affidataria non accetta i nuovi prezzi così determinati e approvati, la stazione appaltante può ingiungergli l'esecuzione delle lavorazioni o la somministrazione dei materiali sulla base di detti prezzi, comunque ammessi nella contabilità; ove l'impresa affidataria non iscriva riserva negli atti contabili, i prezzi si intendono definitivamente accettati.

## **CAPO 8**

### **DISPOSIZIONI IN MATERIA DI SICUREZZA**

#### **Art. 37 - Adempimenti preliminari in materia di sicurezza**

1. L'appaltatore, come disciplinato dall'articolo 90, comma 9, del D.Lgs. 81/2008, deve trasmettere alla Stazione appaltante, entro il termine prescritto da quest'ultima con apposita richiesta o, in assenza di questa, entro 30 giorni dall'aggiudicazione definitiva e comunque prima della stipulazione del contratto o, prima della redazione del verbale di consegna dei lavori se questi sono iniziati nelle more della stipula del contratto:
  - a. una dichiarazione dell'organico medio annuo, distinto per qualifica, corredata dagli estremi delle denunce dei lavoratori effettuate all'Istituto nazionale della previdenza sociale (INPS), all'Istituto nazionale assicurazione infortuni sul lavoro (INAIL) e alle casse edili;
  - b. una dichiarazione relativa al contratto collettivo stipulato dalle organizzazioni sindacali comparativamente più rappresentative, applicato ai lavoratori dipendenti;
  - c. il certificato della Camera di Commercio, Industria, Artigianato e Agricoltura, in corso di validità, oppure, in alternativa, ai fini dell'acquisizione d'ufficio, l'indicazione della propria esatta ragione sociale, numeri di codice fiscale e di partita IVA, numero REA;
  - d. il DURC, ai sensi dell'articolo 53, comma 2;
  - e. il documento di valutazione dei rischi di cui al combinato disposto degli articoli 17, comma 1, lettera a), e 28, commi 1, 1-bis, 2 e 3, del Decreto n. 81 del 2008. Se l'impresa occupa fino a 10 lavoratori, ai sensi dell'articolo 29, comma 5, primo periodo, del Decreto n. 81 del 2008, la valutazione dei rischi è effettuata secondo le procedure standardizzate di cui al decreto interministeriale 30 novembre 2012 e successivi aggiornamenti;
  - f. una dichiarazione di non essere destinatario di provvedimenti di sospensione o di interdizione di cui

all'articolo 14 del Decreto n. 81 del 2008.

2. Entro gli stessi termini di cui al comma precedente, l'appaltatore deve trasmettere al coordinatore per l'esecuzione il nominativo e i recapiti del proprio Responsabile del servizio prevenzione e protezione e del proprio Medico competente di cui rispettivamente all'articolo 31 e all'articolo 38 del D.Lgs. 81/2008, nonché:
  - a. una dichiarazione di accettazione del PSC di cui all'articolo Art. 39, con le eventuali richieste di adeguamento di cui all'articolo Art. 40;
  - b. il POS di ciascuna impresa operante in cantiere, fatto salvo l'eventuale differimento ai sensi dell'articolo Art. 41.

### **Art. 38 - Norme di sicurezza generali e sicurezza nel cantiere**

1. L'appaltatore, anche ai sensi dell'articolo 97, comma 1, del D.Lgs. 81/2008, deve:
  - a. osservare le misure generali di tutela di cui agli articoli 15, 17, 18 e 19 del Decreto n. 81 del 2008 e all'allegato XIII allo stesso decreto nonché le altre disposizioni del medesimo decreto applicabili alle lavorazioni previste nel cantiere;
  - b. rispettare e curare il pieno rispetto di tutte le norme vigenti in materia di prevenzione degli infortuni e igiene del lavoro e in ogni caso in condizione di permanente sicurezza e igiene, nell'osservanza delle disposizioni degli articoli da 108 a 155 del Decreto n. 81 del 2008 e degli allegati XVII, XVIII, XIX, XX, XXII, XXIV, XXV, XXVI, XXVII, XXVIII, XXIX, XXX, XXXI, XXXII, XXXIII, XXXIV, XXXV e XLI, allo stesso decreto;
  - c. verificare costantemente la presenza di tutte le condizioni di sicurezza dei lavori affidati;
  - d. osservare scrupolosamente le disposizioni del vigente Regolamento Locale di Igiene, per quanto attiene la gestione del cantiere.
2. L'appaltatore predispone, per tempo e secondo quanto previsto dalle vigenti disposizioni, gli appositi piani per la riduzione del rumore, in relazione al personale e alle attrezzature utilizzate.
3. L'appaltatore garantisce che le lavorazioni, comprese quelle affidate ai subappaltatori, siano eseguite secondo il criterio «incident and injury free».
4. L'appaltatore non può iniziare o continuare i lavori se è in difetto rispetto a quanto stabilito all'articolo Art. 37, commi 1, 2 o 4, oppure agli articoli Art. 39, Art. 40, Art. 41 o Art. 42.

### **Art. 39 - Piano di sicurezza e di coordinamento (PSC)/sostitutivo (PSS)**

1. L'appaltatore è obbligato ad osservare scrupolosamente e senza riserve o eccezioni quanto previsto nel PSC redatto dal coordinatore per la sicurezza e messo a disposizione dalla Stazione appaltante, ai sensi del D.Lgs. 81/2008, corredato dal computo metrico estimativo dei costi per la sicurezza, determinati all'articolo Art. 2, comma 1, del presente Capitolato speciale.
2. L'obbligo sancito al comma 1 è altresì esteso:
  - a. alle eventuali modifiche e integrazioni disposte autonomamente dal coordinatore per la sicurezza in fase di esecuzione in seguito a sostanziali variazioni alle condizioni di sicurezza sopravvenute alla precedente versione del PSC;
  - b. alle eventuali modifiche e integrazioni approvate o accettate dal coordinatore per la sicurezza in fase di esecuzione ai sensi dell'articolo Art. 40.
3. Il periodo temporale necessario per adempiere al comma 2, lettera a), costituisce automatico differimento dei termini di ultimazione di cui all'articolo Elaborato non valido. Inoltre, nelle more degli stessi adempimenti, se i lavori non possono iniziare non decorre il termine per l'inizio dei lavori di cui all'articolo Art. 12 e se i lavori non possono utilmente proseguire si provvede sospensione e alla successiva ripresa dei lavori ai sensi degli articoli Art. 15 e Art. 16.

### **Art. 40 - Modifiche e integrazioni al piano di sicurezza e coordinamento/sostitutivo**

1. L'appaltatore può proporre al coordinatore per la sicurezza in fase di esecuzione una o più motivate di modificazioni o integrazioni al PSC, nei seguenti casi:
  - a. per adeguarne i contenuti alle proprie tecnologie oppure quando ritenga di poter meglio garantire la sicurezza nel cantiere sulla base della propria esperienza, anche in seguito alla consultazione

- obbligatoria e preventiva dei rappresentanti per la sicurezza dei propri lavoratori o a rilievi da parte degli organi di vigilanza;
- b. per garantire il rispetto delle norme per la prevenzione degli infortuni e la tutela della salute dei lavoratori eventualmente disattese nel PSC, anche in seguito a rilievi o prescrizioni degli organi di vigilanza.
- L'appaltatore ha il diritto che il coordinatore per la sicurezza in fase di esecuzione si pronunci tempestivamente sull'accoglimento o il rigetto delle proposte di cui al comma 1, con atto motivato da annotare sulla documentazione di cantiere; le decisioni del coordinatore sono vincolanti per l'appaltatore.
  - Qualora il coordinatore non si pronunci entro il termine di tre giorni lavorativi dalla presentazione delle proposte dell'appaltatore, prorogabile una sola volta di altri tre giorni lavorativi, le proposte, nei casi di cui al comma 1, lettera a), si intendono accolte; l'eventuale accoglimento esplicito o tacito delle modificazioni e integrazioni non può in alcun modo giustificare variazioni in aumento o adeguamenti in aumento dei prezzi pattuiti, né maggiorazioni di alcun genere del corrispettivo.
  - Qualora il coordinatore non si pronunci entro il termine di tre giorni lavorativi dalla presentazione delle proposte dell'appaltatore, prorogabile una sola volta di altri tre giorni lavorativi, le proposte, nei casi di cui al comma 1, lettera b), si intendono accolte se non comportano variazioni in aumento o adeguamenti in aumento dei prezzi pattuiti, né maggiorazioni di alcun genere del corrispettivo, altrimenti si intendono rigettate.
  - Nei casi di cui al comma 1, lettera b), nel solo caso di accoglimento esplicito, se le modificazioni e integrazioni comportano maggiori costi per l'appaltatore, debitamente provati e documentati, e se la Stazione appaltante riconosce tale maggiore onerosità, trova applicazione la disciplina delle varianti.

#### **Art. 41 - Piano Operativo di Sicurezza**

- Entro 30 giorni dall'aggiudicazione e comunque prima dell'inizio dei lavori, l'appaltatore, deve predisporre e consegnare al direttore dei lavori o, se nominato, al coordinatore per la sicurezza nella fase di esecuzione, un POS per quanto attiene alle proprie scelte autonome e relative responsabilità nell'organizzazione del cantiere e nell'esecuzione dei lavori. Il POS, redatto ai sensi dell'articolo 89, comma 1, lettera h), del D.Lgs. 81/2008 e del punto 3.2 dell'allegato XV al predetto decreto, si riferisce allo specifico cantiere e deve essere aggiornato in corso d'opera ad ogni eventuale mutamento delle lavorazioni rispetto alle previsioni.
- Ciascuna impresa esecutrice redige il proprio POS e, prima di iniziare i lavori, lo trasmette alla Stazione appaltante, per il tramite dell'appaltatore.
- L'appaltatore è tenuto a coordinare tutte le imprese subappaltatrici operanti in cantiere e ad acquisirne i POS redatti al fine di renderli compatibili tra loro e coerenti con il proprio POS. In caso di raggruppamento temporaneo o di consorzio ordinario di imprese, tale obbligo incombe all'impresa mandataria; in caso di consorzio stabile o di consorzio di cooperative o di imprese artigiane tale obbligo incombe al consorzio.
- Il POS, ai sensi dell'articolo 96, comma 1-bis, del D.Lgs. 81/2008, non è necessario per gli operatori che effettuano la mera fornitura di materiali o attrezzature; in tali casi trovano comunque applicazione le disposizioni di cui all'articolo 26 del citato Decreto n. 81 del 2008.
- Il piano operativo di sicurezza deve rispettare i requisiti minimi di contenuto previsti dall'allegato I al decreto interministeriale 9 settembre 2014 (pubblicato sulla G.U. n. 212 del 12 settembre 2014) e costituisce piano complementare di dettaglio del PSC di cui all'articolo Art. 39.

#### **Art. 42 - Osservanza e attuazione dei piani di sicurezza**

- L'appaltatore è obbligato ad osservare le misure generali di tutela di cui all'articolo 15 del D.Lgs. 81/2008, con particolare riguardo alle circostanze e agli adempimenti descritti agli articoli da 88 a 104 e agli allegati da XVI a XXV dello stesso decreto.
- I piani di sicurezza devono essere conformi all'allegato XV al D.Lgs. 81/2008, nonché alla migliore letteratura tecnica in materia.
- L'appaltatore è obbligato a comunicare tempestivamente prima dell'inizio dei lavori e quindi periodicamente, a richiesta della Stazione appaltante o del coordinatore, l'iscrizione alla camera di

commercio, industria, artigianato e agricoltura, l'indicazione dei contratti collettivi applicati ai lavoratori dipendenti e la dichiarazione circa l'assolvimento degli obblighi assicurativi e previdenziali.

4. Il piano di sicurezza e coordinamento ed il piano operativo di sicurezza sono parte integrante del contratto di appalto. Le gravi o ripetute violazioni dei piani stessi da parte dell'appaltatore, comunque accertate, previa formale costituzione in mora dell'interessato, costituiscono causa di risoluzione del contratto.
5. L'appaltatore è solidalmente responsabile con i subappaltatori per i loro adempimenti in materia di sicurezza.

## **CAPO 9 DISCIPLINA DEL SUBAPPALTO**

### **Art. 43 - Subappalto**

1. Non è ammesso il subappalto.

## **CAPO 10 CONTROVERSIE, MANODOPERA, ESECUZIONE D'UFFICIO**

### **Art. 44 - Contestazioni e riserve**

1. In accordo all'articolo 9 del DM n.49 del 07/03/2018, le riserve contabili sono disciplinate nel seguente modo:  
Il registro di contabilità è firmato dall'esecutore con o senza riserve. Se l'esecutore firma con riserva e l'esplicazione e la quantificazione non sono possibili al momento della formulazione della stessa, egli esplica, a pena di decadenza, nel termine di quindici giorni, le sue riserve, scrivendo e firmando nel registro le corrispondenti domande di indennità e indicando con precisione le cifre di compenso cui crede aver diritto, e le ragioni di ciascuna domanda. Il direttore dei lavori, nei successivi quindici giorni, espone nel registro le sue motivate deduzioni. Se il direttore dei lavori omette di motivare in modo esauriente le proprie deduzioni e non consente alla stazione appaltante la percezione delle ragioni ostative al riconoscimento delle pretese dell'esecutore, incorre in responsabilità per le somme che, per tale negligenza, la stazione appaltante dovesse essere tenuta a sborsare. L'esecutore, è sempre tenuto ad uniformarsi alle disposizioni del direttore dei lavori, senza poter sospendere o ritardare il regolare sviluppo dei lavori, quale che sia la contestazione o la riserva che egli iscriva negli atti contabili. Le riserve devono essere formulate in modo specifico ed indicare con precisione le ragioni sulle quali esse si fondano. In particolare, le riserve devono contenere, a pena di inammissibilità, la precisa quantificazione delle somme che l'esecutore ritiene gli siano dovute.
2. All'atto della firma del conto finale di cui all'articolo Elaborato non valido, l'esecutore non può iscrivere domande per oggetto o per importo diverse da quelle formulate nel registro di contabilità durante lo svolgimento dei lavori e deve confermare le riserve già iscritte negli atti contabili, per le quali non siano intervenuti la transazione o l'accordo bonario di cui all'articolo Elaborato non valido. Se l'esecutore non firma il conto finale nel termine assegnato o se lo sottoscrive senza confermare le domande già formulate nel registro di contabilità, il conto finale si intende definitivamente accettato.

### **Art. 45 - Accordo bonario e transazione**

1. Ai sensi dell'articolo 205 del codice dei contratti, le disposizioni del presente articolo relative all'accordo bonario si applicano qualora in seguito all'iscrizione di riserve sui documenti contabili, l'importo economico dell'opera vari tra il 5 ed il 15 per cento dell'importo contrattuale.  
Il procedimento dell'accordo bonario riguarda tutte le riserve iscritte fino al momento dell'avvio del procedimento stesso e può essere reiterato quando le riserve iscritte, ulteriori e diverse rispetto a quelle già esaminate, raggiungano nuovamente l'importo di cui al primo periodo, nell'ambito comunque di un limite massimo complessivo del 15 per cento dell'importo del contratto.
2. Il direttore dei lavori o il direttore dell'esecuzione del contratto dà immediata comunicazione al

responsabile unico del procedimento delle riserve di cui al comma 1, trasmettendo nel più breve tempo possibile una propria relazione riservata.

Il responsabile unico del procedimento valuta l'ammissibilità e la non manifesta infondatezza delle riserve ai fini dell'effettivo raggiungimento del limite di valore di cui al comma 1 e attiva l'accordo bonario per la risoluzione delle riserve iscritte prima dell'approvazione del certificato di collaudo.

3. Il responsabile unico del procedimento, entro 15 giorni dalla comunicazione di cui al comma 2, acquisita la relazione riservata del direttore dei lavori e, ove costituito, dell'organo di collaudo, può richiedere alla Camera arbitrale l'indicazione di una lista di cinque esperti aventi competenza specifica in relazione all'oggetto del contratto. Il responsabile unico del procedimento e il soggetto che ha formulato le riserve scelgono d'intesa, nell'ambito della lista, l'esperto incaricato della formulazione della proposta motivata di accordo bonario. In caso di mancata intesa tra il responsabile unico del procedimento e il soggetto che ha formulato le riserve, entro quindici giorni dalla trasmissione della lista l'esperto è nominato dalla Camera arbitrale che ne fissa anche il compenso secondo le modalità definite all'articolo 209, comma 16, del codice dei contratti. La proposta è formulata dall'esperto entro novanta giorni dalla nomina. Qualora il RUP non richieda la nomina dell'esperto, la proposta è formulata dal RUP entro novanta giorni dalla comunicazione di cui al comma 2.
4. L'esperto, qualora nominato, ovvero il RUP, verificano le riserve in contraddittorio con il soggetto che le ha formulate, effettuano eventuali ulteriori audizioni, istruiscono la questione anche con la raccolta di dati e informazioni e con l'acquisizione di eventuali altri pareri, e formulano, accertata e verificata la disponibilità di idonee risorse economiche, una proposta di accordo bonario, che viene trasmessa al dirigente competente della stazione appaltante e al soggetto che ha formulato le riserve. Se la proposta è accettata dalle parti, entro quarantacinque giorni dal suo ricevimento, l'accordo bonario è concluso e viene redatto verbale sottoscritto dalle parti. L'accordo ha natura di transazione. Sulla somma riconosciuta in sede di accordo bonario sono dovuti gli interessi al tasso legale a decorrere dal sessantesimo giorno successivo alla accettazione dell'accordo bonario da parte della stazione appaltante. In caso di reiezione della proposta da parte del soggetto che ha formulato le riserve ovvero di inutile decorso del termine di cui al secondo periodo possono essere aditi gli arbitri o il giudice ordinario.
5. Le controversie relative a diritti soggettivi derivanti dall'esecuzione possono essere risolte mediante transazione nel rispetto del codice civile, solo ed esclusivamente nell'ipotesi in cui non risulti possibile esperire altri rimedi alternativi all'azione giurisdizionale.  
Ove il valore dell'importo sia superiore a 200.000 euro, è acquisito il parere in via legale dell'Avvocatura dello Stato, qualora si tratti di amministrazioni centrali, ovvero di un legale interno alla struttura, ove esistente, secondo il rispettivo ordinamento, qualora si tratti di amministrazioni sub centrali.  
La proposta di transazione può essere formulata sia dal soggetto aggiudicatario che dal dirigente competente, sentito il responsabile unico del procedimento.
6. L'impresa, in caso di rifiuto della proposta di accordo bonario ovvero di inutile decorso del termine per l'accettazione, può instaurare un contenzioso giudiziario entro i successivi sessanta giorni, a pena di decadenza.

## **Art. 46 - Controversie e arbitrato**

1. Le controversie sui diritti soggettivi, comprese quelle conseguenti al mancato raggiungimento dell'accordo bonario di cui all'articolo Art. 45, saranno deferite ad arbitri, secondo le modalità previste dall'articolo 209 del codice dei contratti.
2. Il collegio arbitrale è composto da tre membri ed è nominato dalla Camera arbitrale di cui all'articolo 210 del codice dei contratti. Ciascuna delle parti, nella domanda di arbitrato o nell'atto di resistenza alla domanda, designa l'arbitro di propria competenza scelto tra soggetti di provata esperienza e indipendenza nella materia oggetto del contratto cui l'arbitrato si riferisce. Il Presidente del collegio arbitrale è nominato e designato dalla Camera arbitrale, scegliendolo tra i soggetti iscritti all'albo di cui al comma 2 dell'articolo 211 del codice dei contratti, in possesso di particolare esperienza nella materia oggetto del contratto cui l'arbitrato si riferisce.
3. Per la nomina degli arbitri vanno rispettate anche le disposizioni di cui all'articolo 209, commi 5 e 6, del codice dei contratti.
4. Al fine della nomina del collegio, la domanda di arbitrato, l'atto di resistenza ed eventuali

controdeduzioni sono trasmessi alla Camera arbitrale. Sono altresì trasmesse le designazioni di parte. Contestualmente alla nomina del Presidente, la Camera arbitrale comunica alle parti la misura e le modalità del deposito da effettuarsi in acconto del corrispettivo arbitrale. Il Presidente del collegio arbitrale nomina, se necessario, il segretario, scegliendolo tra il personale interno all'ANAC.

5. La sede del collegio arbitrale sarà Presso la sede della camera arbitrale (ANAC).
6. Ai giudizi arbitrali si applicano le disposizioni del codice di procedura civile, salvo quanto disposto dal codice dei contratti. In particolare, sono ammissibili tutti i mezzi di prova previsti dal codice di procedura civile, con esclusione del giuramento in tutte le sue forme.
7. I termini che gli arbitri hanno fissato alle parti per le loro allegazioni e istanze istruttorie possono essere considerati perentori, con la conseguenza che la parte che non li ha rispettati è dichiarata decaduta, solo se vi sia una previsione in tal senso o nella convenzione di arbitrato o in un atto scritto separato o nel regolamento processuale che gli arbitri stessi si sono dati.
8. Il lodo si ha per pronunciato con la sua ultima sottoscrizione e diviene efficace con il suo deposito presso la Camera arbitrale per i contratti pubblici. Entro quindici giorni dalla pronuncia del lodo, va corrisposta, a cura degli arbitri e a carico delle parti, una somma pari all'uno per mille del valore della relativa controversia. Detto importo è direttamente versato all'ANAC.
9. Il lodo è impugnabile, oltre che per motivi di nullità, anche per violazione delle regole di diritto relative al merito della controversia. L'impugnazione è proposta nel termine di novanta giorni dalla notificazione del lodo e non è più proponibile dopo il decorso di centoottanta giorni dalla data del deposito del lodo presso la Camera arbitrale.
10. Su istanza di parte la Corte d'appello può sospendere, con ordinanza, l'efficacia del lodo, se ricorrono gravi e fondati motivi. Si applica l'articolo 351 del codice di procedura civile. Quando sospende l'efficacia del lodo, o ne conferma la sospensione disposta dal presidente, il collegio verifica se il giudizio è in condizione di essere definito. In tal caso, fatte precisare le conclusioni, ordina la discussione orale nella stessa udienza o camera di consiglio, ovvero in una udienza da tenersi entro novanta giorni dall'ordinanza di sospensione; all'udienza pronunzia sentenza a norma dell'articolo 281-sexies del codice di procedura civile. Se ritiene indispensabili incombenti istruttori, il collegio provvede su di essi con la stessa ordinanza di sospensione e ne ordina l'assunzione in una udienza successiva di non oltre novanta giorni; quindi provvede ai sensi dei periodi precedenti.
11. Il compenso degli arbitri dovrà avvenire nel rispetto di quanto stabilito dall'articolo 209, commi da 16 a 21 del codice dei contratti.

## **Art. 47 - Contratti collettivi e disposizioni sulla manodopera**

1. L'appaltatore è tenuto a rispettare tutte le leggi, regolamenti e norme vigenti in materia, nonché eventualmente entrate in vigore nel corso dei lavori, e in particolare:
  - a. nell'esecuzione dei lavori che formano oggetto del presente appalto, l'appaltatore si obbliga ad applicare integralmente il contratto nazionale di lavoro per gli operai dipendenti dalle aziende industriali edili e affini e gli accordi locali e aziendali integrativi dello stesso, in vigore per il tempo e nella località in cui si svolgono i lavori;
  - b. i suddetti obblighi vincolano l'appaltatore anche se non è aderente alle associazioni stipulanti o receda da esse e indipendentemente dalla natura industriale o artigiana, dalla struttura o dalle dimensioni dell'impresa stessa e da ogni altra sua qualificazione giuridica;
  - c. è obbligato al regolare assolvimento degli obblighi contributivi in materia previdenziale, assistenziale, antinfortunistica e in ogni altro ambito tutelato dalle leggi speciali;
  - d. è responsabile in rapporto alla Stazione appaltante dell'osservanza delle norme anzidette da parte degli eventuali subappaltatori nei confronti dei rispettivi dipendenti, anche nei casi in cui il contratto collettivo non disciplini l'ipotesi del subappalto; il fatto che il subappalto non sia stato autorizzato non esime l'appaltatore dalla responsabilità.
2. In accordo all'articolo 30, comma 5, del codice dei contratti, in caso di inadempienza contributiva risultante dal documento unico di regolarità contributiva relativo a personale dipendente dell'affidatario o del subappaltatore o dei soggetti titolari di subappalti e cottimi, impiegato nell'esecuzione del contratto, la stazione appaltante trattiene dal certificato di pagamento l'importo corrispondente all'inadempienza per il successivo versamento diretto agli enti previdenziali e assicurativi, compresa, nei lavori, la cassa edile.

Sull'importo netto progressivo delle prestazioni è operata una ritenuta dello 0,50 per cento; le ritenute possono essere svincolate soltanto in sede di liquidazione finale, dopo l'approvazione da parte della stazione appaltante del certificato di collaudo o di verifica di conformità, previo rilascio del documento unico di regolarità contributiva.

3. In caso di ritardo nel pagamento delle retribuzioni dovute al personale di cui al comma 2, il responsabile unico del procedimento invita per iscritto il soggetto inadempiente, ed in ogni caso l'affidatario, a provvedervi entro i successivi quindici giorni. Ove non sia stata contestata formalmente e motivatamente la fondatezza della richiesta entro il termine sopra assegnato, la stazione appaltante paga anche in corso d'opera direttamente ai lavoratori le retribuzioni arretrate detraendo il relativo importo dalle somme dovute all'affidatario del contratto.
4. In ogni momento il direttore dei lavori e, per suo tramite, il RUP possono richiedere all'appaltatore e ai subappaltatori copia del libro unico del lavoro di cui all'articolo 39 della legge 9 agosto 2008, n. 133, e al personale presente in cantiere i documenti di riconoscimento per verificarne la effettiva iscrizione nel predetto libro unico.
5. Ai sensi degli articoli 18, comma 1, lettera u), 20, comma 3 e 26, comma 8, del Decreto n. 81 del 2008, nonché dell'articolo 5, comma 1, primo periodo, della legge n. 136 del 2010, l'appaltatore è obbligato a fornire a ciascun soggetto occupato in cantiere una apposita tessera di riconoscimento, impermeabile ed esposta in forma visibile, corredata di fotografia, contenente le generalità del lavoratore, l'indicazione del datore di lavoro e la data di assunzione del lavoratore. L'appaltatore risponde dello stesso obbligo anche per il personale dei subappaltatori autorizzati; la tessera dei predetti lavoratori deve riportare gli estremi dell'autorizzazione al subappalto. Tutti i lavoratori sono tenuti ad esporre tale tessera di riconoscimento.
6. Sono soggetti agli stessi obblighi, provvedendo in proprio, anche i lavoratori autonomi che esercitano direttamente la propria attività nei cantieri e il personale presente occasionalmente in cantiere che non sia dipendente dell'appaltatore o degli eventuali subappaltatori (soci, artigiani di ditte individuali senza dipendenti, professionisti, fornitori esterni, collaboratori familiari e simili); in tali casi, la tessera di riconoscimento deve riportare i dati identificativi del committente ai sensi dell'articolo 5, comma 1, secondo periodo, della legge n. 136 del 2010.
7. In caso di violazione dei commi 4 e 5, il datore di lavoro è sanzionato amministrativamente con il pagamento di una somma da euro 100 ad euro 500 per ciascun lavoratore. Si applica, invece, una sanzione amministrativa da euro 50 a euro 300 al lavoratore munito della tessera di riconoscimento di cui al comma 3 che non provvede ad esporla. Per tali sanzioni non è ammessa la procedura di diffida di cui all'articolo 13 del decreto legislativo 23 aprile 2004, n. 124.

#### **Art. 48 - Documento Unico di Regolarità Contributiva (DURC)**

1. La stipula del contratto, l'erogazione di qualunque pagamento a favore dell'appaltatore, la stipula di eventuali atti di sottomissione o di appendici contrattuali, il rilascio delle autorizzazioni al subappalto, il certificato di collaudo, sono subordinati all'acquisizione del DURC.
2. Il DURC è acquisito d'ufficio dalla Stazione appaltante.
3. Il DURC ha validità 120 giorni ai sensi dell'articolo 31, comma 5, della legge 98 del 2013. Pertanto, dopo la stipula del contratto, esso è richiesto ogni 120 giorni o in occasione del primo pagamento se anteriore a tale termine e nel periodo di validità può essere adoperato solo per il pagamento delle rate di acconto e per il certificato di collaudo.
4. Ai sensi dell'articolo 31, comma 3, della legge n. 98 del 2013, in caso di ottenimento del DURC che segnali un'inadempienza contributiva relativo a uno o più soggetti impiegati nell'esecuzione del contratto, in assenza di regolarizzazione tempestiva, la Stazione appaltante:
  - a. chiede tempestivamente ai predetti istituti e casse la quantificazione, se non risulta dal DURC, dell'ammontare delle somme che hanno determinato l'irregolarità;
  - b. trattiene un importo, corrispondente all'inadempimento, sui certificati di pagamento delle rate di acconto e sulla rata di saldo di cui agli articoli Art. 24 e Art. 25 del presente Capitolato Speciale;
  - c. corrisponde direttamente agli enti previdenziali e assicurativi, compresa, la Cassa edile, quanto dovuto per gli inadempimenti accertati mediante il DURC, in luogo dell'appaltatore e dei subappaltatori;
  - d. provvede alla liquidazione delle rate di acconto e della rata di saldo di cui agli articoli Art. 24 e Art. 25 del presente Capitolato Speciale, limitatamente alla eventuale disponibilità residua.



5. Qualora il DURC sia negativo per due volte consecutive il DURC relativo al subappaltatore, la Stazione appaltante contesta gli addebiti al subappaltatore assegnando un termine non inferiore a 15 (quindici) giorni per la presentazione delle controdeduzioni; in caso di assenza o inidoneità di queste la Stazione appaltante pronuncia la decadenza dell'autorizzazione al subappalto.

## Art. 49 - Risoluzione del contratto e recesso

1. Ai sensi dell'articolo 108, comma 1, del codice dei contratti, le stazioni appaltanti possono risolvere un contratto pubblico durante il periodo di validità dello stesso, se una o più delle seguenti condizioni sono soddisfatte:
  - a. il contratto ha subito una modifica sostanziale che avrebbe richiesto una nuova procedura di appalto ai sensi dell'articolo 106 del codice dei contratti;
  - b. con riferimento alle modificazioni di cui all'articolo 106, comma 1, lettere b) e c) del codice dei contratti sono state superate le soglie di cui al comma 7 del predetto articolo; con riferimento alle modificazioni di cui all'articolo 106, comma 1, lettera e) del predetto codice, sono state superate eventuali soglie stabilite dalle amministrazioni aggiudicatrici o dagli enti aggiudicatori; con riferimento alle modificazioni di cui all'articolo 106, comma 3, sono state superate le soglie di cui al medesimo comma 3, lettere a) e b);
  - c. l'aggiudicatario o il concessionario si è trovato, al momento dell'aggiudicazione dell'appalto o della concessione, in una delle situazioni di cui all'articolo 80, comma 1, del codice dei contratti per quanto riguarda i settori ordinari e avrebbe dovuto pertanto essere escluso dalla procedura di appalto, ovvero ancora per quanto riguarda i settori speciali avrebbe dovuto essere escluso a norma dell'articolo 136, comma 1, del codice dei contratti;
  - d. l'appalto non avrebbe dovuto essere aggiudicato in considerazione di una grave violazione degli obblighi derivanti dai trattati, come riconosciuto dalla Corte di giustizia dell'Unione europea in un procedimento ai sensi dell'articolo 258 TFUE, o di una sentenza passata in giudicato per violazione delle norme contenute nel presente codice;
2. Le stazioni appaltanti risolvono il contratto pubblico durante il periodo di efficacia dello stesso qualora:
  - a. qualora nei confronti dell'appaltatore sia intervenuta la decadenza dell'attestazione di qualificazione per aver prodotto falsa documentazione o dichiarazioni mendaci;
  - b. nei confronti dell'appaltatore sia intervenuto un provvedimento definitivo che dispone l'applicazione di una o più misure di prevenzione di cui al codice delle leggi antimafia e delle relative misure di prevenzione, ovvero sia intervenuta sentenza di condanna passata in giudicato per i reati di cui all'articolo 80 del codice dei contratti.
3. Quando il direttore dei lavori o il responsabile dell'esecuzione del contratto, se nominato, accerta un grave inadempimento alle obbligazioni contrattuali da parte dell'appaltatore, tale da comprometterne la buona riuscita delle prestazioni, invia al responsabile del procedimento una relazione particolareggiata, corredata dei documenti necessari, indicando la stima dei lavori eseguiti regolarmente, il cui importo può essere riconosciuto all'appaltatore. Lo stesso formula, altresì, la contestazione degli addebiti all'appaltatore, assegnando un termine non inferiore a quindici giorni per la presentazione delle proprie controdeduzioni al responsabile del procedimento. Acquisite e valutate negativamente le predette controdeduzioni, ovvero scaduto il termine senza che l'appaltatore abbia risposto, la stazione appaltante su proposta del responsabile del procedimento dichiara risolto il contratto.
4. Il contratto è altresì risolto qualora si verificano le condizioni di cui all'articolo Art. 20, comma 1, del presente Capitolato e in caso violazione delle prescrizioni in materia di tracciabilità dei pagamenti, in applicazione dell'articolo Art. 60 comma 5, del presente Capitolato o nullità assoluta del contratto perché assenti le disposizioni in materia di tracciabilità dei pagamenti, ai sensi dell'articolo 3, comma 8, della legge 136/2010.
5. Sono causa di risoluzione:
  - il mancato rispetto della normativa sulla sicurezza e la salute dei lavoratori di cui al Decreto n. 81 del 2008 o ai piani di sicurezza di cui agli articoli Art. 39 e Art. 41, integranti il contratto, e delle ingiunzioni fattegli al riguardo dal direttore dei lavori, dal RUP o dal coordinatore per la sicurezza;
  - le azioni o omissioni finalizzate ad impedire l'accesso al cantiere al personale ispettivo del Ministero del lavoro e della previdenza sociale o dell'A.S.L., oppure del personale ispettivo degli organismi paritetici, di

cui all'articolo 51 del Decreto n. 81 del 2008.

6. Nel caso di risoluzione del contratto l'appaltatore ha diritto soltanto al pagamento delle prestazioni relative ai lavori, servizi o forniture regolarmente eseguiti, decurtato degli oneri aggiuntivi derivanti dallo scioglimento del contratto.
7. Il responsabile unico del procedimento, nel comunicare all'appaltatore la determinazione di risoluzione del contratto, dispone, con preavviso di venti giorni, che il direttore dei lavori curi la redazione dello stato di consistenza dei lavori già eseguiti, l'inventario di materiali, macchine e mezzi d'opera e la relativa presa in consegna.
8. Qualora sia stato nominato l'organo di collaudo, lo stesso procede a redigere, acquisito lo stato di consistenza, un verbale di accertamento tecnico e contabile con le modalità di cui al presente codice. Con il verbale è accertata la corrispondenza tra quanto eseguito fino alla risoluzione del contratto e ammesso in contabilità e quanto previsto nel progetto approvato nonché nelle eventuali perizie di variante; è altresì accertata la presenza di eventuali opere, riportate nello stato di consistenza, ma non previste nel progetto approvato nonché nelle eventuali perizie di variante.
9. Nei casi di cui ai commi 2 e 3, in sede di liquidazione finale dei lavori, servizi o forniture riferita all'appalto risolto, l'onere da porre a carico dell'appaltatore è determinato anche in relazione alla maggiore spesa sostenuta per affidare ad altra impresa i lavori ove la stazione appaltante non si sia avvalsa della facoltà di interpellare i soggetti che hanno partecipato all'originaria procedura di gara, prevista dall'articolo 110, comma 1, del codice dei contratti.
10. Nei casi di risoluzione del contratto di appalto dichiarata dalla stazione appaltante l'appaltatore deve provvedere al ripiegamento dei cantieri già allestiti e allo sgombero delle aree di lavoro e relative pertinenze nel termine a tale fine assegnato dalla stessa stazione appaltante; in caso di mancato rispetto del termine assegnato, la stazione appaltante provvede d'ufficio addebitando all'appaltatore i relativi oneri e spese. La stazione appaltante, in alternativa all'esecuzione di eventuali provvedimenti giurisdizionali cautelari, possessori o d'urgenza comunque denominati che inibiscano o ritardino il ripiegamento dei cantieri o lo sgombero delle aree di lavoro e relative pertinenze, può depositare cauzione in conto vincolato a favore dell'appaltatore o prestare fideiussione bancaria o polizza assicurativa con le modalità di cui all'articolo 93 del codice dei contratti, pari all'uno per cento del valore del contratto. Resta fermo il diritto dell'appaltatore di agire per il risarcimento dei danni.
11. Ai sensi dell'articolo 109 del codice dei contratti, la stazione appaltante può recedere dal contratto in qualunque tempo previo il pagamento dei lavori eseguiti nonché del valore dei materiali utili esistenti in cantiere, oltre al decimo dell'importo delle opere non eseguite.  
Il decimo dell'importo delle opere non eseguite è calcolato sulla differenza tra l'importo dei quattro quinti del prezzo posto a base di gara, depurato del ribasso d'asta e l'ammontare netto dei lavori eseguiti.
12. L'esercizio del diritto di recesso di cui al comma 11 è preceduto da formale comunicazione all'appaltatore da darsi con un preavviso non inferiore a venti giorni, decorsi i quali la stazione appaltante prende in consegna i lavori ed effettua il collaudo definitivo.
13. I materiali, il cui valore è riconosciuto dalla stazione appaltante a norma del comma 11, sono soltanto quelli già accettati dal direttore dei lavori o del direttore dell'esecuzione del contratto, se nominato, o del RUP in sua assenza, prima della comunicazione del preavviso di cui al comma 12.
14. La stazione appaltante può trattenere le opere provvisorie e gli impianti che non siano in tutto o in parte asportabili ove li ritenga ancora utilizzabili. In tal caso essa corrisponde all'appaltatore, per il valore delle opere e degli impianti non ammortizzato nel corso dei lavori eseguiti, un compenso da determinare nella minor somma fra il costo di costruzione e il valore delle opere e degli impianti al momento dello scioglimento del contratto.
15. L'appaltatore deve rimuovere dai magazzini e dai cantieri i materiali non accettati dal direttore dei lavori e deve mettere i predetti magazzini e cantieri a disposizione della stazione appaltante nel termine stabilito; in caso contrario lo sgombero è effettuato d'ufficio e a sue spese.

## Art. 50 - Gestione dei sinistri

1. Nel caso in cui nel corso dell'esecuzione si verificano sinistri alle persone o danni alle proprietà, il Direttore dei Lavori compila una relazione nella quale descrive il fatto, le presumibili cause e adotta gli opportuni provvedimenti per ridurre le conseguenze dannose. Tale relazione è trasmessa al RUP.

2. Ai sensi dell'articolo 11 del DM n.49 del 07/03/2018, restano a carico dell'esecutore:
  - a. tutte le misure, comprese le opere provvisionali, e tutti gli adempimenti per evitare il verificarsi di danni alle opere, all'ambiente, alle persone e alle cose nell'esecuzione dell'appalto;
  - b. l'onere per il ripristino di opere o il risarcimento di danni ai luoghi, a cose o a terzi determinati da mancata, tardiva o inadeguata assunzione dei necessari provvedimenti.
3. L'esecutore non può pretendere indennizzi per danni alle opere o alle provviste se non in caso di fortuito o di forza maggiore e nei limiti consentiti dal contratto.  
Nel caso di danni causati da forza maggiore, l'esecutore ne fa denuncia al direttore dei lavori entro 10 giorni da quello dell'evento, a pena la decadenza dal diritto di indennizzo.
4. Al fine di determinare l'eventuale indennizzo di cui al comma 4, il Direttore dei Lavori redige il processo verbale alla presenza di quest'ultimo. Nessun indennizzo è dovuto quando a determinare il danno abbia concorso la colpa dell'esecutore o delle persone delle quali esso è tenuto a rispondere.

## **CAPO 11 ULTIMAZIONE LAVORI**

### **Art. 51 - Ultimazione dei lavori e gratuita manutenzione**

1. L'ultimazione dei lavori, appena avvenuta, è comunicata dall'esecutore per iscritto al direttore dei lavori, il quale procede subito alle necessarie constatazioni in contraddittorio, come stabilito dall'articolo 107, comma 5, del codice dei contratti.
2. Il periodo di gratuita manutenzione decorre dalla data del verbale di ultimazione dei lavori e cessa con l'approvazione finale del certificato di collaudo provvisorio da parte della Stazione appaltante, da effettuarsi entro i termini previsti dall'articolo Art. 52.

### **Art. 52 - Termini per il collaudo e per l'accertamento della regolare esecuzione**

1. Il certificato di collaudo è emesso entro il termine perentorio di 2 mesi dall'ultimazione dei lavori ed ha carattere provvisorio; esso assume carattere definitivo trascorsi due anni dalla data dell'emissione. Decorso tale termine, il collaudo si intende tacitamente approvato anche se l'atto formale di approvazione non sia intervenuto entro i successivi due mesi.
2. Si applica la disciplina di cui agli articoli da 215 a 233 del D.P.R. 207/2010.
3. La Stazione appaltante, durante l'esecuzione dei lavori, può effettuare operazioni di verifica o di collaudo parziale, volte ad accertare la piena rispondenza delle caratteristiche dei lavori in corso di realizzazione agli elaborati progettuali, nel presente Capitolato speciale o nel contratto.
4. Secondo l'articolo 234, comma 2, del D.P.R. 207/2010, la stazione appaltante, preso in esame l'operato e le deduzioni dell'organo di collaudo e richiesto, quando ne sia il caso, i pareri ritenuti necessari all'esame, effettua la revisione contabile degli atti e si determina con apposito provvedimento, entro 60 (sessanta) giorni dalla data di ricevimento degli atti di collaudo, sull'ammissibilità del certificato di collaudo, sulle domande dell'appaltatore e sui risultati degli avvisi ai creditori.
5. Finché non è intervenuta l'approvazione del certificato di cui al comma 1, la stazione appaltante ha facoltà di procedere ad un nuovo collaudo, ai sensi dell'articolo 234, comma 3, del D.P.R. 207/2010.

### **Art. 53 - Presa in consegna dei lavori ultimati**

1. La Stazione appaltante si riserva di prendere in consegna parzialmente o totalmente le opere appaltate anche subito dopo l'ultimazione dei lavori alle condizioni e con le modalità previste dall'articolo 230 del D.P.R. 207/2010.
2. Qualora la Stazione appaltante si avvalga di tale facoltà, che viene comunicata all'appaltatore per iscritto, l'appaltatore non può opporsi per alcun motivo, né può reclamare compensi.
3. L'appaltatore può chiedere che sia redatto apposito verbale circa lo stato delle opere, onde essere garantito dai possibili danni che potrebbero essere arrecati alle opere stesse.
4. La presa di possesso da parte della Stazione appaltante avviene nel termine perentorio fissato dalla stessa per mezzo del direttore dei lavori o del responsabile del procedimento, in presenza dell'appaltatore o di

due testimoni in caso di sua assenza.

5. Se la Stazione appaltante non si trova nella condizione di prendere in consegna le opere dopo l'ultimazione dei lavori, l'appaltatore non può reclamare la consegna ed è altresì tenuto alla gratuita manutenzione nei tempi previsti dall'articolo Art. 51, comma 3.

## **CAPO 12 NORME FINALI**

### **Art. 54 - Oneri e obblighi a carico dell'appaltatore**

1. Oltre agli oneri di cui al capitolato generale d'appalto e al presente Capitolato speciale, nonché a quanto previsto da tutti i piani per le misure di sicurezza fisica dei lavoratori, sono a carico dell'appaltatore gli oneri e gli obblighi che seguono:
  - a. la fedele esecuzione del progetto e degli ordini impartiti per quanto di competenza, dal direttore dei lavori, in conformità alle pattuizioni contrattuali, in modo che le opere eseguite risultino a tutti gli effetti collaudabili, esattamente conformi al progetto e a perfetta regola d'arte, richiedendo alla DL tempestive disposizioni scritte per i particolari che eventualmente non risultassero da disegni, dal capitolato o dalla descrizione delle opere. In ogni caso l'appaltatore non deve dare corso all'esecuzione di aggiunte o varianti non ordinate per iscritto ai sensi dell'articolo 1659 del codice civile;
  - b. i movimenti di terra e ogni altro onere relativo alla formazione del cantiere attrezzato, in relazione alla entità dell'opera, con tutti i più moderni e perfezionati impianti per assicurare una perfetta e rapida esecuzione di tutte le opere prestabilite, ponteggi e palizzate, adeguatamente protetti, in adiacenza di proprietà pubbliche o private, la recinzione con solido steccato, nonché la pulizia, la manutenzione del cantiere stesso, l'inghiainamento e la sistemazione delle sue strade, in modo da rendere sicuri il transito e la circolazione dei veicoli e delle persone addette ai lavori tutti, ivi comprese le eventuali opere scorporate o affidate a terzi dallo stesso ente appaltante;
  - c. l'assunzione in proprio, tenendone indenne la Stazione appaltante, di ogni responsabilità risarcitoria e delle obbligazioni relative comunque connesse all'esecuzione delle prestazioni dell'appaltatore a termini di contratto;
  - d. l'esecuzione, in sito o presso gli Istituti autorizzati, di tutte le prove che verranno ordinate dal direttore dei lavori, sui materiali e manufatti impiegati o da impiegarsi nella costruzione, compresa la confezione dei campioni e l'esecuzione di prove di carico che siano ordinate dalla stessa DL su tutte le opere in calcestruzzo semplice o armato e qualsiasi altra struttura portante, nonché prove di tenuta per le tubazioni; in particolare è fatto obbligo di effettuare almeno un prelievo di calcestruzzo per ogni giorno di getto, datato e conservato;
  - e. le responsabilità sulla non rispondenza degli elementi eseguiti rispetto a quelli progettati o previsti dal capitolato;
  - f. il mantenimento, fino all'emissione del certificato di collaudo provvisorio, della continuità degli scoli delle acque e del transito sugli spazi, pubblici e privati, adiacenti le opere da eseguire;
  - g. il ricevimento, lo scarico e il trasporto nei luoghi di deposito o nei punti di impiego secondo le disposizioni della DL, comunque all'interno del cantiere, dei materiali e dei manufatti esclusi dal presente appalto e approvvigionati o eseguiti da altre ditte per conto della Stazione appaltante e per i quali competono a termini di contratto all'appaltatore le assistenze alla posa in opera; i danni che per cause dipendenti dall'appaltatore fossero apportati ai materiali e manufatti suddetti devono essere ripristinati a carico dello stesso appaltatore;
  - h. la concessione, su richiesta del direttore dei lavori, a qualunque altra impresa alla quale siano affidati lavori non compresi nel presente appalto, l'uso parziale o totale dei ponteggi di servizio, delle impalcature, delle costruzioni provvisorie e degli apparecchi di sollevamento per tutto il tempo necessario all'esecuzione dei lavori che la Stazione appaltante intenderà eseguire direttamente oppure a mezzo di altre ditte dalle quali, come dalla Stazione appaltante, l'appaltatore non potrà pretendere compensi di sorta, tranne che per l'impiego di personale addetto ad impianti di sollevamento; il tutto compatibilmente con le esigenze e le misure di sicurezza;
  - i. la pulizia del cantiere e delle vie di transito e di accesso allo stesso, compreso lo sgombero dei mate-

- riali di rifiuto lasciati da altre ditte;
- l. le spese, i contributi, i diritti, i lavori, le forniture e le prestazioni occorrenti per gli allacciamenti provvisori di acqua, energia elettrica, gas e fognatura, necessari per il funzionamento del cantiere e per l'esecuzione dei lavori, nonché le spese per le utenze e i consumi dipendenti dai predetti servizi; l'appaltatore si obbliga a concedere, con il solo rimborso delle spese vive, l'uso dei predetti servizi alle altre ditte che eseguono forniture o lavori per conto della Stazione appaltante, sempre nel rispetto delle esigenze e delle misure di sicurezza;
  - m. l'esecuzione di un'opera campione delle singole categorie di lavoro ogni volta che questo sia previsto specificatamente dal presente capitolato o sia richiesto dalla DL, per ottenere il relativo nullaosta alla realizzazione delle opere simili, nonché la fornitura alla DL, prima della posa in opera di qualsiasi materiale o l'esecuzione di una qualsiasi tipologia di lavoro, della campionatura dei materiali, dei dettagli costruttivi e delle schede tecniche relativi alla posa in opera;
  - n. la fornitura e manutenzione dei cartelli di avviso, di fanali, di segnalazioni regolamentari diurne e notturne nei punti prescritti e comunque previste dalle disposizioni vigenti;
  - o. la costruzione e la manutenzione entro il recinto del cantiere di spazi idonei ad uso ufficio del personale di direzione lavori e assistenza, arredati e illuminati;
  - p. la messa a disposizione del personale e la predisposizione degli strumenti necessari per tracciamenti, rilievi, misurazioni, prove e controlli relativi alle operazioni di consegna, verifica, contabilità e collaudo dei lavori tenendo a disposizione della DL i disegni e le tavole per gli opportuni raffronti e controlli, con divieto di darne visione a terzi e con formale impegno di astenersi dal riprodurre o contraffare i disegni e i modelli avuti in consegna;
  - q. la consegna, prima della smobilitazione del cantiere, di un certo quantitativo di materiale usato, per le finalità di eventuali successivi ricambi omogenei, previsto dal presente capitolato o precisato da parte della DL con ordine di servizio e che viene liquidato in base al solo costo del materiale
  - r. l'idonea protezione dei materiali impiegati e messi in opera a prevenzione di danni di qualsiasi natura e causa, nonché la rimozione di dette protezioni a richiesta della DL; nel caso di sospensione dei lavori deve essere adottato ogni provvedimento necessario ad evitare deterioramenti di qualsiasi genere e per qualsiasi causa alle opere eseguite, restando a carico dell'appaltatore l'obbligo di risarcimento degli eventuali danni conseguenti al mancato o insufficiente rispetto della presente norma;
  - s. l'adozione, nel compimento di tutti i lavori, dei procedimenti e delle cautele necessarie a garantire l'incolumità degli operai, delle persone addette ai lavori stessi e dei terzi, nonché ad evitare danni ai beni pubblici e privati, osservando le disposizioni contenute nelle vigenti norme in materia di prevenzione infortuni; con ogni più ampia responsabilità in caso di infortuni a carico dell'appaltatore, restandone sollevati la stazione appaltante, nonché il personale preposto alla direzione e sorveglianza dei lavori;
  - t. il completo sgombero del cantiere entro 15 giorni dal positivo collaudo provvisorio delle opere;
  - u. la richiesta tempestiva dei permessi, sostenendo i relativi oneri, per la chiusura al transito veicolare e pedonale (con l'esclusione dei residenti) delle strade urbane interessate dalle opere oggetto dell'appalto, nonché l'installazione e il mantenimento in funzione per tutta la necessaria durata dei lavori la cartellonista a norma del codice della strada atta ad informare il pubblico in ordine alla variazione della viabilità cittadina connessa con l'esecuzione delle opere appaltate.
2. Al fine di rendere facilmente individuabile la proprietà degli automezzi adibiti al trasporto dei materiali per l'attività dei cantieri, la bolla di consegna del materiale indica il numero di targa e il nominativo del proprietario nonché, se diverso, del locatario, del comodatario, dell'usufruttuario o del soggetto che ne abbia comunque la stabile disponibilità, in accordo all'articolo 4 della legge n. 136 del 2010.
  3. L'appaltatore è tenuto a richiedere, prima della realizzazione dei lavori, presso tutti i soggetti diversi dalla Stazione appaltante (ConSORZI, rogge, privati, Provincia, gestori di servizi a rete e altri eventuali soggetti coinvolti o competenti in relazione ai lavori in esecuzione) interessati direttamente o indirettamente ai lavori, tutti i permessi necessari e a seguire tutte le disposizioni emanate dai suddetti per quanto di competenza, in relazione all'esecuzione delle opere e alla conduzione del cantiere, con esclusione dei permessi e degli altri atti di assenso aventi natura definitiva e afferenti il lavoro pubblico in quanto tale.
  4. L'appaltatore è anche obbligato:
    - a. ad intervenire alle misure, le quali possono comunque essere eseguite alla presenza di due testimoni se egli, invitato non si presenta;

- b. a firmare i libretti delle misure, i brogliacci e gli eventuali disegni integrativi, sottopostogli dalla DL, subito dopo la firma di questi;
  - c. a consegnare al direttore dei lavori, con tempestività, le fatture relative alle lavorazioni e somministrazioni previste dal presente Capitolato speciale e ordinate dal direttore dei lavori che per la loro natura si giustificano mediante fattura;
  - d. a consegnare al direttore dei lavori le note relative alle giornate di operai, di noli e di mezzi d'opera, nonché le altre provviste somministrate, per gli eventuali lavori previsti e ordinati in economia nonché a firmare le relative liste settimanali sottopostegli dalla direzione lavori.
5. L'appaltatore deve predisporre ed esporre in sito 1 cartello/i di cantiere con le seguenti caratteristiche:
- a. Dimensioni minime pari a cm. 100 di base e 200 di altezza;
  - b. Con le descrizioni di cui alla Circolare del Ministero dei LL.PP. dell'1 giugno 1990, n. 1729/UL;
  - c. Secondo le indicazioni di cui all'articolo 12 del d.m. 22 gennaio 2008, n. 37;
  - c. Conformità al modello di cui all'allegato «C»;
  - d. Aggiornamento periodico in base all'eventuale mutamento delle condizioni ivi riportate.
6. L'appaltatore deve custodire e garantire la tutela del cantiere, di tutti i manufatti e dei materiali in esso esistenti, anche se di proprietà della Stazione appaltante; tale disposizione vige anche durante periodi di sospensione dei lavori e fino alla presa in consegna dell'opera da parte della Stazione appaltante.

## **Art. 55 - Conformità agli standard sociali**

1. I materiali, le pose e i lavori oggetto dell'appalto devono essere prodotti, forniti, posati ed eseguiti in conformità con gli standard sociali minimi in materia di diritti umani e di condizioni di lavoro lungo la catena di fornitura definiti dalle leggi nazionali dei Paesi ove si svolgono le fasi della catena, e in ogni caso in conformità con le Convenzioni fondamentali stabilite dall'Organizzazione Internazionale del Lavoro e dall'Assemblea Generale delle Nazioni Unite. Gli standard sono riportati nella dichiarazione di conformità utilizzando il modello di cui all'Allegato «I» al decreto del Ministro dell'ambiente 6 giugno 2012 (in G.U. n. 159 del 10 luglio 2012), che deve essere sottoscritta dall'appaltatore prima della stipula del contratto ed è allegata al presente Capitolato.
2. Per consentire alla Stazione appaltante di monitorare la conformità agli standard sociali, l'appaltatore è tenuto a:
  - a. informare fornitori e sub-fornitori, coinvolti nella catena di fornitura dei beni oggetto del presente appalto, della richiesta di conformità agli standard sopra citati avanzata dalla Stazione appaltante nelle condizioni d'esecuzione dell'appalto;
  - b. fornire, su richiesta della Stazione appaltante ed entro il termine stabilito nella stessa richiesta, le informazioni e la documentazione relativa alla gestione delle attività riguardanti la conformità agli standard e i riferimenti dei fornitori e sub-fornitori coinvolti nella catena di fornitura;
  - c. accettare e far accettare dai propri fornitori e sub-fornitori eventuali verifiche ispettive relative alla conformità agli standard, condotte dalla Stazione appaltante o da soggetti indicati e specificatamente incaricati allo scopo da parte della stessa Stazione appaltante;
  - d. intraprendere o far intraprendere dai fornitori e sub-fornitori coinvolti nella catena di fornitura, eventuali ed adeguate azioni correttive, comprese eventuali rinegoziazioni contrattuali, entro i termini stabiliti dalla Stazione appaltante, nel caso che emerga, dalle informazioni in possesso della stessa Stazione appaltante, una violazione contrattuale inerente la non conformità agli standard sociali minimi lungo la catena di fornitura;
  - e. dimostrare, tramite appropriata documentazione fornita alla Stazione appaltante, che le clausole sono rispettate, e a documentare l'esito delle eventuali azioni correttive effettuate.
3. La Stazione appaltante, per le finalità di monitoraggio di cui al comma 2, può chiedere all'appaltatore di compilare dei questionari in conformità al modello di cui all'Allegato III al decreto del Ministro dell'ambiente 6 giugno 2012.
4. La violazione delle clausole in materia di conformità agli standard sociali di cui ai commi 1 comporta l'applicazione della penale nella misura di cui all'articolo Art. 17, comma 1, con riferimento a ciascuna singola violazione accertata in luogo del riferimento ad ogni giorno di ritardo.

## **Art. 56 - Proprietà dei materiali di scavo**

1. In attuazione dell'articolo 14 del capitolato generale d'appalto i materiali provenienti dalle escavazioni devono essere trasportati in discariche autorizzate a cura e spese dell'appaltatore, intendendosi quest'ultimo compensato degli oneri di trasporto e di conferimento al recapito finale con i corrispettivi contrattuali previsti per gli scavi.
2. Al rinvenimento di oggetti di valore, beni o frammenti o ogni altro elemento diverso dai materiali di scavo e di demolizione, o per i beni provenienti da demolizione ma aventi valore scientifico, storico, artistico, archeologico o simili, si applica l'articolo 14 del capitolato generale d'appalto, fermo restando quanto previsto dall'articolo 91, comma 2, del D.Lgs. 42/2004.
3. E' fatta salva la possibilità, se ammessa, di riutilizzare i materiali di cui al comma 1, ai fini di cui all'articolo Art. 57.

#### **Art. 57 - Utilizzo dei materiali recuperati o riciclati**

1. Il progetto non prevede categorie di prodotti ottenibili con materiale riciclato, tra quelle elencate nell'apposito decreto ministeriale emanato ai sensi dell'articolo 2, comma 1, lettera d), del decreto del ministero dell'ambiente 8 maggio 2003, n. 203.

#### **Art. 58 - Terre e rocce da scavo**

1. Sono a carico e a cura dell'appaltatore tutti gli adempimenti imposti dalla normativa ambientale, tra cui l'obbligo della tenuta del registro di carico e scarico dei rifiuti, indipendentemente dal numero dei dipendenti e dalla tipologia dei rifiuti prodotti. L'appaltatore è tenuto in ogni caso al rispetto del Regolamento recante la disciplina dell'utilizzazione delle terre e rocce da scavo (D.M. 161/2012).
2. E' altresì a carico e a cura dell'appaltatore il trattamento delle terre e rocce da scavo (TRS) e la relativa movimentazione, comprese:
  - a. terre e rocce di scavo considerate rifiuti speciali oppure sottoprodotti ai sensi rispettivamente dell'articolo 184, comma 3, lettera b), o dell'articolo 184-bis, del D.Lgs. 152/2006;
  - b. terre e rocce di scavo sottratte al regime di trattamento dei rifiuti nel rispetto dell'articolo 185 del D.Lgs.152/2006, ferme restando le disposizioni del comma 4 del medesimo articolo.
3. Sono infine a carico e cura dell'appaltatore eventuali ulteriori adempimenti imposti da norme sopravvenute.

#### **Art. 59 - Eventuale sopravvenuta inefficacia del contratto**

1. Se il contratto è dichiarato inefficace in seguito ad annullamento dell'aggiudicazione definitiva per gravi violazioni, si applica l'articolo 121 dell'allegato 1 al D.Lgs. 104/2010 (Codice del processo amministrativo).
2. Se il contratto è dichiarato inefficace in seguito ad annullamento dell'aggiudicazione definitiva per motivi diversi dalle gravi violazioni di cui al comma 1, trova applicazione l'articolo 122 dell'allegato 1 al decreto D.Lgs. 104/2010.
3. In ogni caso si applicano, ove compatibili e in seguito a provvedimento giurisdizionale, gli articoli 123 e 124 dell'allegato 1 al D.Lgs. 104/2010.

#### **Art. 60 - Tracciabilità dei pagamenti e disciplina antimafia**

1. Secondo quanto previsto dall'articolo 3, comma 1, della legge 136/2010, gli operatori economici titolari dell'appalto, nonché i subappaltatori, devono comunicare alla Stazione appaltante gli estremi identificativi dei conti correnti, accesi presso banche o presso Poste italiane S.p.A., dedicati, anche se non in via esclusiva, entro 7 (sette) giorni dalla stipula del contratto oppure entro 7 (sette) giorni dalla loro accensione se successiva, comunicando altresì negli stessi termini le generalità e il codice fiscale delle persone delegate ad operare sui predetti conti. L'obbligo di comunicazione è esteso anche alle modificazioni delle indicazioni fornite in precedenza. In assenza delle predette comunicazioni la Stazione appaltante sospende i pagamenti e non decorrono i termini legali per l'applicazione degli interessi legali, degli interessi di mora e per la richiesta di risoluzione di cui all'articolo Art. 27, comma 4, del presente Capitolato.

2. Tutti i flussi finanziari relativi all'intervento per:
  - a. i pagamenti a favore dell'appaltatore, dei subappaltatori, dei sub-contraenti, dei sub-fornitori o comunque di soggetti che eseguono lavori, forniscono beni o prestano servizi in relazione all'intervento, devono avvenire mediante bonifico bancario o postale, ovvero altro mezzo che sia ammesso dall'ordinamento giuridico in quanto idoneo ai fini della tracciabilità;
  - b. i pagamenti di cui alla precedente lettera a) devono avvenire in ogni caso utilizzando i conti correnti dedicati di cui al comma 1;
  - c. i pagamenti destinati a dipendenti, consulenti e fornitori di beni e servizi rientranti tra le spese generali nonché quelli destinati all'acquisto di immobilizzazioni tecniche devono essere eseguiti tramite i conti correnti dedicati di cui al comma 1, per il totale dovuto, anche se non riferibile in via esclusiva alla realizzazione dell'intervento.
3. I pagamenti in favore di enti previdenziali, assicurativi e istituzionali, nonché quelli in favore di gestori e fornitori di pubblici servizi, ovvero quelli riguardanti tributi, possono essere eseguiti anche con strumenti diversi da quelli ammessi dal comma 2, lettera a), fermo restando l'obbligo di documentazione della spesa. Per le spese giornaliere, di importo inferiore o uguale a 1.500 euro possono essere utilizzati sistemi diversi da quelli ammessi dal comma 2, lettera a), fermi restando il divieto di impiego del contante e l'obbligo di documentazione della spesa, secondo quanto disciplinato dall'articolo 3, comma 3, della legge n. 136 del 2010.
4. Ogni pagamento di cui al comma 2, lettera a), deve riportare, in relazione a ciascuna transazione, il CIG e il CUP di cui all'articolo Art. 1, comma 5.
5. Fatte salve le sanzioni amministrative pecuniarie di cui all'articolo 6 della legge 136/2010:
  - a. la violazione delle prescrizioni di cui al comma 2, lettera a), costituisce causa di risoluzione del contratto ai sensi dell'articolo 3, comma 9-bis, della citata legge n. 136 del 2010;
  - b. la violazione delle prescrizioni di cui al comma 2, lettere b) e c), o ai commi 3 e 4, se reiterata per più di una volta, costituisce causa di risoluzione del contratto.
6. I soggetti di cui al comma 1 che hanno notizia dell'inadempimento della propria controparte agli obblighi di tracciabilità finanziaria di cui al presente articolo, procedono all'immediata risoluzione del rapporto contrattuale, informandone contestualmente la stazione appaltante e la prefettura-ufficio territoriale del Governo territorialmente competente, ai sensi dell'articolo 3, comma 8, della legge n. 136 del 2010.
7. Le clausole di cui al presente articolo devono essere obbligatoriamente riportate nei contratti sottoscritti con i subappaltatori e i subcontraenti della filiera delle imprese a qualsiasi titolo interessate all'intervento ai sensi del comma 2, lettera a); in assenza di tali clausole i predetti contratti sono nulli senza necessità di declaratoria.
8. Per l'appaltatore non devono sussistere gli impedimenti all'assunzione del rapporto contrattuale previsti dagli articoli 6 e 67 del D.Lgs. 159/2011, in materia antimafia; a tale fine devono essere assolti gli adempimenti di cui al comma successivo. In caso di raggruppamento temporaneo o di consorzio ordinario, tali adempimenti devono essere assolti da tutti gli operatori economici raggruppati e consorziati; in caso di consorzio stabile, di consorzio di cooperative o di imprese artigiane, devono essere assolti dal consorzio e dalle consorziate indicate per l'esecuzione.
9. Prima della stipula del contratto l'appaltatore deve rilasciare una dichiarazione di insussistenza delle condizioni ostative di cui al comma precedente.

## Art. 61 - Accordi multilaterali

1. L'appaltatore, con la partecipazione alla gara, ha dichiarato di conoscere e si è impegnato ad accettare e a rispettare i seguenti accordi multilaterali, ai quali anche la Stazione appaltante ha aderito:
  - a) patto di integrità / protocollo di legalità, adottato dalla Stazione appaltante in attuazione dell'articolo \_\_\_ della legge regionale \_\_\_\_\_ n. \_\_\_ del \_\_\_\_\_ /della deliberazione del \_\_\_\_\_ in data \_\_\_\_\_, n. \_\_\_\_\_;
  - b) protocollo di intesa per \_\_\_\_\_, sottoscritto presso \_\_\_\_\_ il \_\_\_\_\_;
  - c) protocollo di intenti per \_\_\_\_\_, sottoscritto \_\_\_\_\_



presso \_\_\_\_\_ il \_\_\_\_\_.

2. Gli atti di cui al comma 1 costituiscono parte integrante del presente Capitolato e del successivo contratto d'appalto anche se non materialmente allegati.

## **Art. 62 - Incompatibilità di incarico**

1. L'appaltatore, con la partecipazione alla gara, si è impegnato altresì, nel caso di affidamento di incarichi di collaborazione a qualsiasi titolo, a rispettare il seguente divieto imposto dall'articolo 53, comma 16-ter, del D.Lgs. 165/2001: i dipendenti che, negli ultimi tre anni di servizio, hanno esercitato poteri autoritativi o negoziali per conto delle pubbliche amministrazioni non possono svolgere, nei tre anni successivi alla cessazione del rapporto di pubblico impiego, attività lavorativa o professionale presso i soggetti privati destinatari dell'attività della pubblica amministrazione svolta attraverso i medesimi poteri. Alcune precisazioni in merito alla definizione "dipendenti delle pubbliche amministrazioni", per l'applicazione del precedente divieto, sono fornite all'articolo 21 del D.Lgs.39/2013. L'appaltatore si è impegnato, infine, a rispettare e a far rispettare, per quanto di propria competenza, il codice di comportamento dei dipendenti pubblici, ai sensi dell'articolo 2, comma 3, del D.P.R. 62/2013.

## **Art. 63 - Spese contrattuali, imposte e tasse**

1. Sono a carico dell'appaltatore senza diritto di rivalsa:
  - a. le spese contrattuali;
  - b. le tasse e gli altri oneri per l'ottenimento di tutte le licenze tecniche occorrenti per l'esecuzione dei lavori e la messa in funzione degli impianti;
  - c. le tasse e gli altri oneri dovuti ad enti territoriali (occupazione temporanea di suolo pubblico, passi carrabili, permessi di scarico, canoni di conferimento a discarica ecc.) direttamente o indirettamente connessi alla gestione del cantiere e all'esecuzione dei lavori;
  - d. le spese, le imposte, i diritti di segreteria e le tasse relativi al perfezionamento e alla registrazione del contratto;
  - e. il rimborso, entro il termine di 60 (sessanta) giorni dall'aggiudicazione, alla Stazione appaltante delle spese per le pubblicazioni sulla Gazzetta Ufficiale della Repubblica Italiana degli avvisi o bandi, ai sensi dell'articolo 73, comma 5, del codice dei contratti.
2. Sono altresì a carico dell'appaltatore tutte le spese di bollo per gli atti occorrenti per la gestione del lavoro, dalla consegna alla data di emissione del certificato di collaudo provvisorio.
3. Se, per atti aggiuntivi o risultanze contabili finali sono necessari aggiornamenti o conguagli delle somme per spese contrattuali, imposte e tasse di cui ai commi 1 e 2, le maggiori somme sono comunque a carico dell'appaltatore e trova applicazione l'articolo 7 del capitolato generale d'appalto.
4. A carico dell'appaltatore restano inoltre le imposte e gli altri oneri, che, direttamente o indirettamente gravano sui lavori e sulle forniture oggetto dell'appalto.
5. Il presente contratto è soggetto all'imposta sul valore aggiunto (I.V.A.); l'I.V.A. è regolata dalla legge; tutti gli importi citati nel presente Capitolato speciale si intendono I.V.A. esclusa.

---

---

## PARTE SECONDA

### PRESCRIZIONI TECNICHE

---

---

#### CAPO 1 MODALITA' DI ESECUZIONE

##### Art. 1 - Scavi di sbancamento

1. Per scavo di sbancamento si intende quello praticato al di sopra del piano orizzontale passante per il punto più depresso del terreno ed aperto almeno da un lato.  
Ancora per scavi di sbancamento o sterri andanti s'intendono quelli occorrenti per lo spianamento o sistemazione del terreno su cui dovranno sorgere le costruzioni, per tagli di terrapieni, per la formazione di cortili, giardini, scantinati, piani di appoggio per platee di fondazione, vespai, rampe incassate o trincee stradali, ecc., e in generale tutti quelli eseguiti a sezione aperta su vasta superficie.
2. Gli scavi in genere per qualsiasi lavoro, a mano o con mezzi meccanici, dovranno essere eseguiti secondo i disegni di progetto e la relazione geologica e geotecnica di cui al D.M. 17/01/2018, nonché secondo le particolari prescrizioni che saranno date all'atto esecutivo dalla direzione dei lavori. Nell'esecuzione degli scavi in genere l'Appaltatore dovrà procedere in modo da impedire scoscendimenti e franamenti, restando esso, oltreché totalmente responsabile di eventuali danni alle persone e alle opere, altresì obbligato a provvedere a suo carico e spese alla rimozione delle materie franate. L'Appaltatore dovrà, altresì, provvedere a sue spese affinché le acque scorrenti alla superficie del terreno siano deviate in modo che non abbiano a riversarsi nei cavi.
3. Le materie provenienti dagli scavi, ove non siano utilizzabili o non ritenute adatte (a giudizio insindacabile della direzione dei lavori), ad altro impiego nei lavori, dovranno essere portate fuori della sede del cantiere, alle pubbliche discariche ovvero su aree che l'Appaltatore dovrà provvedere a rendere disponibili a sua cura e spese.
4. Qualora le materie provenienti dagli scavi debbano essere successivamente utilizzate, esse dovranno essere depositate, previo assenso della direzione dei lavori, per essere poi riprese a tempo opportuno. In ogni caso le materie depositate non dovranno essere di danno ai lavori, alle proprietà pubbliche o private ed al libero deflusso delle acque scorrenti alla superficie.

##### Art. 2 - Scavi di fondazione o in trincea

1. Per scavo di fondazione o a sezione obbligata si intende quello praticato al di sotto del piano orizzontale passante per il punto più depresso del terreno o dello sbancamento o dello splateamento precedentemente eseguiti, chiuso su tutti i lati e sempre che il fondo del cavo non sia accessibile ai mezzi di trasporto e quindi l'allontanamento del materiale scavato avvenga mediante tiro in alto.  
Per scavi di fondazione in generale, si intendono, quindi, quelli incassati ed a sezione ristretta necessari per dare luogo ai muri o pilastri di fondazione propriamente detti nonché quelli per dare luogo alle fogne, condutture, fossi e cunette.
2. Gli scavi in genere per qualsiasi lavoro, a mano o con mezzi meccanici, dovranno essere eseguiti secondo i disegni di progetto e la relazione geologica e geotecnica di cui al D.M. 17/01/2018, nonché secondo le particolari prescrizioni che saranno date all'atto esecutivo dalla direzione dei lavori. Nell'esecuzione degli scavi in genere l'Appaltatore dovrà procedere in modo da impedire scoscendimenti e franamenti, restando esso, oltreché totalmente responsabile di eventuali danni alle persone e alle opere, altresì obbligato a provvedere a suo carico e spese alla rimozione delle materie franate. L'Appaltatore dovrà, altresì, provvedere a sue spese affinché le acque scorrenti alla superficie del terreno siano deviate in modo che non abbiano a riversarsi nei cavi.

3. Le materie provenienti dagli scavi, ove non siano utilizzabili o non ritenute adatte (a giudizio insindacabile della direzione dei lavori), ad altro impiego nei lavori, dovranno essere portate fuori della sede del cantiere, alle pubbliche discariche ovvero su aree che l'Appaltatore dovrà provvedere a rendere disponibili a sua cura e spese.
4. Qualora le materie provenienti dagli scavi debbano essere successivamente utilizzate, esse dovranno essere depositate, previo assenso della direzione dei lavori, per essere poi riprese a tempo opportuno. In ogni caso le materie depositate non dovranno essere di danno ai lavori, alle proprietà pubbliche o private ed al libero deflusso delle acque scorrenti alla superficie.
5. Gli scavi di fondazione dovranno essere spinti fino alla profondità che dalla Direzione dei lavori verrà ordinata all'atto della loro esecuzione. Le profondità, che si trovano indicate nei disegni, sono perciò di stima preliminare e l'Amministrazione appaltante si riserva piena facoltà di variarle nella misura che reputerà più conveniente, senza che ciò possa dare all'Appaltatore motivo alcuno di fare eccezioni o domande di speciali compensi, avendo egli soltanto diritto al pagamento del lavoro eseguito, coi prezzi contrattuali stabiliti per le varie profondità da raggiungere.
6. E' vietato all'Appaltatore, sotto pena di demolire il già fatto, di por mano alle murature prima che la Direzione dei lavori abbia verificato ed accettato i piani delle fondazioni.
7. I piani di fondazione dovranno essere generalmente orizzontali, ma per quelle opere che cadono sopra falde inclinate, dovranno, a richiesta della Direzione dei lavori, essere disposti a gradini ed anche con determinate contropendenze.  
Compiuta la muratura di fondazione, lo scavo che resta vuoto, dovrà essere diligentemente riempito e costipato, a cura e spese dell'Appaltatore, con le stesse materie scavate, sino al piano del terreno naturale primitivo.
8. Gli scavi per fondazione dovranno, quando occorra, essere solidamente puntellati e sbadacchiati con robuste armature, in modo da proteggere contro ogni pericolo gli operai, ed impedire ogni smottamento di materie durante l'esecuzione tanto degli scavi che delle murature.
9. L'Appaltatore è responsabile dei danni ai lavori, alle persone, alle proprietà pubbliche e private che potessero accadere per la mancanza o insufficienza di tali puntellazioni e sbadacchiature, alle quali egli deve provvedere di propria iniziativa, adottando anche tutte le altre precauzioni riconosciute necessarie, senza rifiutarsi per nessun pretesto di ottemperare alle prescrizioni che al riguardo gli venissero impartite dalla Direzione dei lavori.
10. Con il procedere delle murature l'Appaltatore, potrà recuperare i legnami costituenti le armature, semprechè non si tratti di armature formanti parte integrante dell'opera, da restare quindi in posto in proprietà dell'Amministrazione; i legnami però, che a giudizio della Direzione dei lavori, non potessero essere tolti senza pericolo o danno del lavoro, dovranno essere abbandonati negli scavi.

### **Art. 3 - Scavi subacquei e prosciugamenti**

1. Se dagli scavi in genere e da quelli di fondazione, malgrado l'osservanza delle prescrizioni per gli scavi di fondazione, l'Appaltatore, in caso di acque sorgive o filtrazioni, non potesse far defluire l'acqua naturalmente, è in facoltà della Direzione dei lavori di ordinare, secondo i casi e quando lo riterrà opportuno, l'esecuzione degli scavi subacquei, oppure il prosciugamento.
2. Sono considerati come scavi subacquei soltanto quelli eseguiti in acqua a profondità maggiore di 20 cm dal suo livello costante a cui si stabiliscono le acque sorgive nei cavi, sia naturalmente, sia dopo un parziale prosciugamento ottenuto con macchine o con l'apertura di canali di drenaggio.  
Il volume di scavo eseguito in acqua, sino ad una profondità non maggiore di 20 cm dal suo livello costante, verrà perciò considerato come scavo in presenza di acqua, ma non come scavo subacqueo.
3. Quando la Direzione dei lavori ordinasse il mantenimento degli scavi in asciutto, sia durante l'esecuzione delle murature o di altre opere di fondazione, gli esaurimenti relativi verranno eseguiti in economia, e l'Appaltatore, se richiesto, avrà l'obbligo di fornire le macchine e gli operai necessari.  
Per i prosciugamenti praticati durante l'esecuzione delle murature, l'Appaltatore dovrà adottare tutti quegli accorgimenti atti ad evitare il dilavamento delle malte.

### **Art. 4 - Fognatura**

1. Gli scavi per la posa in opera, dovranno essere costituiti da livellette raccordate da curve e, laddove la natura dei terreni lo rendesse opportuno, occorrerà preparare il piano di posa con un letto di sabbia; qualora fosse più indicata la realizzazione di un massetto, lo stesso sarà realizzato con un conglomerato cementizio magro.
2. Lo scarico dei tubi, di qualunque materiale, dai mezzi di trasporto, sarà da effettuarsi prendendo tutte le precauzioni necessarie ad evitare danni sia ai tubi che ai rivestimenti: prima di essere messi a posto, i singoli elementi saranno accuratamente puliti.
3. Le tubazioni saranno montate da personale specializzato. Eseguite le giunzioni, con la migliore tecnica relativa a ciascun tipo di materiale, si procederà al controllo della posizione altimetrica e planimetrica della condotta ed alle conseguenti eventuali rettifiche che saranno a totale carico dell'impresa.  
Nell'interno ed in corrispondenza dei giunti i tubi dovranno essere perfettamente puliti; sarà evitata la loro posa in opera in presenza d'acqua o di fango e nel tubo non dovranno rimanere corpi estranei, terra, sassi, sabbia od impurità di sorta.
4. Ogni tratta compresa fra un pozzetto e l'altro dovrà essere perfettamente rettilinea e di pendenza costante in accordo ai profili approvati dalla Direzione Lavori.  
Tutti i cambiamenti di direzione e di pendenza della condotta dovranno essere eseguiti tramite un pozzetto di ispezione. Mediante una livella dovrà essere costantemente controllata la pendenza di ogni tubo in modo da mantenere una livelletta regolare e costante e secondo i profili di posa esecutivi.

#### **Art. 5 - Allacciamenti alla condotta fognaria**

1. I collegamenti alla tubazione saranno eseguiti mediante pezzi speciali di derivazione con imboccatura (braghe), inseriti nella condotta durante la sua costruzione.  
Eccezionalmente la D.L. potrà autorizzare l'esecuzione di allacci successivamente alla realizzazione della condotta. In quel caso si dovrà perforare dall'alto accuratamente la tubazione mediante carotatrice con corona cilindrica delle dimensioni della tubazione da allacciare. Il collegamento sarà realizzato da un pezzo speciale stabile nella sua posizione e sigillato alla giuntura, che assicuri la tenuta idraulica come la rimanente tubazione e non sporga all'interno della condotta principale.

#### **Art. 6 - Rinfianchi**

1. Eseguite tutte le giunzioni relative a ciascun tratto di condotta e gettate le murature di ancoraggio, si procederà al rinfianco dei tubi fino all'asse della condotta, lasciando scoperto un tratto di un metro circa in corrispondenza di ciascun giunto. Tale operazione dovrà essere eseguita con la massima cura, in aderenza alle condizioni di costipamento previste nei calcoli di stabilità della tubazione.
2. Il rinfianco sarà eseguito ponendo sotto i tubi e poi battendo con molta cura della pozzolana vagliata; successivamente va posta e poi battuta con cura dell'altra pozzolana tra il tubo e le pareti del cavo, fino a ricoprire metà sezione dei tubi in modo da evitare cedimenti o spostamenti laterali della condotta. La pozzolana sarà compattata fino al grado di costipamento richiesto dalla Direzione dei Lavori mediante l'impiego di pestelli pneumatici o di pestelli a mano, nei punti dove i primi non saranno impiegabili; potrà essere ordinato anche l'impiego di idonei vibratorii ad immersione o di superficie. Il costipamento sarà agevolato da opportune bagnature.
3. La pozzolana potrà essere sostituita da sabbia fine vagliata.

#### **Art. 7 - Pozzetti**

1. I pozzetti d'ispezione, d'incrocio, di salto, di cacciata, di manovra, di sfiato di scarico e simili, saranno eseguiti secondo i disegni di progetto, sia che si tratti di manufatti realizzati in opera che prefabbricati.
2. Nel caso dei manufatti realizzati in opera, i gradini della scaletta dovranno essere ben fissati, posizionati in perfetta verticale, allineati fra loro ed in asse col foro del sovrastante passo d'uomo della copertura. Dovrà essere posta particolare cura per non danneggiare la protezione anticorrosiva dei gradini stessi e delle pareti del pozzetto, eventualmente prescritte.
3. I pozzetti prefabbricati di ispezione o di raccordo componibili in calcestruzzo vibrocompresso, realizzato

con l'impiego di cemento ad alta resistenza ai solfati, dovranno sopportare le spinte del terreno e del sovraccarico stradale in ogni componente. Le giunzioni degli innesti, degli allacciamenti e delle canne di prolunga dovranno essere a tenuta ermetica affidata, se non diversamente prescritto, a guarnizioni di tenuta in gomma sintetica con sezione area non inferiore a 10 cmq, con durezza di  $40 \pm 5^\circ$  IHRD conforme alle norme UNI EN 681-1, DIN 4060, ISO 4633, incorporate nel giunto in fase di prefabbricazione.

I gradini per scala di accesso saranno prescritti per pozzetti di altezza libera interna  $> 1000$  mm, saranno posti negli appositi fori ad interasse verticale di 250 mm. I gradini dovranno essere conformi alla norma DIN 19555.

4. Le tolleranze dimensionali, controllate in stabilimento e riferite alla circolarità delle giunzioni, degli innesti e degli allacciamenti, dovranno essere comprese tra l'1 e il 2% delle dimensioni nominali: I pozzetti dovranno essere a perfetta tenuta idraulica e tali da garantire il rispetto delle prescrizioni al decreto legislativo 3 aprile 2006, n. 152 e s.m.i.
5. Le solette di copertura verranno di norma realizzate fuori opera e saranno dimensionate, armate e realizzate in conformità alle prescrizioni progettuali ed ai carichi previsti in funzione della loro ubicazione.

## Art. 8 - Pavimentazione stradale con bitumi

1. In riferimento alle istruzioni del C.N.R. b.u. n. 169/1994, si riportano le definizioni di cui ai paragrafi seguenti. Le parti del corpo stradale più direttamente interessate dai carichi mobili si possono distinguere essenzialmente in:

- sovrastruttura;
- sottofondo.

Con il termine sovrastruttura si indica la parte del corpo stradale costituita da un insieme di strati sovrapposti, di materiali e di spessori diversi, aventi la funzione di sopportare complessivamente le azioni dal traffico e di trasmetterle e distribuirle, opportunamente attenuate, al terreno d'appoggio (sottofondo) o ad altre idonee strutture.

2. Nella sovrastruttura normalmente sono presenti e si distinguono i seguenti strati:

- strato superficiale;
- strato di base;
- strato di fondazione.

Oggetto del presente articolo sono lo strato superficiale e quello di base.

Lo strato superficiale è lo strato immediatamente sottostante al piano viabile. Nelle sovrastrutture flessibili esso viene suddiviso in due strati:

- strato di usura;
- strato di collegamento (binder).

Lo strato di usura è lo strato disposto a immediato contatto con le ruote dei veicoli, destinato ad assicurare adeguate caratteristiche di regolarità e condizioni di buona aderenza dei veicoli alla superficie di rotolamento, a resistere prevalentemente alle azioni tangenziali di abrasione, nonché a proteggere gli strati inferiori dalle infiltrazioni delle acque superficiali.

Lo strato di collegamento è lo strato, spesso chiamato binder, sottostante al precedente, destinato a integrarne le funzioni portanti e ad assicurarne la collaborazione con gli strati inferiori. Normalmente è costituito da materiale meno pregiato e quindi più economico del sovrastante.

Lo strato di base è lo strato intermedio tra lo strato superficiale e il sottostante strato di fondazione

3. La miscela bituminosa dello strato di base verrà stesa dopo che sia stata accertata dalla direzione dei lavori la rispondenza della fondazione ai requisiti di quota, sagoma, densità e portanza indicati in progetto.

Prima della stesa del conglomerato bituminoso su strati di fondazione in misto cementato deve essere rimossa, per garantirne l'ancoraggio, la sabbia eventualmente non trattenuta dall'emulsione stesa precedentemente a protezione del misto cementato stesso. Nel caso di stesa in doppio strato, la sovrapposizione degli strati deve essere realizzata nel più breve tempo possibile. Qualora la seconda stesa non sia realizzata entro le 24 ore successive tra i due strati, deve essere interposta una mano di attacco di emulsione bituminosa in ragione di 0,3 kg/m<sup>2</sup> di bitume residuo.

La miscela bituminosa del binder e del tappeto di usura verrà stesa sul piano finito dello strato sottostante dopo che sia stata accertata dalla direzione dei lavori la rispondenza di quest'ultimo ai requisiti di quota, sagoma, densità e portanza indicati in progetto.

4. La posa in opera dei conglomerati bituminosi verrà effettuata a mezzo di macchine vibrofinitrici in perfetto stato di efficienza e dotate di automatismi di autolivellamento.
- Le vibrofinitrici devono comunque lasciare uno strato finito perfettamente sagomato, privo di sgranamenti e fessurazioni, ed esente da difetti dovuti a segregazione degli elementi litoidi più grossi.
- Nella stesa si deve porre la massima cura alla formazione dei giunti longitudinali, preferibilmente ottenuti mediante tempestivo affiancamento di una striscia alla precedente.
- Qualora ciò non sia possibile, il bordo della striscia già realizzata deve essere spalmato con emulsione bituminosa cationica, per assicurare la saldatura della striscia successiva.
- Se il bordo risulterà danneggiato o arrotondato, si deve procedere al taglio verticale con idonea attrezzatura.
- I giunti trasversali derivanti dalle interruzioni giornaliere devono essere realizzati sempre previo taglio e asportazione della parte terminale di azzeramento.
- La sovrapposizione dei giunti longitudinali tra i vari strati deve essere programmata e realizzata in maniera che essi risultino sfalsati fra di loro di almeno 20 cm e non cadano mai in corrispondenza delle due fasce della corsia di marcia normalmente interessata dalle ruote dei veicoli pesanti.
- La temperatura del conglomerato bituminoso all'atto della stesa, controllata immediatamente dietro la finitrice, deve risultare in ogni momento non inferiore a 140 °C.
- La stesa dei conglomerati deve essere sospesa qualora le condizioni meteorologiche generali possano pregiudicare la perfetta riuscita del lavoro.
- Gli strati eventualmente compromessi devono essere immediatamente rimossi e successivamente ricostruiti a spese dell'impresa.
- La compattazione dei conglomerati deve iniziare appena stesi dalla vibrofinitrice e condotta a termine senza interruzioni.
5. L'addensamento di ogni strato deve essere realizzato preferibilmente con rulli gommati.
- Per gli strati di base e di binder possono essere utilizzati anche rulli con ruote metalliche vibranti e/o combinati, di peso idoneo e caratteristiche tecnologiche avanzate, in modo da assicurare il raggiungimento delle massime densità ottenibili.
- La compattazione dovrà avvenire garantendo un addensamento uniforme in ogni punto, in modo tale da evitare fessurazioni e scorrimenti nello strato appena steso.
- La superficie degli strati deve presentarsi, dopo la compattazione, priva di irregolarità e di ondulazioni.
- Un'asta rettilinea lunga 4 m, posta in qualunque direzione sulla superficie finita di ciascuno strato, deve aderirvi uniformemente; può essere tollerato uno scostamento massimo di 5 mm.

## **CAPO 2**

### **NORME PER LA MISURAZIONE E VALUTAZIONE DELLE OPERE**

#### **Art. 9 - Scavi in genere**

1. Oltre che per gli obblighi particolari contenuti nel Capitolato Speciale d'Appalto e se non diversamente indicato nei prezzi di elenco, con i prezzi per gli scavi in genere l'Impresa deve ritenersi compensata per tutti gli oneri che essa dovrà incontrare:
- per il taglio di piante, l'estirpazione di ceppaie, radici, ecc.;
  - per il taglio e lo scavo con qualsiasi mezzo delle materie sia asciutte, che bagnate, di qualsiasi consistenza ed anche in presenza d'acqua;
  - per la rimozione di pietre e trovanti di volume fino a 0,10 m<sup>3</sup>;
  - per la presenza di acqua stabilizzata nel cavo per qualsiasi altezza;
  - per il paleggio, l'innalzamento e il trasporto del materiale di risulta al sito di carico sui mezzi di trasporto, compreso il carico sui mezzi e il trasporto e lo scarico a rinterro o a riempimento o a rilevato o a rifiuto entro i limiti di distanza previsti nei prezzi di elenco, compreso la sistemazione delle materie di risulta, oppure il deposito provvisorio del materiale scavato nei luoghi indicati dalla Direzione dei Lavori e successiva ripresa;
  - per la profilatura delle scarpate, pareti e cigli, per lo spianamento del fondo e la configurazione del cavo, per la formazione di gradoni e quanto altro necessario per la sagomatura delle sezioni di scavo secondo i

profili definitivi di progetto;

- per puntellature, sbadacchiature ed armature del cavo di qualsiasi importanza e genere compreso la composizione e la scomposizione, lo sfrido, il deterioramento e le perdite parziali o totali del legname o dei ferri, se non diversamente specificato nei prezzi di elenco;
- per impalcature, ponti e anditi di servizio e costruzioni provvisorie, occorrenti sia per il trasporto delle materie di scavo che per passaggi, attraversamenti, ecc.;
- per la formazione e la successiva rimozione delle rampe di accesso agli scavi di splateamento, delle vie di fuga e nicchie di rifugio, delle staccionate di protezione degli scavi profondi oltre 2 ml.;
- per ogni altra spesa necessaria per l'esecuzione completa degli scavi.

2. La misurazione degli scavi verrà effettuata nei seguenti modi:

- il volume degli scavi di sbancamento o splateamento verrà determinato con il metodo delle sezioni ragguagliate in base ai rilevamenti eseguiti in contraddittorio con l'Appaltatore, prima e dopo i relativi lavori;
- gli scavi di fondazione saranno valutati su un volume ottenuto dal prodotto dell'area di base della fondazione stessa per la profondità misurata sotto il piano degli scavi di sbancamento, considerando le pareti perfettamente verticali.

Al volume così calcolato si applicheranno i prezzi fissati per tali opere nell'Elenco prezzi allegato al contratto; essi saranno valutati sempre come se fossero stati eseguiti a pareti verticali ritenendosi già compreso e compensato con il prezzo unitario di elenco ogni onere di maggiore scavo. Per gli scavi di fondazione da eseguire con l'impiego di casseri, paratie o simili strutture, sarà incluso nel volume di scavo per fondazione anche lo spazio occupato dalle strutture stesse. I prezzi di elenco, relativi agli scavi di fondazione, sono applicabili unicamente e rispettivamente ai volumi di scavo compresi fra piani orizzontali consecutivi, stabiliti per diverse profondità, nello stesso elenco dei prezzi. Pertanto la valutazione dello scavo risulterà definita, per ciascuna zona, dal volume ricadente nella zona stessa e dall'applicazione ad esso del relativo prezzo di elenco.

## **Art. 10 - Scavi subacquei**

1. Gli scavi subacquei saranno valutati con un sovrapprezzo in aggiunta agli scavi di fondazione, per tenere conto degli aggotamenti ed esaurimenti dell'acqua presente, con qualsiasi mezzo l'appaltatore ritenga opportuno eseguirli.

## **Art. 11 - Fognatura**

1. La valutazione delle tubazioni sarà fatta a metro misurato lungo l'asse della tubazione, senza cioè tenere conto delle compenetrazioni.
2. Nella valutazione delle tubazioni s'intendono compresi le staffe e i blocchi di ancoraggio, i raccordi per i pozzetti, nonché l'eventuale connessione agli organi di misura e di intercettazione.
3. Nei prezzi delle tubazioni sono compresi i pezzi speciali quali, curve, T, Y, gomiti, ecc.  
Tutti i prezzi comprendono gli oneri per saldature, innesti, lavaggio, prove e oneri per collaudo.  
Gli attraversamenti, le intercettazioni e i passaggi di ulteriori sottoservizi non daranno luogo ad alcun sovrapprezzo.
4. Le valvole saranno valutate a numero secondo le rispettive caratteristiche e dimensioni.
5. Per quanto non previsto al presente articolo vale la modalità di misura disposta dal computo metrico di progetto/elenco prezzi.
6. L'Appaltatore sarà obbligato ad eseguire le prove di tenuta dei tronchi di tubazione provvedendo, a sue spese, a tutto quanto sarà necessario all'esecuzione delle prove stesse.  
Le pressioni di prova saranno stabilite in funzione del tipo e dell'uso delle tubazioni eseguite.

## **Art. 12 - Allacci alle condotte**

1. Di norma saranno valutati a numero, a meno di casi particolari espressamente indicati nelle relative voci, e comprendono ogni operazione per la messa in opera e la fornitura di ogni componente per dare l'allaccio funzionante e collegato fino all'utenza, comprendendo le necessarie eventuali operazioni per la foratura

della condotta da cui si derivano, le prove di tenuta e quant'altro necessario.

### **Art. 13 - Rinfianchi tubazioni**

1. Il prezzo dei rinfianchi delle tubazioni sarà applicato contabilizzando il volume effettivo degli stessi.

### **Art. 14 - Pozzetti**

1. I pozzetti saranno computati ad elemento.

### **Art. 15 - Pavimentazione stradale con bitumi**

1. I conglomerati bituminosi posti in opera previa spanditura dell'emulsione bituminosa, stesa del materiale e successivo costipamento mediante rullatura devono essere valutati per ogni metro quadrato, per un prefissato spessore e per i vari strati della pavimentazione.

## **CAPO 3 QUALITA' DEI MATERIALI**

### **Art. 16 - Tubazioni in gres**

1. Prima dell'accettazione di ciascun lotto di fornitura di tubi e accessori, il direttore dei lavori, in contraddittorio con l'appaltatore, deve eseguire dei controlli in cantiere e presso laboratori ufficiali sul prodotto fornito secondo le modalità di seguito indicate:
  - presso gli stabilimenti di produzione e/o di rivestimento:
  - verifica del ciclo di produzione e controllo dimensionale dei tubi;
  - controllo della composizione chimica;
  - controllo delle caratteristiche meccaniche;
  - prova di trazione sia sul materiale base del tubo sia sul cordone di saldatura (per la determinazione del carico unitario di rottura, del carico unitario di snervamento e dell'allungamento percentuale);
  - prova di curvatura (bending test);
  - prova di schiacciamento;
  - prova di piegamento;
  - prove non distruttive (radiografiche, elettromagnetiche, a ultrasuoni, con liquidi penetranti);
  - controllo dei rivestimenti (spessori e integrità), controllo con holiday detector a 15 kV del rivestimento esterno.

- presso il deposito di stoccaggio:

- controllo visivo volto ad accertare l'integrità dei tubi, in particolare della smussatura per la saldatura di testa e del rivestimento interno ed esterno dei tubi.

Nel caso in cui il controllo della qualità in fase di accettazione risultasse non conforme alle specifiche di progetto e delle specifiche norme UNI, il direttore dei lavori notificherà per iscritto i difetti riscontrati all'appaltatore, che avrà cinque giorni di tempo per effettuare le proprie verifiche e presentare le proprie controdeduzioni in forma scritta.

In caso di discordanza tra i risultati ottenuti, si provvederà entro i dieci giorni successivi ad attuare ulteriori verifiche, da eseguire in conformità alle normative di riferimento presso istituti esterni specializzati, scelti insindacabilmente dal committente e abilitati al rilascio delle certificazioni a norma di legge, eventualmente alla presenza di rappresentanti del committente e dell'appaltatore. Anche tali ulteriori verifiche saranno a totale carico dell'appaltatore e avranno valore definitivo circa la rispondenza o meno della fornitura ai requisiti contrattuali.

2. I tubi e gli elementi complementari in gres devono essere realizzati con impasti omogenei di argille idonee, sottoposte successivamente a cottura ad alte temperature. Le superfici degli elementi possono essere verniciate sia internamente che esternamente, ad eccezione del bicchiere di giunzione e della punta delle canne. Sono ammessi piccoli difetti visivi, quali asperità sulla superficie.

La norma UNI EN 295 definisce le esigenze cui devono conformarsi i tubi e gli elementi complementari di



gres a giunzione flessibile con o senza manicotto, destinati alla costruzione di sistemi di fognatura.

3 I diametri nominali minimi ammessi sono quelli del prospetto 1 della norma UNI EN 295-1.

Le lunghezze nominali in relazione al diametro nominale sono riportate nel prospetto 2 della citata norma UNI EN 295-1. La tolleranza relativa alla lunghezza nominale dichiarata per i tubi e gli elementi complementari diritti deve essere tra - 1% e + 4%, oppure  $\pm 10$  mm, a seconda di quale sia il valore più alto tra i due.

4. Le caratteristiche del materiale impiegato e gli aspetti funzionali delle giunzioni sono indicati dalla norma UNI EN 295 (parti 1, 2 e 3).

La giunzione si fabbrica in stabilimento, colando resina poliuretanica liquida attorno alla punta e all'interno del bicchiere dei tubi e pezzi speciali di gres.

Gli elementi di tenuta in poliuretano, sottoposti alle prove previste dalla norma UNI EN 295-3, devono avere le seguenti caratteristiche:

- resistenza a trazione:  $\geq 2$  N/mm<sup>2</sup>;
- allungamento a rottura:  $\geq 90\%$ ;
- durezza:  $67 \pm 5$  shore A.

Le guarnizioni ad anello di gomma devono essere sottoposte alla prova di ozono, secondo le modalità di cui alla norma UNI EN 295-3.

I giunti a manicotto di polipropilene, prodotti da fabbricanti in possesso dei requisiti di cui alla norma UNI EN 295, devono essere sottoposti alle prove di cui alla norma UNI EN 295-3 (punto 16) e soddisfare le prescrizioni (indice di fluidità, resistenza a trazione, allungamento di rottura e temperatura elevata) del prospetto 11 della norma UNI EN 295-1. Tali giunti, se approvvigionati da fornitore esterno, devono essere sottoposti alla prova di cui al punto 17 della norma UNI EN 295-3, resistendo a una pressione interna di acqua non inferiore a 60 kPa.

Le tubazioni e i pezzi speciali sono predisposti, per la posa in opera, con il bicchiere verso monte, entro il quale si dispone la punta del pezzo successivo.

Per le giunzioni, la norma UNI EN 295 prevede i seguenti materiali:

- guarnizioni ad anello di gomma;
- elementi di tenuta di poliuretano;
- giunti a manicotto in polipropilene.

I sistemi di giunzione devono essere in grado di garantire un'omogenea velocità di scorrimento e tenuta idraulica nei confronti di una pressione interna o esterna di 50 kN/m<sup>2</sup> (0,5 bar) con deviazione angolare rispettivamente di 80 mm/m per dn 100-200, di 30 mm/m per dn 200/500, di 20 mm/m per dn 500-800 e di 10 mm/m per dn > 800.

Il collegamento tra le tubazioni si realizza per semplice infilaggio della punta in gres nel bicchiere munito di anello in gomma.

Nel caso di utilizzo di condotte con sezione ridotta, per esempio allacciamenti, queste possono presentare un nuovo sistema di giunzione realizzato con il posizionamento in fabbrica di un anello in gomma all'interno del bicchiere della tubazione.

Altri materiali impiegati per le giunzioni devono rispondere alle indicazioni tecniche fornite dal produttore, come indicato al punto 6.1.5 della norma UNI EN 295-1.

5. Si farà riferimento alla norma UNI 9459 per mattoni, mattonelle e fondi fogna di gres per le condotte di liquidi.

## Art. 17 - Tubazioni in fibrocemento

1. Prima dell'accettazione di ciascun lotto di fornitura di tubi e accessori, il direttore dei lavori, in contraddittorio con l'appaltatore, deve eseguire dei controlli in cantiere e presso laboratori ufficiali sul prodotto fornito secondo le modalità di seguito indicate:

- presso gli stabilimenti di produzione e/o di rivestimento;
- verifica del ciclo di produzione e controllo dimensionale dei tubi;
- controllo della composizione chimica;
- controllo delle caratteristiche meccaniche;
- prova di trazione sia sul materiale base del tubo sia sul cordone di saldatura (per la determinazione del carico unitario di rottura, del carico unitario di snervamento e dell'allungamento percentuale);

- prova di curvatura (bending test);
- prova di schiacciamento;
- prova di piegamento;
- prove non distruttive (radiografiche, elettromagnetiche, a ultrasuoni, con liquidi penetranti);
- controllo dei rivestimenti (spessori e integrità), controllo con holiday detector a 15 kV del rivestimento esterno.
- presso il deposito di stoccaggio:
  - controllo visivo volto ad accertare l'integrità dei tubi, in particolare della smussatura per la saldatura di testa e del rivestimento interno ed esterno dei tubi.

Nel caso in cui il controllo della qualità in fase di accettazione risultasse non conforme alle specifiche di progetto e delle specifiche norme UNI, il direttore dei lavori notificherà per iscritto i difetti riscontrati all'appaltatore, che avrà cinque giorni di tempo per effettuare le proprie verifiche e presentare le proprie controdeduzioni in forma scritta.

In caso di discordanza tra i risultati ottenuti, si provvederà entro i dieci giorni successivi ad attuare ulteriori verifiche, da eseguire in conformità alle normative di riferimento presso istituti esterni specializzati, scelti insindacabilmente dal committente e abilitati al rilascio delle certificazioni a norma di legge, eventualmente alla presenza di rappresentanti del committente e dell'appaltatore. Anche tali ulteriori verifiche saranno a totale carico dell'appaltatore e avranno valore definitivo circa la rispondenza o meno della fornitura ai requisiti contrattuali.

2. I tubi in fibrocemento devono essere costituiti principalmente da cemento o silicato di calcio rinforzato con fibre. Per le caratteristiche del cemento si rimanda alla norma UNI EN 197-1.

La legge 27 marzo 1992, n. 257 - Norme per la cessazione dell'impiego dell'amianto - ha vietato la fabbricazione e l'impiego di manufatti d'amianto cemento, fissando severe disposizioni per lo smaltimento dei rifiuti di tale materiale, pertanto è consentito l'impiego solo di prodotti NT (tecnologia senza amianto).

I tubi potranno essere forniti con estremità lisce oppure con una liscia e l'altra a bicchiere.

I tubi sono classificati, secondo la resistenza minima alla compressione, in tre classi, in base al carico agente sulla superficie interna unitaria, che è di 60, 90 o 120 kN/m<sup>2</sup>. In particolare, i carichi minimi di rottura devono essere conformi a quelli del prospetto 7 della norma UNI EN 588-1, valido per diametro nominale fino a 1000.

Per diametri nominali superiori i carichi di rottura minimi in kilonewton al metro si ottengono moltiplicando la classe in kilonewton al metro quadro per 1/1000 del diametro nominale (diametro in metri).

Per l'accettazione da parte del direttore dei lavori, i tubi devono essere privi di scheggiature, difetti di lavorazione e irregolarità.

La superficie interna dei tubi dovrà essere regolare e liscia.

I diametri nominali dovranno essere conformi a quelli indicati nel prospetto 1 della norma UNI EN 588-1.

La lunghezza nominale dei tubi dovrà corrispondere a quella indicata nel prospetto 2 della norma UNI EN 588-1.

3. La marcatura sul tubo richiesta dalla norma UNI EN 588-1 dovrà essere durevole e deve contenere come minimo:

- normativa di riferimento;
- diametro nominale;
- produttore;
- data di produzione;
- classe;
- serie (se necessario);
- certificazione organismo di controllo;
- sigla NT.

La denominazione dei tubi e degli accessori dovrà riportare:

- normativa di riferimento;
- diametro nominale;
- lunghezza;
- serie (se necessario);

- sigla NT.

In particolare, per i giunti la marcatura dovrà riportare:

- normativa di riferimento;
- diametro nominale;
- produttore;
- data di produzione;
- classe, se pertinente;
- sigla NT.

4. I giunti per i tubi potranno essere a bicchiere o a manicotto. I giunti e i raccordi devono presentare caratteristiche non inferiori a quelle dei corrispondenti tubi. Le parti dei giunti non di fibrocemento devono soddisfare le norme vigenti per i relativi materiali.

I giunti devono resistere a una pressione idrostatica interna o esterna di  $100 \pm 10$  kPa. I giunti, durante la prova di tenuta, non devono manifestare perdite o trasudamento.

Le guarnizioni elastiche di tenuta, realizzate a base di gomma naturale o sintetica, devono essere conformi alle prescrizioni della norma UNI EN 681-1 (elementi di tenuta in elastomero) o di altra specifica normativa emanata sull'argomento.

5. I prodotti devono essere sottoposti alle seguenti procedure di controllo:

- controllo iniziale dei prodotti (punto 7.2 della norma UNI EN 588-1);
- controllo interno della qualità (punto 7.3 della norma UNI EN 588-1);
- controllo effettuato da idoneo istituto di controllo esterno (punto 7.4 della norma UNI EN 588-1).

## **Art. 18 - Tubazioni in pvc fognatura e scarichi non in pressione**

1. Prima dell'accettazione di ciascun lotto di fornitura di tubi e accessori, il direttore dei lavori, in contraddittorio con l'appaltatore, deve eseguire dei controlli in cantiere e presso laboratori ufficiali sul prodotto fornito secondo le modalità di seguito indicate:

- presso gli stabilimenti di produzione e/o di rivestimento:
- verifica del ciclo di produzione e controllo dimensionale dei tubi;
- controllo della composizione chimica;
- controllo delle caratteristiche meccaniche;
- prova di trazione sia sul materiale base del tubo sia sul cordone di saldatura (per la determinazione del carico unitario di rottura, del carico unitario di snervamento e dell'allungamento percentuale);
- prova di curvatura (bending test);
- prova di schiacciamento;
- prova di piegamento;
- prove non distruttive (radiografiche, elettromagnetiche, a ultrasuoni, con liquidi penetranti);
- controllo dei rivestimenti (spessori e integrità), controllo con holiday detector a 15 kV del rivestimento esterno.

- presso il deposito di stoccaggio:

- controllo vivo volto ad accertare l'integrità dei tubi, in particolare della smussatura per la saldatura di testa e del rivestimento interno ed esterno dei tubi.

Nel caso in cui il controllo della qualità in fase di accettazione risultasse non conforme alle specifiche di progetto e delle specifiche norme UNI, il direttore dei lavori notificherà per iscritto i difetti riscontrati all'appaltatore, che avrà cinque giorni di tempo per effettuare le proprie verifiche e presentare le proprie controdeduzioni in forma scritta.

In caso di discordanza tra i risultati ottenuti, si provvederà entro i dieci giorni successivi ad attuare ulteriori verifiche, da eseguire in conformità alle normative di riferimento presso istituti esterni specializzati, scelti insindacabilmente dal committente e abilitati al rilascio delle certificazioni a norma di legge, eventualmente alla presenza di rappresentanti del committente e dell'appaltatore. Anche tali ulteriori verifiche saranno a totale carico dell'appaltatore e avranno valore definitivo circa la rispondenza o meno della fornitura ai requisiti contrattuali.

2. Il materiale con il quale i tubi devono essere fabbricati consta di una miscela a base di polivinilcloruro e additivi necessari alla trasformazione.

Il PVC nei tubi deve essere almeno l'80% sulla miscela totale.

Il PVC nei raccordi deve essere almeno l'85% sulla miscela totale.

La formulazione deve garantire la prestazione dei tubi e dei raccordi nel corso dell'intera vita dell'opera. La quantità minima di resina PVC nel materiale costituente i tubi e i raccordi deve essere quella prescritta dalle norme di riferimento:

- tubi: contenuto di PVC  $\geq 80\%$  in massa verificato secondo la norma UNI EN 1905;
- raccordi: contenuto di PVC  $\geq 85\%$  in massa verificato secondo la norma UNI EN 1905.

Il contenuto minimo di PVC può essere verificato su campioni prelevati in tutte le fasi del processo (durante la produzione, da magazzino, da cantiere).

3. I tubi in PVC-U devono essere conformi alla norma UNI EN 1401-1 e classificati con codice d'applicazione U (interrati all'esterno della struttura dell'edificio) o UD (interrati sia entro il perimetro dell'edificio sia all'esterno di esso). Il sistema di giunzione a bicchiere deve essere con anello di tenuta in gomma conforme alla norma UNI EN 681-1 e realizzato con materiale elastomerico.

I raccordi in PVC-U a parete compatta devono avere una classe di rigidità nominale di minimo SN 4 ( $\text{kN/m}^2$ ), SDR max 41, conformi alla norma UNI EN 1401-1 e classificati con codice d'applicazione U (interrati all'esterno della struttura dell'edificio) o UD (interrati sia entro il perimetro dell'edificio sia all'esterno di esso). Il sistema di giunzione a bicchiere deve essere con anello di tenuta in gomma conforme alla norma UNI EN 681-1 e realizzato con materiale elastomerico.

4. I tubi devono avere i diametri, gli spessori e le tolleranze rispondenti ai valori riportati nella norma UNI EN 1401, capitolo 6, prospetti n. 3, 4, 5 e 6. In particolare, gli spessori, le caratteristiche meccaniche e dovranno essere conformi alle tabelle successive.

Dimensione nominale ( $d_n/OD$ )	Diametro esterno nominale $d_n$	SN2 SDR 51		SN4 SDR 41		SN 8 SDR 34	
		e min	e max	e min	e max	e min	e max
110	110	-	-	3,2	3,8	3,2	3,8
125	125	-	-	3,2	3,8	3,7	4,3
160	160	3,2	3,8	4,0	4,6	4,7	5,4
200	200	3,9	4,5	4,9	5,6	5,9	6,7
250	250	4,9	5,6	6,2	7,1	7,3	8,3
315	315	6,2	7,1	7,7	8,7	9,2	10,4
355	355	7,0	7,9	8,7	9,8	10,4	11,7
400	400	7,9	8,9	9,8	11,0	11,7	13,1
450	450	8,8	9,9	11,0	12,3	13,2	14,8
500	500	9,8	11,0	12,3	13,8	14,6	16,3
630	630	12,3	13,8	15,4	17,2	18,4	20,5
710	710	13,9	15,5	17,4	19,4	20,8	23,2
800	800	15,7	17,5	19,6	21,8	23,4	26,8
900	900	17,6	19,6	22,0	24,4	-	-
1000	1000	19,6	21,8	24,5	27,2	-	-

Caratteristiche meceaniche	Requisiti	Parametri di prova		Metodi di prova	
Resistenza all'urto	TIR $\leq 10\%$	Temperatura di prova		UNI EN 744	
		Mezzo di condizionamento			0 °C
		Tipo di percussore			Acqua o aria
		Massa del percussore per:			d 90
		$d_{em} = 110 \text{ mm}$			1 kg
		$d_{em} = 125 \text{ mm}$			1,25 kg
		$d_{em} = 160 \text{ mm}$			1,6 kg
		$d_{em} = 200 \text{ mm}$			2,0 kg
		$d_{em} = 250 \text{ mm}$			2,5 kg
		$d_{em} \geq 315 \text{ mm}$			3,2 kg
		Altezza di caduta del percussore per:			
$d_{em} = 110 \text{ mm}$		1600 mm			
$d_{em} \geq 125 \text{ mm}$		2000 mm			

Caratteristiche fisiche	Requisiti	Parametri di prova	Metodo di prova
Temperatura di rammollimento Vicat (VST)	$\geq 79$ °C	Conformi alla norma UNI EN 727	UNI EN 727
Ritiro longitudinale	$\leq 5\%$ Il tubo non deve presentare bolle o screpolature	Temperatura di prova: 150 °C tempo di immersione: per $e \leq 8$ mm: 15 min; per $e > 8$ mm: 30 min.	UNI EN ISO 2505 Metodo: bagno liquido
		oppure Temperatura di prova: 150 °C tempo: per $e \leq 4$ mm: 30 min; per $4 \text{ mm} < e \leq 16$ mm: 60min; per $e > 16$ mm: 120 min.	UNI EN ISO 2505 Metodo: in aria
Resistenza al dicloro- metano a una temperatura specificata	Nessun attacco in alcuna parte della superficie della provetta	Temperatura di prova: 15 °C Tempo di immersione: 30 min	UNI EN 580

5. La marcatura dei tubi deve essere, su almeno una generatrice, continua e indelebile, conforme ai requisiti della norma UNI EN 1401 e contenere almeno con intervalli di massimo 2 m le seguenti informazioni:
- numero della norma: UNI EN 1401;
  - codice d'area di applicazione: U e UD;
  - nome del fabbricante e/o marchio di fabbrica;
  - indicazione del materiale (PVC-U);
  - dimensione nominale (dn/OD);
  - spessore minimo di parete (SDR);
  - rigidità anulare nominale (SN);
  - informazioni del fabbricante (data e luogo di produzione ai fini della rintracciabilità).

## Art. 19 - Tubazioni in polietilene per acqua, scarico e fognature in pressione

1. Prima dell'accettazione di ciascun lotto di fornitura di tubi e accessori, il direttore dei lavori, in contraddittorio con l'appaltatore, deve eseguire dei controlli in cantiere e presso laboratori ufficiali sul prodotto fornito secondo le modalità di seguito indicate:
- presso gli stabilimenti di produzione e/o di rivestimento:
  - verifica del ciclo di produzione e controllo dimensionale dei tubi;
  - controllo della composizione chimica;
  - controllo delle caratteristiche meccaniche;
  - prova di trazione sia sul materiale base del tubo sia sul cordone di saldatura (per la determinazione del carico unitario di rottura, del carico unitario di snervamento e dell'allungamento percentuale);
  - prova di curvatura (bending test);
  - prova di schiacciamento;
  - prova di piegamento;
  - prove non distruttive (radiografiche, elettromagnetiche, a ultrasuoni, con liquidi penetranti);
  - controllo dei rivestimenti (spessori e integrità), controllo con holiday detector a 15 kV del rivestimento esterno.
  - presso il deposito di stoccaggio:
  - controllo visivo volto ad accertare l'integrità dei tubi, in particolare della smussatura per la saldatura di testa e del rivestimento interno ed esterno dei tubi.

Nel caso in cui il controllo della qualità in fase di accettazione risultasse non conforme alle specifiche di progetto e delle specifiche norme UNI, il direttore dei lavori notificherà per iscritto i difetti riscontrati all'appaltatore, che avrà cinque giorni di tempo per effettuare le proprie verifiche e presentare le proprie controdeduzioni in forma scritta.

In caso di discordanza tra i risultati ottenuti, si provvederà entro i dieci giorni successivi ad attuare ulteriori verifiche, da eseguire in conformità alle normative di riferimento presso istituti esterni specializzati, scelti insindacabilmente dal committente e abilitati al rilascio delle certificazioni a norma di

legge, eventualmente alla presenza di rappresentanti del committente e dell'appaltatore. Anche tali ulteriori verifiche saranno a totale carico dell'appaltatore e avranno valore definitivo circa la rispondenza o meno della fornitura ai requisiti contrattuali.

2. I tubi di polietilene (PE) per distribuzione di acqua, scarichi e fognature in pressione devono utilizzarsi alle seguenti condizioni (UNI EN 12201-1):

- pressione massima operativa MOP, fino a 25 bar;
- temperatura di esercizio di riferimento di 20 °C.

Possono essere impiegati tubi di polietilene dei tipi PE 80 e PE 100.

I materiali di cui sono composti i tubi devono essere conformi ai requisiti specificati nella norma EN 12201-1.

3. Le superfici esterne e interne dei tubi, se osservate senza ingrandimento, devono essere lisce, pulite ed esenti da rigature, cavità e altri difetti superficiali che possano influire sulla conformità del tubo alla norma UNI EN 12201-

2. Le estremità del tubo devono risultare tagliate in modo netto e perpendicolarmente all'asse del tubo. I tubi devono essere di colore blu o neri con strisce blu.

4. I tubi forniti in rotoli devono essere arrotolati in modo che siano impediti deformazioni localizzate come, per esempio, le instabilità locali (imbozzamenti) e le torsioni (attorcigliamenti).

5. Il diametro medio esterno  $d_m$  e lo scostamento dalla circolarità (ovalizzazione) devono essere conformi al prospetto 1 della norma UNI EN 12201-2.

Lo spessore di parete deve essere conforme al prospetto 2 della stessa norma.

6. Tutti i tubi della fornitura devono essere permanentemente marcati in maniera leggibile lungo la loro lunghezza, in modo tale che la marcatura non dia inizio a fessurazioni oppure ad altri tipi di rotture premature, e che l'usuale stoccaggio, l'esposizione alle intemperie, la movimentazione, l'installazione e l'uso non danneggino la leggibilità del marchio.

In caso di stampa, il colore dell'informazione stampata deve differire dal colore base del tubo.

La marcatura minima dovrà riportare (UNI EN 12201-2):

- numero della norma UNI EN 12201;
- identificazione del fabbricante (nome e simbolo);
- dimensioni (dn, en);
- serie SDR;
- materiale e designazione (PE 80 o PE 100);
- classe di pressione in bar;
- periodo di produzione (data o codice).

8. Altre norme di riferimento sono:

UNI EN 12201-3 - Sistemi di tubazioni di materia plastica per la distribuzione dell'acqua. Polietilene (PE). Raccordi;

UNI EN 12201-4 - Sistemi di tubazioni di materia plastica per la distribuzione dell'acqua. Polietilene (PE). Valvole;

UNI EN 12201-5 - Sistemi di tubazioni di materia plastica per la distribuzione dell'acqua. Polietilene (PE). Idoneità all'impiego del sistema;

UNI CEN/TS 12201-7 - Sistemi di tubazioni di materia plastica per la distribuzione dell'acqua. Polietilene (PE). Guida per la valutazione della conformità;

UNI EN 12106 - Sistemi di tubazioni di materia plastica. Tubi di polietilene (PE). Metodo di prova per la resistenza alla pressione interna dopo applicazione di schiacciamento;

UNI EN 12119 - Sistemi di tubazioni di materia plastica. Valvole di polietilene (PE). Metodo di prova per la resistenza ai cicli termici.

## Art. 20 - Dispositivi di chiusura e coronamento

1. I materiali utilizzati per la realizzazione dei dispositivi di chiusura e coronamento, eccetto le griglie, possono essere i seguenti:

- ghisa a grafite lamellare;
- ghisa a grafite sferoidale;
- getti di acciaio;

-acciaio laminato;

-uno dei materiali precedenti in abbinamento con calcestruzzo.

L'uso di acciaio laminato è ammesso solo se è assicurata un'adeguata protezione contro la corrosione; il tipo di protezione richiesta contro la corrosione deve essere stabilito previo accordo fra committente e fornitore.

2. Le griglie devono essere fabbricate in:

-ghisa a grafite lamellare;

-ghisa a grafite sferoidale;

-getti di acciaio.

3. Il riempimento dei chiusini può essere realizzato con calcestruzzo oppure altro materiale adeguato.

4. Tutti i chiusini, griglie telai devono portare una marcatura leggibile e durevole indicante:

-UNI EN 124;

-classe corrispondente;

- nome e/o marchio fabbricante e il luogo di fabbricazione che può essere in codice;

-marchio di un ente di certificazione.

Le marcature devono, dove possibile, essere visibili quando l'unità è installata.

## Art. 21 - Conglomerati bituminosi a caldo tradizionali

1. I conglomerati bituminosi a caldo tradizionali sono miscele, dosate a peso o a volume, costituite da aggregati lapidei di primo impiego, bitume semisolido, additivi ed eventuale conglomerato riciclato.

2. Il legante deve essere costituito da bitume semisolido ed, eventualmente, da quello proveniente dal conglomerato riciclato additivato con acf (attivanti chimici funzionali).

A seconda della temperatura media della zona di impiego, il bitume deve essere del tipo 50/70 oppure 80/100, con le caratteristiche indicate nella tabella seguente, con preferenza per il 50/70 per le temperature più elevate.

Parametro	Normativa	U.M.	Tipo 50/70	Tipo 80/100
Penetrazione a 25 °C	uni en 1426, CNR B.U. n. 24/1971	dmm	50-70	80-100
Punto di rammollimento	uni en 1427, CNR B.U. n. 35/1973	°C	46-56	40-44
Punto di rottura (Fraass)	cnr b.u. n. 43 /1974	°C	≤ - 8	≤ - 8
Solubilità in Tricloroetilene	cnr b.u. n. 48/1975	%	≥ 99	≥ 99
Viscosità dinamica a 160 °C, $g = 10s^{-1}$	Pren 13072-2	Pa·s	≤ 0,3	≤ 0,2
Valori dopo RTFOT	uni en 12607-1	-	-	-
Volatilità	cnr b.u. n. 54/1977	%	≤ 0,5	≤ 0,5
Penetrazione residua a 25 °C	uni en 1426, cnr b.u. n. 24/71	%	≥ 50	≥ 50
Incremento del punto di rammollimento	uni en 1427, cnr b.u. n. 35/73	°C	≤ 9	≤ 9

Ai fini dell'accettazione, prima dell'inizio dei lavori, l'impresa è tenuta a predisporre la qualificazione del prodotto tramite certificazione attestante i requisiti indicati. Tale certificazione sarà rilasciata dal produttore o da un laboratorio ufficiale di cui all'art. 59 del D.P.R. n. 380/2001.

3. Gli additivi sono prodotti naturali o artificiali che, aggiunti agli aggregati o al bitume, consentono di migliorare le prestazioni dei conglomerati bituminosi.

Gli attivanti d'adesione, sostanze tensioattive che favoriscono l'adesione bitume-aggregato, sono additivi utilizzati per migliorare la durabilità all'acqua delle miscele bituminose.

Il loro dosaggio, da specificare obbligatoriamente nello studio della miscela, potrà variare a seconda delle condizioni di impiego, della natura degli aggregati e delle caratteristiche del prodotto.

L'attivante di adesione scelto deve presentare caratteristiche chimiche stabili nel tempo, anche se sottoposto a temperatura elevata (180 °C) per lunghi periodi (15 giorni).

L'immissione delle sostanze tensioattive nel bitume deve essere realizzata con attrezzature idonee, tali da garantire l'esatto dosaggio e la loro perfetta dispersione nel legante bituminoso.

La presenza e il dosaggio degli attivanti d'adesione nel bitume vengono verificati mediante la prova di separazione cromatografica su strato sottile (prova colorimetrica).

4. L'aggregato grosso deve essere costituito da elementi ottenuti dalla frantumazione di rocce lapidee, da elementi naturali tondeggianti, da elementi naturali tondeggianti frantumati, da elementi naturali a spigoli vivi. Tali elementi potranno essere di provenienza o natura petrografica diversa purché, per ogni tipologia, risultino soddisfatti i requisiti previsti al variare del tipo di strada. La seguente tabella si riferisce alle strade urbane di quartiere e locali.

Trattenuto al crivello uni n. 5			Strato pavimentazione		
Indicatore di qualità			Base	Binder	Usura
Parametro	Normativa	U.M.			
Los Angeles <sup>1</sup>	uni en 1097-2	%	≤40	≤ 40	≤ 25
Micro Deval Umida <sup>1</sup>	uni en 1097-1	%	≤ 35	≤ 35	≤ 20
Quantità di frantumato	-	%	≥ 60	≥ 70	100
Dimensione max	cnr b.u. n. 23/1971	mm	40	30	20
Sensibilità al gelo	cnr b.u. n. 80/1980	%	≤ 30	≤ 30	≤30
Spogliamento	cnr b.u. n. 138/1992	%	≤ 5	≤5	0
Passante allo 0,075	cnr b.u. n. 75/1980	%	≤ 2	≤2	≤2
Indice appiattimento	cnr b.u. n. 95/1984	%	-	≤ 35	≤30
Porosità	cnr b.u. n. 65/1978	%	-	≤1,5	≤1,5
cla	cnr b.u. n. 140/1992	%	-	-	≥40

<sup>1</sup> Uno dei due valori dei coefficienti Los Angeles e Micro Deval Umida può risultare maggiore (fino a due punti) rispetto al limite indicato, purché la loro somma risulti inferiore o uguale alla somma dei valori limite indicati.

Nello strato di usura, la miscela finale degli aggregati deve contenere una frazione grossa di natura basaltica o porfirica, con cla ≥ 43, pari almeno al 30% del totale.

In alternativa all'uso del basalto o del porfido, si possono utilizzare inerti porosi naturali (vulcanici) o artificiali (argilla espansa resistente o materiali simili, scorie d'altoforno, loppe, ecc.) a elevata rugosità superficiale (cla ≥ 50) di pezzatura 5/15 mm, in percentuali in peso comprese tra il 20% e il 30% del totale, a eccezione dell'argilla espansa che deve essere di pezzatura 5/10 mm, con percentuale di impiego in volume compresa tra il 25% e il 35% degli inerti che compongono la miscela.

5. L'aggregato fine deve essere costituito da elementi naturali e di frantumazione. A seconda del tipo di strada, gli aggregati fini per conglomerati bituminosi a caldo tradizionali devono possedere determinate caratteristiche relative ai parametri qui riportati:

Parametro	Normativa
Equivalentente in sabbia	uni en 933-8
Indice plasticità	uni cen iso /ts 17892-12
Limite liquido	uni cen iso /ts 17892-12
Passante allo 0,075	cnr b.u. n. 75/1980
Quantità di frantumato	cnr b.u. n. 109/1985

Per aggregati fini utilizzati negli strati di usura, il trattenuto al setaccio 2 mm non deve superare il 10%, qualora gli stessi provengano da rocce aventi un valore di cla ≥ 42.

Il filler, frazione passante al setaccio 0,075 mm, deve soddisfare i requisiti indicati nella seguente tabella valida per tutte le strade.

Indicatore di qualità			Strato pavimentazione	
Parametro	Normativa	Unità di misura	Base	Binder Usura
Spogliamento	cnr b.u. n. 138/1992	%	≤ 5	
Passante allo 0,18	cnr b.u. n. 23/1971	%	100	
Passante allo 0,075	cnr b.u. n. 75/1980	%	≥80	
Indice plasticità	uni cen iso /TS 17892-12	-	N.P.	
Vuoti Rigden	cnr b.u. n. 123/1988	%	30-45	
Stiffening Power Rapporto filler/bitumen = 1,5	cnr b.u. n. 122/1988	DPA	≥5	

Ai fini dell'accettazione, prima dell'inizio dei lavori, l'impresa è tenuta a predisporre la qualificazione degli aggregati tramite certificazione attestante i requisiti prescritti. Tale certificazione deve essere rilasciata



da un laboratorio ufficiale, di cui all'art. 59 del D.P.R. n. 380/2001.

Per *conglomerato riciclato* deve intendersi il conglomerato bituminoso preesistente proveniente dalla frantumazione in frantoio di lastre o blocchi di conglomerato demolito con sistemi tradizionali oppure dalla fresatura *in situ* eseguita con macchine idonee (preferibilmente a freddo).

Le percentuali in peso di materiale riciclato riferite al totale della miscela degli inerti devono essere comprese nei limiti di seguito specificati:

- conglomerato per strato di base: £ 30%;
- conglomerato per strato di collegamento: £ 25%;
- conglomerato per tappeto di usura: £ 20%.

Per la base può essere utilizzato conglomerato riciclato di qualsiasi provenienza; per il binder materiale proveniente da vecchi strati di collegamento e usura; per il tappeto materiale provenienti solo da questo strato.

La percentuale di conglomerato riciclato da impiegare va obbligatoriamente dichiarata nello studio preliminare della miscela che l'impresa è tenuta a presentare alla direzione dei lavori prima dell'inizio dei lavori.

6. La miscela degli aggregati di primo impiego e del conglomerato da riciclare, da adottarsi per i diversi strati, deve avere una composizione granulometrica contenuta nei fusi riportati nella tabella successiva. La percentuale di legante totale (compreso il bitume presente nel conglomerato da riciclare), riferita al peso degli aggregati, deve essere compresa nei limiti indicati di seguito.

Serie crivelli e setacci uni		Base	Binder	Usura		
				A	B	C
Crivello	40	100	-	-	-	-
Crivello	30	80-100	-	-	-	-
Crivello	25	70-95	100	100	-	-
Crivello	15	45-70	65-85	90-100	100	-
Crivello	10	35-60	55-75	70-90	70-90	100
Crivello	5	25-50	35-55	40-55	40-60	45-65
Setaccio	2	20-35	25-38	25-38	25-38	28-45
Setaccio	0,4	6-20	10-20	11-20	11-20	13-25
Setaccio	0,18	4-14	5-15	8-15	8-15	8-15
Setaccio	0,075	4-8	4-8	6-10	6-10	6-10
% di bitume		4,0-5,0	4,5-5,5	4,8-5,8	5,0-6,0	5,2-6,2

Per i tappeti di usura, il fuso A è da impiegare per spessori superiori a 4 cm, il fuso B per spessori di 3-4 cm, e il fuso C per spessori inferiori a 3 cm.

La quantità di bitume nuovo di effettivo impiego deve essere determinata mediante lo studio della miscela con metodo volumetrico. In via transitoria si potrà utilizzare, in alternativa, il metodo Marshall.

Le caratteristiche richieste per lo strato di base, il binder e il tappeto di usura sono riportate nelle seguenti tabelle.

Metodo volumetrico	Strato pavimentazione			
	Unità di misura	Base	Binder	Usura
Condizioni di prova				
Angolo di rotazione		1,25° ± 0,02		
Velocità di rotazione	Rotazioni/min	30		
Pressione verticale	kPa	600		
Diametro del provino	mm	150		
<i>Risultati richiesti</i>				
Vuoti a 10 rotazioni	%	10-14	10-14	10-14
Vuoti a 100 rotazioni <sup>1</sup>	%	3-5	3-5	4-6
Vuoti a 180 rotazioni	%	> 2	> 2	> 2
Resistenza a trazione indiretta a 25 °C <sup>2</sup>	N/mm <sup>2</sup>	-	-	0,6-0,9
Coefficiente di trazione indiretta a 25 °C <sup>2</sup>	N/mm <sup>2</sup>	-	-	>50
Perdita di resistenza a trazione indiretta a 25 °C dopo 15 giorni di immersione in acqua	%	≤5	≤ 25	≤ 25
<sup>1</sup> La densità ottenuta con 100 rotazioni della pressa giratoria verrà indicata nel seguito con $D_G$ .				
<sup>2</sup> Su provini confezionati con 100 rotazioni della pressa giratoria.				

<sup>3</sup> Coefficiente di trazione indiretta:  $cti = \pi/2 D R_t / D_c$   
dove  
 $D$  = dimensione in mm della sezione trasversale del provino  
 $D_c$  = deformazione a rottura  
 $R_t$  = resistenza a trazione indiretta.

Metodo Marshall	Strato pavimentazione			
Condizioni di prova	Unità di misura	Base	Binder	Usura
Costipamento	75 colpi per faccia			
Risultati richiesti	-	-	-	-
Stabilità Marshall	kN	8	10	11
Rigidezza Marshall	kN/mm	> 2,5	3-4,5	3-4,5
Vuoti residui <sup>1</sup>	%	4-7	4-6	3-6
Perdita di stabilità Marshall dopo 15 giorni di immersione in acqua	%	≤25	≤25	≤25
Resistenza a trazione indiretta a 25 °C	N/mm <sup>2</sup>	-	-	0,7-1
Coefficiente di trazione indiretta 25 °C	N/mm <sup>2</sup>	-	-	> 70

<sup>1</sup> La densità Marshall viene indicata nel seguito con  $D_M$ .

7. L'impresa è tenuta a presentare alla direzione dei lavori, con congruo anticipo rispetto all'inizio delle lavorazioni e per ciascun cantiere di produzione, la composizione delle miscele che intende adottare. Ciascuna composizione proposta deve essere corredata da una completa documentazione degli studi effettuati.

Una volta accettata da parte della direzione dei lavori la composizione della miscela proposta, l'impresa deve attenersi rigorosamente.

Nella curva granulometrica sono ammessi scostamenti delle singole percentuali dell'aggregato grosso di  $\pm 5$  per lo strato di base e di  $\pm 3$  per gli strati di binder e usura. Sono ammessi scostamenti dell'aggregato fine (passante al crivello UNI n. 5) contenuti in  $\pm 2$ ; scostamenti del passante al setaccio UNI 0,075 mm contenuti in  $\pm 1,5$ .

Per la percentuale di bitume è tollerato uno scostamento di  $\pm 0,25$ .

8. Il conglomerato deve essere confezionato mediante impianti fissi automatizzati, di caratteristiche idonee, mantenuti sempre perfettamente funzionanti in ogni loro parte.

L'impianto deve, comunque, garantire uniformità di produzione ed essere in grado di realizzare le miscele rispondenti a quelle indicate nello studio presentato ai fini dell'accettazione.

Ogni impianto deve assicurare il riscaldamento del bitume alla temperatura richiesta e a viscosità uniforme, fino al momento della miscelazione, oltre al perfetto dosaggio sia del bitume sia dell'additivo.

9. Prima della realizzazione dello strato di conglomerato bituminoso, è necessario preparare la superficie di stesa, allo scopo di garantire un'adeguata adesione all'interfaccia mediante l'applicazione, con dosaggi opportuni, di emulsioni bituminose aventi le caratteristiche progettuali. A seconda che lo strato di supporto sia in misto granulare oppure in conglomerato bituminoso, la lavorazione corrispondente prenderà il nome, rispettivamente, di *mano di ancoraggio* e *mano d'attacco*.

Per *mano di ancoraggio* si intende un'emulsione bituminosa a rottura lenta e bassa viscosità, applicata sopra uno strato in misto granulare prima della realizzazione di uno strato in conglomerato bituminoso. Scopo di tale lavorazione è quello di riempire i vuoti dello strato non legato, irrigidendone la parte superficiale, fornendo al contempo una migliore adesione per l'ancoraggio del successivo strato in conglomerato bituminoso. Il materiale da impiegare a tale fine è rappresentato da un'emulsione bituminosa cationica applicata con un dosaggio di bitume residuo pari ad almeno 1 kg/m<sup>2</sup>, le cui caratteristiche sono riportate nella tabella seguente.

Indicatore di qualità	Normativa	Unità di misura	Cationica 55%
Polarità	cnr b.u. n. 99/1984	-	Positiva
Contenuto di acqua (%) peso	cnr b.u. n. 101/1984	%	45±2
Contenuto di bitume+flussante	cnr b.u. n. 100/1984	%	55±2
Flussante (%)	cnr b.u. n. 100/1984	%	1-6
Viscosità Engler a 20 °C	cnr b.u. n. 102/1984	°E2-6	
Sedimentazione a 5 g	cnr b.u. n. 124/1988	%	< 5

Residuo bituminoso	-	-	-
Penetrazione a 25 °C	cnr b.u. n. 24/1971	dmm	180-200
Punto di rammollimento	uni en 1427, cnr b.u. n. 35/73	°C	30±5

Per *mano d'attacco* si intende un'emulsione bituminosa a rottura media oppure rapida (in funzione delle condizioni di utilizzo), applicata sopra una superficie di conglomerato bituminoso prima della realizzazione di un nuovo strato, avente lo scopo di evitare possibili scorrimenti relativi, aumentando l'adesione all'interfaccia.

Le caratteristiche e il dosaggio del materiale da impiegare variano a seconda che l'applicazione riguardi la costruzione di una nuova sovrastruttura oppure un intervento di manutenzione.

Nel caso di nuove costruzioni, il materiale da impiegare è rappresentato da un'emulsione bituminosa cationica (al 60% oppure al 65% di legante), dosata in modo che il bitume residuo risulti pari a 0,30 kg/m<sup>2</sup>, le cui caratteristiche sono riportate nella tabella che segue.

Indicatore di qualità	Normativa	Unità di misura	Cationica 60%	Cationica 65%
Polarità	cnr b.u. n. 99/1984	-	Positiva	Positiva
Contenuto di acqua (%) peso	cnr b.u. n. 101/1984	%	40±2	35±2
Contenuto di bitume+flussante	cnr b.u. n. 100/1984	%	60±2	65±2
Flussante (%)	cnr b.u. n. 100/1984	%	1-4	1-4
Viscosità Engler a 20 °C	cnr b.u. n. 102/1984	°E	5-10	15-20
Sedimentazione a 5 g	cnr b.u. n. 124/1988	%	< 8	< 8
Residuo bituminoso	-	-	-	-
Penetrazione a 25 °C	cnr b.u. n. 24/1971	dmm	< 100	< 100
Punto di rammollimento	uni en 1427, cnr b.u. n. 35/73	°C	> 40	> 40

Qualora il nuovo strato venga realizzato sopra una pavimentazione esistente, deve utilizzarsi un'emulsione bituminosa modificata dosata in modo tale che il bitume residuo risulti pari a 0,35 kg/m<sup>2</sup>, avente le caratteristiche riportate nella tabella seguente.

Prima della stesa della mano d'attacco, l'impresa dovrà rimuovere tutte le impurità presenti e provvedere alla sigillatura di eventuali zone porose e/o fessurate mediante l'impiego di una malta bituminosa sigillante.

Indicatore di qualità	Normativa	Unità di misura	Modificata 70%
Polarità	cnr b.u. n. 99/1984	-	positiva
Contenuto di acqua % peso	cnr b.u. n. 101/1984	%	30±1
Contenuto di bitume+flussante	cnr b.u. n. 100/1984	%	70±1
Flussante (%)	cnr b.u. n. 100/1984	%	0
Viscosità Engler a 20 °C	cnr b.u. n. 102/1984	°E	> 20
Sedimentazione a 5 g	cnr b.u. n. 124/1988	%	< 5
Residuo bituminoso	-	-	-
Penetrazione a 25 °C	cnr b.u. n. 24/1971	dmm	50-70
Punto di rammollimento	cnr b.u. n. 35/1973	°C	> 65

Nel caso di stesa di conglomerato bituminoso su pavimentazione precedentemente fresata, è ammesso l'utilizzo di emulsioni bituminose cationiche e modificate maggiormente diluite (fino a un massimo del 55% di bitume residuo), a condizione che gli indicatori di qualità (valutati sul bitume residuo) e le prestazioni richieste rispettino gli stessi valori riportati nella tabella precedente.

Ai fini dell'accettazione del legante per mani d'attacco, prima dell'inizio dei lavori, l'impresa è tenuta a predisporre la qualificazione del prodotto tramite certificazione attestante i requisiti indicati e a produrre copia dello studio prestazionale eseguito con il metodo astra (metodologia riportata in allegato B) rilasciato dal produttore.

10. Il controllo della qualità dei conglomerati bituminosi e della loro posa in opera deve essere effettuato mediante prove di laboratorio sui materiali costituenti, sulla miscela, sulle carote estratte dalla pavimentazione e con prove *in situ*.

Ogni prelievo deve essere costituito da due campioni, uno dei quali viene utilizzato per i controlli presso un laboratorio ufficiale di cui all'art. 59 del D.P.R. n. 380/2001. L'altro campione, invece, resta a disposizione per eventuali accertamenti e/o verifiche tecniche successive.

Sui materiali costituenti devono essere verificate le caratteristiche di accettabilità.

Sulla miscela deve essere determinata la percentuale di bitume, la granulometria degli aggregati e la quantità di attivante d'adesione; devono, inoltre, essere controllate le caratteristiche di idoneità mediante la pressa giratoria.

I provini confezionati mediante la pressa giratoria devono essere sottoposti a prova di rottura diametrale a 25 °C (brasiliana).

In mancanza della pressa giratoria, devono essere effettuate prove Marshall:

- peso di volume (dm);
- stabilità e rigidità (cnr b.u. n. 40/1973);
- percentuale dei vuoti residui (cnr b.u. n. 39/1973);
- resistenza alla trazione indiretta (prova brasiliana, cnr b.u. n. 134/1991).

Dopo la stesa, la direzione dei lavori preleverà alcune carote per il controllo delle caratteristiche del calcestruzzo e la verifica degli spessori.

Sulle carote devono essere determinati il peso di volume, la percentuale dei vuoti residui e lo spessore, facendo la media delle misure (quattro per ogni carota) e scartando i valori con spessore in eccesso di oltre il 5% rispetto a quello di progetto.

Per il tappeto di usura dovrà, inoltre, essere misurata l'aderenza (resistenza di attrito radente) con lo skid tester, secondo la norma cnr b.u. n. 105/1985.